

# ***Výroční zpráva 2005***

***Vodovody a kanalizace Pardubice  
akciová společnost***



## 1. Základní údaje o emitentovi

Obchodní jméno:	<b>Vodovody a kanalizace Pardubice, a.s.</b>
Sídlo:	Teplého 2014, Pardubice
PSČ:	530 02
IČO:	60108631
Zápis v obchodním rejstříku:	Krajský soud v Hradci Králové v oddíle B, vložce č. 999 ke dni 1.1.1994
Forma založení :	Zakladatelskou listinou ze dne 12.10.1993 ve formě notářského zápisu

Společnost byla založena jako akciová společnost Fondem národního majetku České republiky se sídlem v Praze 2, Rašínovo nábřeží 42 podle § 172 obchodního zákoníku. Jediným zakladatelem je Fond národního majetku ČR, na který přešel majetek státního podniku ve smyslu § 11 odst. 2. zákona č. 92/1991 Sb. ve znění zákona č. 210/1993 Sb.

Předmět podnikání dle Stanov akciové společnosti článku 5 :

1. Provozování vodovodů a kanalizací
2. Podnikání v oblasti s nebezpečnými odpady
3. Podnikání v oblasti nakládání s odpady s výjimkou nebezpečných odpadů
4. Vodoinstalatérství, topenářství
5. Analýza vody
6. Provádění staveb včetně jejich změn, udržovacích prací na nich a jejich odstraňování
7. Vyhledávání a vytyčování inženýrských sítí
8. Dodávky zemních prací a výkonů pomocí stavebních mechanismů
9. Silniční motorová doprava nákladní
10. Koupě zboží za účelem jeho dalšího prodeje a prodej
11. Hostinská činnost

Společnost nemá uzavřenou smlouvu s bankou nebo jinou k tomu oprávněnou osobou, jejímž prostřednictvím mohou majitelé akcií zdarma uplatňovat svá majetková práva spojená s těmito cennými papíry.

Dokumenty a materiály, které jsou uváděny nebo ze kterých jsou čerpány údaje do této výroční zprávy, jsou k nahlédnutí v sídle emitenta na adrese : Teplého 2014, 530 02 Pardubice.

## 2. Údaje o základním kapitálu

Základní kapitál společnosti činí 1 074 255 000,- Kč a je rozvržen na :

997 915 ks akcií na jméno o jmenovité hodnotě 1 000,- Kč - v listinné podobě  
76 339 ks akcií na majitele o jmenovité hodnotě 1 000,- Kč - ISIN CZ 0009064150  
1 ks akcie se zvl. právy o jmen. hodnotě 1 000,- Kč - ISIN 770940002817

Základní kapitál je celý splacen.

Emitent není součástí koncernu a nemá organizační složku v zahraničí.

Emitent v průběhu účetního období nenabyl a nemá v držení vlastní akcie.

Změny v základním kapitálu :

1. Valná hromada a.s. dne 9.6.2005 schválila zvýšení základního kapitálu společnosti o částku 103 534 000,- Kč formou nepeněžitých vkladů. Jednalo se o získání infrastrukturního majetku tedy zařízení, které společnost potřebuje k provozování své podnikatelské činnosti. Celkový počet upisovaných akcií činil 103 534 ks, jmenovitá hodnota jedné akcie je 1 000,- Kč, akcie byly vydány jako kmenové na jméno v listinné podobě s omezenou převoditelností.
2. Ovládající osobou emitenta je Statutární město Pardubice, které vlastní 43,16 % akcií na jméno s výkonem hlasovacího práva 35 % z celkového počtu hlasů připadajících na vydané akcie společnosti.

### 2.1 Údaje o cenných papírech

Akcie jsou registrované (veřejně obchodovatelné) s výjimkami uvedenými v ustanovení § 13 stanov akciové společnosti. Jedna akcie se zvláštními právy spojenými s výkonem hlasovacího práva v držení Fondu národního majetku je neregistrovaná (tj. veřejně neobchodovatelná). V souladu se zákonem č.178/2005 Sb. ke dni 31.12.2005 došlo k ukončení činnosti Fondu národního majetku a veškerá působnost přechází ode dne 1.1.2006 na Ministerstvo financí ČR.

#### Omezení převoditelnosti:

- ◆ akcie na jméno, jakož i všechna práva s ní spojená, jsou převoditelná pouze s předchozím souhlasem valné hromady společnosti
- ◆ k přijetí usnesení valné hromady o udělení souhlasu s převodem akcie na jméno jakož i všech práv s ní spojených, se vyžaduje i souhlas osoby vykonávající hlasovací práva spojená s akcií se zvláštními právy spojených s výkonem hlasovacího práva
- ◆ valná hromada společnosti je povinna odmítnout udělení souhlasu k převodu akcií na jméno jakož i všech práv s ní spojených, v případech, kdy nepůjde o převod mezi :
  - stávajícími akcionáři, držiteli akcií na jméno, nebo
  - stávajícím akcionářem, držitelem akcií na jméno a územním samosprávným celkem (obcí)

- ◆ majitelem jedné akcie se zvláštními právy spojenými s výkonem hlasovacího práva je Fond národního majetku ČR, který je oprávněn pověřit výkonem hlasovacího práva orgán státní správy s působností v oboru vodovodů a kanalizací pro veřejnou potřebu
- ◆ zvláštní práva spojená s výkonem hlasovacího práva jsou vymezena tak, že rozhodnutí o:
  - převodu infrastrukturního majetku ze společnosti
  - změně bilančních nároků jednotlivých obcí na zdroje vody vybudované státem
  - změně či zrušení omezené převoditelnosti akcie na jméno stanovené stanovami společnosti
  - změně či zrušení omezení stanovami upraveného výkonu hlasovacího práva akcionáře stanoveného stanovami společnosti
  - výměně akcie na jméno za akcie na majitele
  - převodu akcie na jméno, jakož i všech práv s ní spojených
  - pověření představenstva společnosti zvýšit základní kapitál podle § 210 obchodního zákoníku a § 9 stanov společnosti
  - změně tohoto odstavce stanov společnostibudou na valné hromadě přijata, pokud s nimi při hlasování vyjádří souhlas i osoba vykonávající hlasovací práva spojená s akcií se zvláštními právy spojenými s výkonem hlasovacího práva.
- ◆ hlasovací právo akcionáře se řídí hodnotou jeho akcií, přičemž každých 1 000,- Kč jmenovité hodnoty akcie představuje jeden hlas
- ◆ výkon hlasovacího práva jednoho akcionáře je omezen nejvyšším přípustným počtem platných hlasů, který činí 35 % z celkového počtu hlasů připadající na vydané akcie společnosti
- ◆ dividendy jsou splatné v termínu, které určí valná hromada prostřednictvím poštovních poukázek, převodem na účet, nebo výplatou přímo v sídle společnosti, dividendy nebyly dosud vypláceny a časovém horizontu nejbližších let se nepředpokládá jejich výplata
- ◆ akcie v zaknihované podobě jsou povoleny veřejně obchodovat na trhu RM – SYSTÉMU

Za rok 2005 byla zpracována zpráva mezi ovládající a ovládanou osobou a o vztazích mezi ovládající osobou a ostatními osobami ovládanými stejnou ovládací osobou podle § 66a) Obchodního zákoníku. Zpráva statutárního orgánu společnosti o vztazích mezi propojenými osobami je přílohou výroční zprávy.

### 3. Údaje o činnosti emitenta registrovaného cenného papíru

Zpráva představenstva o hospodaření, podnikatelské činnosti a stavu majetku

#### 3.1 Strategie hospodářské činnosti

Podnikatelský záměr akciové společnosti předpokládá udržení dominantního postavení na trhu v oboru zásobení pitnou vodou z veřejných vodovodů odpovídající svoji kvalitou normě, odkanalizování a čištění odpadních vod s vyhovující účinností. Společnost se snaží neustále upevňovat svůj vztah k zákazníkům. Dalším krokem k této komunikaci bude rozšíření zákaznického informačního systému v obchodních místech Pardubice, Holice a Přelouč, na kterých dochází k pravidelnému obchodnímu styku se zákazníkem. Zlepšení služeb odběratelům bude představovat zprovoznění automatických formulářů AF Internet. Ty umožní odběrateli komunikaci se společností prostřednictvím sítě internet.

#### 3.2 Údaje o hospodaření společnosti

Činnost	2004 (IFRS)	2005 (IFRS)
<b>Výnosy celkem v tis. Kč</b>	<b>405 108</b>	<b>409 932</b>
v tom: – vodné	156 524	158 270
– stočné	202 821	201 973
– ostatní	45 763	49 689
<b>Náklady celkem v tis. Kč</b>	<b>356 768</b>	<b>372 385</b>
v tom: – osobní náklady	77 023	80 019
– suroviny, mat. energie ap	184 661	189 270
– odpisy	92 942	100 940
- ostatní	2 142	2 156
<b>Zisk před zdaněním</b>	<b>48 340</b>	<b>37 547</b>

IFRS – mezinárodní standardy účetního výkaznictví (2004: překlasifikace při použití IFRS k 1.1.2005)

#### 3.3 Komentář k vývoji finančního hospodaření

Akciová společnost je stabilní vodohospodářskou společností v oblasti dodávky vody a odvádění odpadních vod. Hospodářskou a finanční strategií společnosti je udržet kvalitu poskytovaných služeb, efektivnost a finanční stabilitu.

V roce 2005 objem výnosů dosáhl 409 932 tis. Kč a oproti roku 2004 byly vyšší o 4 824 tis. Kč. Přestože v roce 2005 opět došlo ke snížení vody fakturované a odkanalizované oproti minulému období výnosy byly splněny.

Ostatní výnosy ze stavebně montážní činnosti, nestavebních prací kanalizačních a dopravy, slouží zejména pro zajištění hlavních činností, a to v případě ekonomické výhodnosti. Plnění těchto činností bylo v souladu s potřebami akciové společnosti a plánem.

Nákladovým položkám je věnována neustálá pozornost, což je patrné z uvedených číselných přehledů. Převážná většina nákladových položek byla čerpána v souladu se schválenými potřebami.

Vyšší čerpání nákladů bylo u spotřeby materiálů, a to z důvodu provedených oprav, vyšších požadavků na stavebně montážní činnost vodovodů a kanalizací a úhrady nákladů za energie a ostatní služby.

Za účetní období bylo auditorovi vyplaceno za auditorské ověření roční účetní závěrky 66 000 Kč, za daňové poradenství 62 300 Kč a účetní a ekonomické poradenství 132 000 Kč.

Společnost nemá závislost na patentech nebo licencích, průmyslových, obchodních nebo finančních smlouvách, které by měly zásadní negativní význam pro podnikatelskou činnost. Proti společnosti v rámci obchodních aktivit v průběhu posledních dvou účetních období nebyly podány žádné soudní žaloby.

Akciová společnost neprovádí aktivity spojené s výzkumem či vývojem nových výrobků. Veškerá produkce je dodávána do tuzemska.

### 3.4 Přehled o průměrném přepočteném stavu pracovníků a mzdovém vývoji

Plán pracovníků v roce 2005 byl čerpán na 99,2 %. Ve sledovaném období došlo k úspoře jednoho pracovníka v kategorii THP a D. Zaměstnanci společnosti jsou zařazováni do tarifních stupňů s rozpětím dle Jednotného katalogu MPSV ČR, manažerské smlouvy pro ředitele a náměstký jsou uzavírány na období jednoho roku. Mzdové a ostatní osobní náklady byly čerpány v objemu 57 744 tis. Kč a oproti roku 2004 došlo k nárůstu o 2 209 tis. Kč.

Kategorie	2004	2005
D + POP	175	176
THP	81	80
Celkem	256	256

### 3.5 Komentář k vývoji zisku

V roce 2005 byl vytvořen hospodářský výsledek před zdaněním ve výši 37 547 tis. Kč, daň z příjmu ve výši 10 tis. Kč. Hospodářský výsledek za účetní období roku 2005 tedy vykazuje výši 37 537 tis. Kč. Tímto byl vytvořen předpoklad dostatečných zdrojů k naplnění jednotlivých fondů.

Základní ukazatel zisku na akcii (v Kč) činil:

2004..... 50,25 Kč                      2005..... 36,71 Kč

Společnost dosud nevyplácela dividendy a ani s tím v blízké budoucnosti vzhledem k velké investiční angažovanosti nepočítá. Z tohoto důvodu není a nebude využíváno služby subjektu k činnosti na základě §33a) nebo §33b) zákona o cenných papírech.

### 3.6 Údaje o finanční situaci

Vzhledem k charakteru rozhodující hospodářské činnosti jsou výnosy akciové společnosti limitovány množstvím spotřeby dodávaných a odváděných vod a jejich cenou. Veškeré závazky jsou zpravidla hrazeny ve stanovených lhůtách, finanční situace je stabilizovaná, krátkodobý úvěr v roce 2005 byl používán nepravidelně. Přehled závazků a pohledávek je uveden v „Účetní závěrce sestavené podle IFRS“ za období od 1.1.2005 do 31.12.2005.

#### Účetní závěrka sestavená podle IFRS :

Auditorem ověřená účetní závěrka sestavená dle IFRS v rozsahu rozvahy, výkazu zisků a ztrát, výkazu změn ve vlastním kapitálu za dvě účetní období včetně komentáře je uvedena v příloze výroční zprávy.

V souladu se zákonem o účetnictví č. 563/1991 Sb., ve znění pozdějších změn a doplňků, počínaje od 1.1.2005 vznikla společnosti povinnost sestavovat účetní závěrku dle Mezinárodních standardů účetního výkaznictví (IFRS). Společnost tedy poprvé zveřejňuje účetní závěrku sestavenou podle IFRS za rok 2005. Počáteční rozvaha k 1.1.2004 byla sestavena v souladu s relevantními požadavky IFRS.

Společnost k 30.11.2005 zpracovala návrh rozdělení majetku na infrastrukturní a provozní část.

#### Přehled o změnách vlastního kapitálu za poslední dvě účetní období (tis.Kč)

Rok	2004 (IFRS)	2005 (IFRS)
Základní kapitál	970 721	1 074 255
Emisní ažio	8	8
Kapitálové fondy (ostatní fondy)	14 695	14 695
Zákonný rezervní fond	57 317	58 053
Statutární fondy	52 273	65 320
Nerozdělený zisk z minulých období (kumulované zisky/ztráty)	237 941	272 479
Čistý zisk za dané období	48 321	37 537
<b>Vlastní kapitál celkem</b>	<b>1 381 276</b>	<b>1 522 347</b>

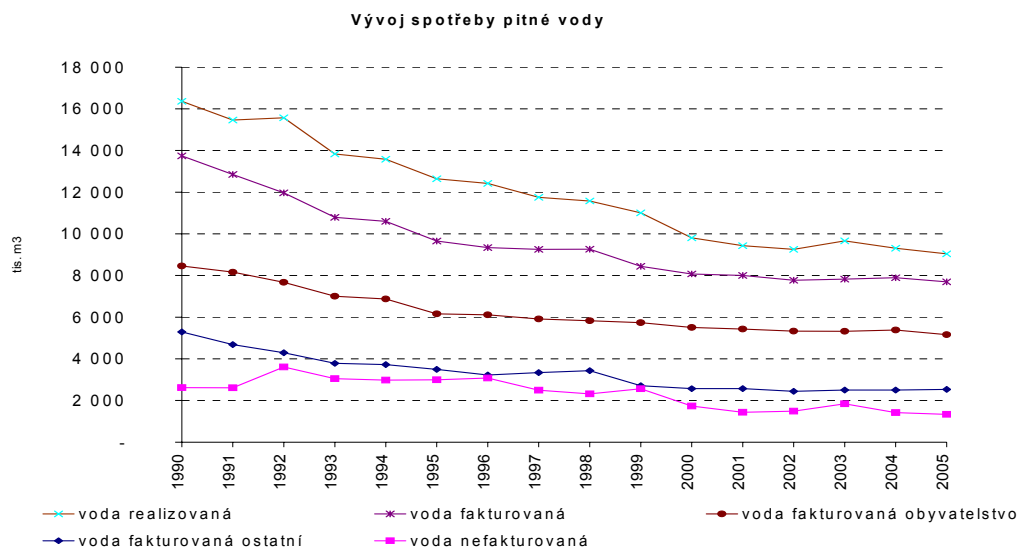
## 4. Výroba a odbytové podmínky

### 4.1 Výroba vody

Na vlastních zdrojích bylo vyrobeno 7 347 tis. m<sup>3</sup> pitné vody (tj. o 226 tis. m<sup>3</sup> méně než v roce 2004).

Od VAK Chrudim, a.s. bylo převzato 2 591 tis. m<sup>3</sup> pitné vody (tj. o 57 tis. m<sup>3</sup> méně než v roce 2004). VAK Hradec Králové, a.s. odebrala 801 tis. m<sup>3</sup> (tj. o 2 tis. více než v roce 2004), společnost VODOS Kolín odebrala 99 tis. m<sup>3</sup> (tj. o 13 tis. m<sup>3</sup> méně než v roce 2004).

Bylo fakturováno 7 698 tis. m<sup>3</sup> vody, což je o 194 tis. m<sup>3</sup> méně než v roce předchozím.



Podíl vody nefakturované činil 1 340 tis. m<sup>3</sup>, což je o 78 tis. m<sup>3</sup>, tj. o 5,5 %, méně než v roce předchozím.

Ztráty vody v trubní síti dosáhly hodnoty 12,39 %, tj. 1 120 tis. m<sup>3</sup>. Oproti roku 2004 došlo ke snížení ztrát v trubní síti o 0,48 %. Dosažený podíl ztrát je v porovnání s průměrem v ČR, který činí 25 %, velmi dobrý.

Kvalita dodávané pitné vody odpovídá požadavkům vyhlášce Ministerstva zdravotnictví ČR č. 376/2001. Dále pokračovalo hygienické zabezpečení úpravy vody UV zářením na úpravně vody Mokošín.



rok	voda realizovaná	voda fakturovaná	voda fakturovaná obyvatelstvo	voda fakturovaná ostatní	voda nefakturovaná
jednotky	tis. m <sup>3</sup>	tis. m <sup>3</sup>	tis. m <sup>3</sup>	tis. m <sup>3</sup>	tis. m <sup>3</sup>
1990	16 363	13 743	8 453	5 290	2 620
1991	15 461	12 849	8 163	4 686	2 612
1992	15 574	11 967	7 673	4 294	3 607
1993	13 837	10 788	7 005	3 783	3 049
1994	13 586	10 603	6 877	3 726	2 983
1995	12 647	9 653	6 157	3 496	2 994
1996	12 421	9 340	6 114	3 226	3 081
1997	11 751	9 256	5 915	3 341	2 495
1998	11 579	9 263	5 830	3 433	2 316
1999	11 006	8 445	5 734	2 711	2 561
2000	9 808	8 076	5 507	2 569	1 732
2001	9 435	8 003	5 432	2 571	1 432
2002	9 259	7 771	5 330	2 441	1 488
2003	9 665	7 823	5 321	2 502	1 842
2004	9 310	7 892	5 388	2 504	1 418
2005	9 038	7 698	5 162	2 536	1 340

## 4.2 Voda odkanalizovaná

V roce 2005 bylo odkanalizováno celkem 8 242 tis. m<sup>3</sup>, a to v následujícím členění:

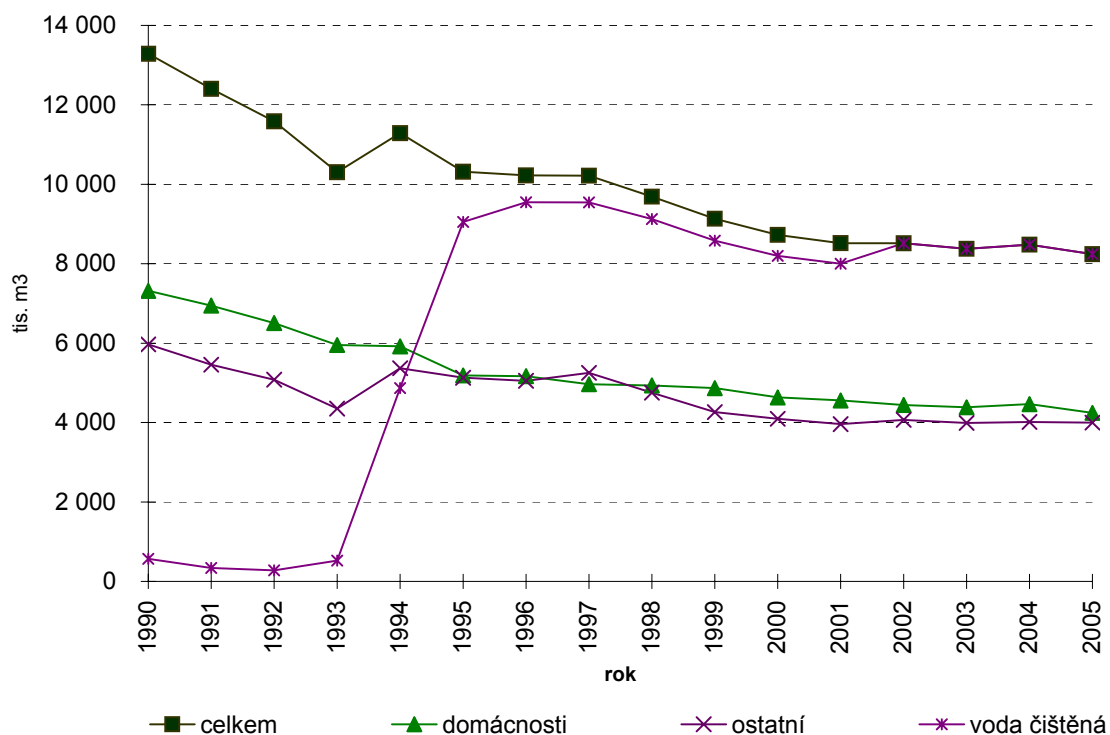
domácnosti.....	4 244	tis. m <sup>3</sup>
ostatní bez vody srážkové.....	2 512	tis. m <sup>3</sup>
voda srážková.....	1 486	tis. m <sup>3</sup>

Celkový pokles v množství činí 238 tis. m<sup>3</sup> oproti roku předchozímu (snížení o 2,8 %). U jednotlivých skupin odběratelů je vývoj produkce odpadních vod oproti předchozímu roku následující:

domácnosti.....	snížení o 221 tis. m <sup>3</sup>	(- 4,9 %)
ostatní bez vody srážkové.....	zvýšení o 4 tis. m <sup>3</sup>	(+ 0,2 %)
srážková voda.....	snížení o 21 tis. m <sup>3</sup>	(- 1,4 %)

V roce 2005 došlo k poklesu u domácností a srážkové vody, ostatní odběratelé zaznamenali stagnaci.

## Vývoj produkce odpadních vod



## Vývoj odkanalizované a čištěné vody

rok	celkem	domácnosti	ostatní	voda čištěná
jednotky	<i>tis.m<sup>3</sup></i>	<i>tis.m<sup>3</sup></i>	<i>tis.m<sup>3</sup></i>	<i>tis.m<sup>3</sup></i>
1990	13 288	7 319	5 969	568
1991	12 403	6 946	5 457	339
1992	11 586	6 505	5 081	279
1993	10 303	5 952	4 351	526
1994	11 289	5 920	5 369	4 869
1995	10 317	5 188	5 129	9 053
1996	10 223	5 170	5 053	9 548
1997	10 218	4 966	5 252	9 545
1998	9 689	4 934	4 755	9 123
1999	9 132	4 867	4 265	8 582
2000	8 728	4 633	4 095	8 198
2001	8 518	4 556	3 962	8 002
2002	8 513	4 444	4 069	8 513
2003	8 375	4 384	3 991	8 375
2004	8 480	4 465	4 015	8 480
2005	8 242	4 244	3 998	8 242

## 5. Investiční výstavba

Investiční akce roku 2004..... 100,8 mil. Kč  
 Investiční akce roku 2005..... 126,1 mil. Kč

Na realizaci investičních akcí (včetně kapitalizace oprav), nákup sólostrojů, zpracování projektové dokumentace, přípravu staveb v dalších letech, investic realizovaných vlastními pracovníky (aktivací) bylo v průběhu roku 2005 vynaloženo celkem 126 064 tis. Kč.

Tyto náklady byly kryty dotacemi ze státního rozpočtu ČR ve výši 2 531 tis. Kč, 24 294 tis. Kč bezúročných úvěrů se státní zárukou a 99 239 tis. Kč vlastními prostředky.

Pořízení investiční výstavby	2005 (tis. Kč)
<b>Stavební práce</b>	49 938
<b>Kapitalizace oprav (stavební práce)</b>	19 597
<b>Pořízení investič.maj. z dotací (stavební práce)</b>	2 531
<b>Projekty, inženýrská činnost</b>	19 076
<b>Solostroje</b>	7 030
<b>Investice realizované vlastními pracovníky (aktivace) - výstavba vodovodů</b>	3 598
<b>I. investiční výstavba celkem</b>	<b>101 770</b>
<b>II. Úvěry (bezúročné) se státní zárukou</b>	<b>24 294</b>
<b>Úhrnem I. + II.</b>	<b>126 064</b>

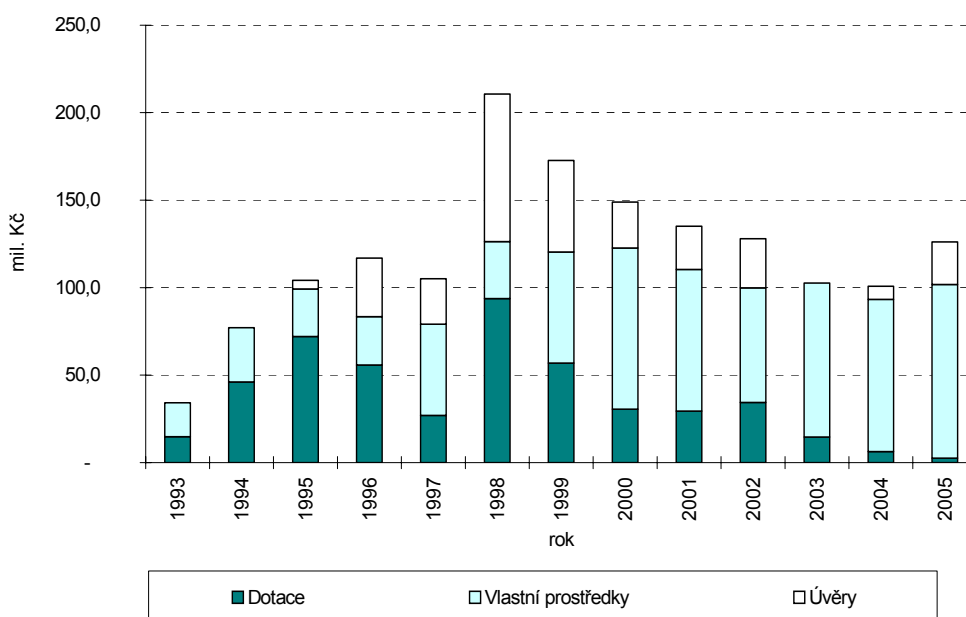
<i>Rozpis splátek v roce 2005</i>	
1. Návrtná finanční výpomoc (NFV)	22 700
2. Úvěry se státní zárukou (bezúročné)	4 299
3. Úvěr SFŽP	1 976
<b>Splátky NFV a úvěrů se stát. zárukou celkem</b>	<b>28 975</b>

Rok	Celkem (mil. Kč)	z toho: stavby	Dotace	Vlastní prostředky	Úvěry
1993	34,2	27,2	14,8	19,4	-
1994	77,1	62,0	46,1	31,0	-
1995	104,2	94,0	72,1	27,1	5,0
1996	116,9	106,2	55,8	27,6	33,5
1997	105,1	92,7	27,0	52,1	26,0
1998	210,6	198,1	93,8	32,5	84,3
1999	172,6	160,1	56,9	63,5	52,3
2000	148,9	117,0	30,5	92,2	26,2
2001	135,1	128,0	29,4	81,0	24,7
2002	128,0	122,3	34,4	65,5	28,1
2003	102,6	67,5	14,7	87,9	-
2004	100,8	37,2	6,3	87,0	7,5
2005	126,1	72,0	2,5	99,3	24,3

V průběhu roku byly dokončeny významné stavby zahájené v předcházejících letech a pokračovala realizace dalších investičních akcí jako např.:

- Kanalizace Lázně Bohdaneč – napojení na ČOV Semtín – dokončeno r. 2005
- Skupinový projekt Labe - Loučná
- Propojení vod. okruhů Pardubice S-J
- Vodovod Stéblová – Staré Ždánice – dokončeno r. 2005
- Skladový areál VAK – dokončeno r. 2005
- Kanalizace Sezemice ul. Dukelská – dokončeno r. 2005
- Kanalizace Drozdice – dokončeno r. 2005
- Pardubice – odlehčovací stoka Fáblovka
- Vodovod Platěnice
- Kanalizace Pardubice – ul. Kyjevská
- Písník Oplatil
- Vodovod a kanalizace Mikulovice /RD/
- Pardubice – Dubina , prodloužení stoky B-J
- Kanalizace Ředice – U Kocoura
- Kanalizace Přelouč – ul. Sluneční – dokončeno r. 2005

Vývoj vynaložených investičních prostředků v období 1993 - 2005



## 6. Opravy dodavatelské

V roce 2005 bylo vynaloženo na opravy vodárenských, kanalizačních a ostatních zařízení 43 833 tis. Kč (včetně kapitalizace oprav), z toho dodavatelské opravy byly provedeny na vodárenském zařízení za 21 167 tis.Kč, na kanalizacích a ČOV za 16 788 tis.Kč a na ostatních zařízeních za 5 878 tis.Kč.

Vlivem metodiky IFRS v rámci kapitalizace oprav dlouhodobého majetku je částka ve výši 19 597 tis. Kč vykázána v části pořízení investiční výstavby.

Práce na opravách byly prováděny na základě uzavřených smluv o dílo se zhotoviteli vybranými na základě výsledků výběrového řízení. Vlastními pracovníky byly provedeny opravy na vlastních zařízeních při pravidelných opravách a odstraňování havarijních situací v objemu 50 686 tis.Kč.

## 7. Komentář k vývoji zadluženosti

Akciová společnost má k 31.12. 2005 závazky ke státnímu rozpočtu ČR ve výši 163 026 tis. Kč, které jsou postupně splatné až do roku 2017. Jedná se především o závazky z titulu návratných finančních výpomocí a „zvýhodněných“ úvěrů na investiční akce (ČOV Přelouč a Dašice, Vodovod Přelouč – Chvaletice, Pardubice – kanalizace Milheimova ul., Vodovod Stéblová, Kanalizace Lázně Bohdaneč).

Společnost dále uzavřela v roce 2005 smlouvu o krátkodobém úvěru s Raiffeisen bank, a.s. - zůstatek k 31.12.2005 činí 17.000 tis. Kč.

Akciová společnost poskytla ručitelství závazek obci Horní Ředice v částce 3 700 tis. Kč SFŽP na výstavbu kanalizace do 31.12. 2007.

## 8. Komentář k vývoji pohledávek

Pohledávky z obchodního styku (netto) činí .....	40 522 tis. Kč
Z toho: do lhůty splatnosti .....	32 589 tis. Kč
po lhůtě splatnosti .....	7 933 tis. Kč

K pohledávkám po lhůtě splatnosti byly vytvořeny opravné položky ve výši 4 194 tis.Kč (jedná se především o pohledávky v konkursním a soudním řízení).

V průběhu posledních dvou účetních období bylo v rámci obchodních sporů vůči odběratelům provedeno:

Řešení pohledávek	2004	2005
Uzávěry vody (průměrně měsíčně)	50	60
Soudní cesta	40	40
Konkurs	5	5

## 9. Hospodářská a finanční situace v roce 2005 - 2006

Vodárenská společnost si uvědomuje, že oblast v zásobování pitnou vodou, odvádění a čištění odpadních vod má přirozený monopol. Proto je maximální pozornost věnována sestavování finančního a hmotného plánu a investičnímu rozvoji příštích období, s cílem efektivního využití zdrojů ve prospěch rozvoje vodohospodářských aktivit akciové společnosti v regionu.

Schválený plán v CAS na rok 2006 navazuje na schválenou cenovou kalkulaci vodného a stočného, jsou předpoklady k dosažení kladného hospodářského výsledku ve výši 18 527 tis. Kč a vytvoření zdrojů k naplnění jednotlivých fondů.

Hospodářská a finanční situace v CAS	2005	2006
	<i>Skutečnost</i>	<i>Plán</i>
Výnosy celkem tis. Kč	395 134	398 402
Náklady celkem tis. Kč	374 496	374 785
Hrubý hospodářský výsledek tis. Kč	20 638	18 527
Tržby vodné	158 270	164 369
Tržby stočné	201 973	211 734
Kalkulovaná cena vodného za 1 m <sup>3</sup> bez DPH v Kč	21,94	22,87
Kalkulovaná cena stočného za 1 m <sup>3</sup> bez DPH v Kč	24,56	25,80
Dodavatelské opravy a udržování tis. Kč	43 833	31 841

I pro další výhledové roky lze předpokládat plán hospodaření s kladným hospodářským výsledkem cca 18 000 tis. Kč při úměrném zvyšování výnosů a nákladů v rámci cenové politiky stanovené Výměrem MF ČR o věcném usměrňování cen.

Plán investiční výstavby v objemu 201 371 tis. Kč na rok 2006 je zpracován na základě znalostí a jednání o financování jednotlivých akcí, její potřebě, případně poskytnutí dotací či zvýhodněných úvěrů ze SR ČR na vodohospodářská díla. Představenstvo dále projednalo plán investičních záměrů na roky 2006 – 2012. V tomto období je uvažováno o odkoupení BČOV Semtín od společnosti Synthesia, a.s. za 485 000 tis. Kč s tím, že 285 000 tis. Kč bude uhrazeno kupujícím do 20 dnů od podpisu smlouvy. Zbylou část kupní smlouvy ve výši 200 000 tis. Kč uhradí kupující ve 100 pravidelných měsíčních splátkách, každá ve výši 2 000 tis. Kč. Kupující je povinen zaplatit prodávajícímu vedle splátek též úroky z nesplacené části (částí) kupní ceny, a to ve výši úrokové sazby PRIBOR 1 M+ 1,6 %. Plán předpokládá rekonstrukci této čistírny v objemu cca 352 700 tis. Kč, na které se bude podílet společnost Synthesia, a.s. částkou 70 878 tis. Kč. Další významnou investiční akcí je financování skupinového projektu Labe – Loučná investičním nákladem 605 400 tis. Kč ( 20 180 tis. eur z toho podpora Fondu soudržnosti ve výši 62 % což je 12 512 eur ). Od SFŽP se předpokládá s dotační podporou ve výši 30 270 tis. Kč tj. 9 081 tis. eur a půjčkou ve výši 30 270 tis. Kč tj. 9 081 tis. eur. Realizace této akce je plánována na rok 2006 až 2009.

## **10. Údaje o statutárních orgánech emitenta**

### **Představenstvo**

Ing. Michal Kolářek	předseda představenstva bytem – Růžová 124, 530 09 Pardubice člen zastupitelstva města Pardubic, uvolněný k výkonu funkce náměstka primátora
Ing. Josef Fedák	místopředseda představenstva bytem – K Višňovce 1778, 530 02 Pardubice výrobně technický náměstek Vodovody a kanalizace Pardubice, a.s.
Mgr. Ladislav Effenberk	místopředseda představenstva bytem – Dukelská 775, 534 01 Holice v Čechách člen zastupitelstva a starosta města Holice v Čechách
Ing. Květoslava Jeníčková	člen představenstva bytem – Pernštýnská 116, 533 41 Lázně Bohdaneč člen zastupitelstva a starostka města Lázně Bohdaneč
Jiří Razskazov	člen představenstva bytem – Nerudova 1407, 530 02 Pardubice člen zastupitelstva města Pardubic, uvolněný k výkonu funkce náměstka primátora
Ing. Václav Stříteský	člen představenstva bytem – Bartoňova 679, 530 12 Pardubice člen zastupitelstva města Pardubice
Jaroslav Kocourek	člen představenstva bytem – Pionýrů 1220, 535 01 Přelouč člen zastupitelstva města Přelouč vedoucí provozu Vodovody a kanalizace Pardubice, a.s.

### **Dozorčí rada**

Ing. Jiří Ascherl	předseda dozorčí rady bytem – Bokova 319, 530 03 Pardubice člen zastupitelstva města Pardubic
Ing. Zdeněk Janeba	místopředseda dozorčí rady bytem – Tuněchodská 78, 530 02 Pardubice vedoucí ÚTPČ Vodovody a Pardubice, a.s.



Bohuslav Kopecký	člen dozorčí rady bytem – Na pile 661, 533 04 Sezemice člen zastupitelstva a starosta města Sezemice
Blanka Zaklová	člen dozorčí rady bytem – Obránců míru 147/8, 533 12 Chvaletice člen zastupitelstva a starostka města Chvaletice
Ing. Jindřich Janko	člen dozorčí rady bytem – Svojšice 65, 533 62 Svojšice člen zastupitelstva a starosta obce Svojšice
Iva Vinařová	člen dozorčí rady bytem – Horní Roveň 66, 533 71 Dolní Roveň člen zastupitelstva a starostka obce Dolní Roveň
Vladimír Vašíček	člen dozorčí rady bytem – Bezděkov 31, 535 01 Přelouč mistr provozu kanalizace Vodovody a kanalizace Pardubice, a.s.
Ing. Jaromír Štorek	člen dozorčí rady bytem – Na Záboří 76, 530 02 Pardubice vedoucí provozu Vodovody a kanalizace Pardubice, a.s.
Pavel Sehnoutek	člen dozorčí rady Bytem – Starý Máteřov 19, 530 02 Pardubice člen zastupitelstva a starosta obce Starý Máteřov

Za výkon funkce bylo v roce 2005 členům orgánů společnosti v Kč vyplaceno:

	odměny	tantiémy	Celkem
představenstvo	505 200	210 000	715 200
dozorčí rada	418 800	108 000	526 800

Odměny členům orgánů společnosti byly schváleny valnou hromadou dne 5.6.2003 od této doby nebyly valorizovány. Tantiémy byly vyplaceny na základě schválení valné hromady dne 9.6.2005.

Zaměstnancům, kteří působí v orgánech společnosti byl poskytnut roční příspěvek na životní pojištění ve výši 7 200 Kč a na penzijní pojištění ve výši 24 000 Kč.

Společnost neeviduje žádné půjčky, záruky úvěrů, naturální plnění a podobná plnění poskytnutá členům statutárních orgánů společnosti.

Akcie emitenta v držení členů orgánů společnosti nejsou žádné.

Prohlašujeme, že žádný z členů představenstva, dozorčí rady společnosti nebyl odsouzen pro trestný čin majetkové povahy a splňují odbornou způsobilost pro výkon zastávané funkce.

## **11. Údaje o osobách odpovědných za výroční zprávu a ověření účetní závěrky**

### **Auditor (titul, jméno, číslo oprávnění, den):**

SYSTEMA AUDIT,a.s. Sukova 1935 530 02 Pardubice

Číslo auditorského osvědčení 237

Ing. Daniel Čížek

Číslo auditorského osvědčení 1868

Audit účetní závěrky proveden dne 7.4. 2006, výroční zprávy a zprávy o vztazích 24.4.2006

### **Výrok auditora:**

Prohlašuje, že výroční zpráva za rok 2005 a účetní závěrka zobrazuje ve všech

významných ohledech věrný a poctivý obraz aktiv, závazků, vlastního kapitálu a finanční situace společnosti Vodovody a kanalizace Pardubice,a.s. k 31.12.2005 a zpráva statutárního orgánu společnosti podle § 66a) Obchodního zákoníku jsou v souladu s příslušnými zákony.

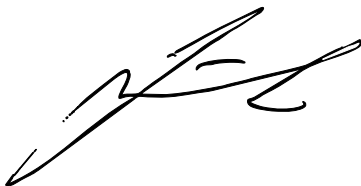
Ing. Daniel Čížek



Ing. Michal Koláček, předseda představenstva Vodovody a kanalizace Pardubice, a.s.

Ing. Jaroslav Mašek, ředitel společnosti Vodovody a kanalizace Pardubice, a.s.

**Prohlašují, že údaje uvedené ve výroční zprávě odpovídají skutečnosti a žádné podstatné okolnosti, které by mohly ovlivnit přesné a správné posouzení emitenta cenných papírů, nebyly vynechány.**



## Základní údaje

Emitent	<b>Název emitenta</b>
	Vodovody a kanalizace Pardubice, a.s.
	<b>IČ</b>
	60108631
	<b>Adresa sídla</b>
Teplého 2014, 530 02 Pardubice	

Kontaktní osoba	<b>Jméno</b>
	Ing. Milan Barták
	<b>Funkce</b>
	ekonomický náměstek
	<b>E-mail</b>
bartak@vakpce.cz	466798418

Informační povinnost	<b>Datum vzniku IP</b>	<b>Typ informační povinnosti</b>
	31.12.2005	Výroční zpráva

Další informace k formulářům	<b>Jednotky</b>	<b>Měna</b>
	1000	CZK ▼

## Aktiva

	Běžné období	Minulé období
<b>Datum</b>	k 31.12.2005	k 31.12.2004
<b>Dlouhodobá aktiva celkem</b>	2 062 618	1 936 990
Budovy, pozemky, zařízení	2 060 114	1 934 220
Dlouhodobé investice	0	0
Jiné dlouhodobé finanční investice k prodeji	0	0
Goodwill	0	0
Jiný nehmotný majetek	1 393	1 659
Jiná dlouhodobá aktiva	1 111	1 111
<b>Krátkodobá aktiva celkem</b>	102 649	93 712
Hotovost a peněžní ekvivalenty	3 386	4 810
Zásoby	8 548	8 560
Pohledávky z obchodního styku	90 406	80 224
Jiná krátkodobá aktiva	309	118
<b>Aktiva celkem</b>	2 165 267	2 030 702

## Pasiva

	Běžné období	Minulé období
Datum	k 31.12.2005	k 31.12.2004
Vlastní kapitál celkem	1 522 347	1 381 276
Upsaný základní kapitál	1 074 255	970 721
Fondy	138 076	124 293
Nerozdělený zisk / (nehrazená ztráta)	310 016	286 262
Menšinový vlastní kapitál (menšinové podíly)	0	0
Ostatní vlastní kapitál	0	0
Dlouhodobé závazky	132 547	138 731
Dlouhodobé úvěry	132 547	138 731
Odložená daň	0	0
Dlouhodobé rezervy	0	0
Ostatní dlouhodobé závazky	0	0
Krátkodobé závazky	510 373	510 695
Závazky z obchodního styku	57 310	41 548
Krátkodobé úvěry	17 000	17 000
Krátkodobá část dlouhodobých úvěrů	30 479	28 976
Splatná daň ze zisku	0	0
Krátkodobé rezervy	0	0
Ostatní krátkodobé závazky	405 584	423 171
<b>Vlastní kapitál a závazky celkem</b>	<b>2 165 267</b>	<b>2 030 702</b>

## Výsledovka

	Běžné období	Minulé období
<b>Datum</b>	1.1.2005 - 31.12.2005	1.1.2004 - 31.12.2004
Provozní výnosy celkem	409 932	405 108
Provozní náklady celkem	270 994	262 919
a) Osobní náklady	80 019	77 023
b) Suroviny, materiál, energie a související služby	189 270	184 661
c) Jiné provozní náklady	1 705	1 235
Provozní zisk (EBITDA)	138 938	142 189
d) Odpisy	100 940	92 942
1. Odpisy dlouhodobého hmotného majetku	100 023	92 124
2. Odpisy nehmotných aktiv	917	818
Provozní zisk (EBIT)	37 998	49 247
Výnosové úroky	0	0
Nákladové úroky	447	902
Jiné finanční výnosy a náklady netto	4	5
Výnosy z dlouhodobých investic	0	0
Jiné výnosy a náklady netto	0	0
Zisk před zdaněním (EBT)	37 547	48 340
Daň z příjmů	10	18
Zisk po zdanění (včetně menšinových podílů)	37 537	48 322
- Přiraditelný většinovým podílům	0	0
- Přiraditelný menšinovým podílům	0	0

## Cash Flow

	Běžné období	Minulé období
<b>Datum</b>	31.12.2005	31.12.2004
Peněžní toky z hlavní (provozní) činnosti	126 291	83 428
Provozní zisk (EBITDA)	37 547	48 340
Odpisy	100 940	92 942
Příjem z investic	0	0
Nákladové úroky	431	884
Snížení (zvýšení) čistého pracovního kapitálu	5 431	-39 033
Placené úroky	-431	-884
Placená daň ze zisku	-40	20
Ostatní provozní položky	-17 587	-18 841
Peněžní toky z investiční činnosti	-123 034	-85 404
Výdaj za nákup pozemků, budov a zařízení netto	-123 034	-85 404
Přijatý úrok, přijaté dividendy a ostatní investiční činnost netto	0	0
Peněžní toky z financování	-4 681	1 922
Příjem z vydání základního kapitálu	0	18 000
Příjem z (vydání) dlouhodobého dluhu netto	-6 184	-20 718
Zaplacené dividendy	0	0
Ostatní aktivity financování	1 503	4 640
Netto přírůstek peněžních prostředků a peněžních ekvivalentů	-1 424	-54
Peněžní prostředky a peněžní ekvivalenty k počátku období	4 810	4 864
Peněžní prostředky a peněžní ekvivalenty ke konci období	3 386	4 810

## Vlastní kapitál

	Základní kapitál	Emisní ážio	Ostatní fondy	Oceňovací rozdíly z přecenění	Fond z přepočtu měn	Nerozdělený zisk	Ostatní složky vlastního kapitálu	CELKEM (přifaditelné většinovým vlastníkům)	MENŠINOVÝ PODÍL	CELKEM
<b>POČÁTEČNÍ ZÚSTATEK</b>	970 721	8	124 287			286 260				1 381 276
Změna v účetních pravidlech	0	0	0	0	0	0	0	0	0	0
Přepočtený zůstatek	0	0	0	0	0	0	0	0	0	0
Přebytek z přecenění majetku	0	0	0	0	0	0	0	0	0	0
Deficit z přecenění majetku	0	0	0	0	0	0	0	0	0	0
Zajištění peněžních toků	0	0	0	0	0	0	0	0	0	0
Kurzové rozdíly z přepočtu zahraničních majetkových podílů	0	0	0	0	0	0	0	0	0	0
Daň z položek nevykázaných ve výsledovce	0	0	0	0	0	0	0	0	0	0
Čistý zisk / ztráta nevykázaná ve výsledovce	0	0	0	0	0	0	0	0	0	0
Čistý zisk / ztráta za účetní období ve výsledovce	0	0	0	0	0	37 537	0	0	0	37 537
Celkové uznané zisky a ztráty za účetní období	0	0	0	0	0	0	0	0	0	0
Upsaný základní kapitál	103 534	0	0	0	0	0	0	0	0	103 534
Dividendy	0	0	0	0	0	0	0	0	0	0
Převody do fondů, použití fondů	0	0	0	0	0	0	0	0	0	0
Vydané opce na akcie	0	0	0	0	0	0	0	0	0	0
Vlastní akcie	0	0	0	0	0	0	0	0	0	0
Ostatní změny	0	0	13 783	0	0	-13 783	0	0	0	0
<b>KONEČNÝ ZÚSTATEK</b>	1 074 255	8	138 070			310 014				1 522 347



**Vodovody a kanalizace Pardubice, a.s.**

**Účetní závěrka**

**sestavená podle IFRS**

**(mezinárodní standardy účetního výkaznictví)**

**za období od 1. 1. 2005 do 31. 12. 2005**

**OBSAH:**

<b>1</b>	<b>ROZVAHA k 31. 12. 2005</b>
<b>2</b>	<b>VÝKAZ ZISKU A ZTRÁT k 31. 12. 2005</b>
<b>3</b>	<b>VÝKAZ ZMĚN VE VLASTNÍM KAPITÁLU</b>
<b>4</b>	<b>CASH FLOW</b>
<b>5</b>	<b>Popis účetní jednotky – všeobecné informace</b>
<b>6</b>	<b>Přehled základních účetních pravidel</b>
<b>7</b>	<b>Risk management</b>
<b>8</b>	<b>Sesouhlasení dopadu prvního použití IFRS</b>
<b>9</b>	<b>Pozemky, budovy a zařízení</b>
<b>10</b>	<b>Nehmotná aktiva</b>
<b>11</b>	<b>Realizovatelná finanční aktiva</b>
<b>12</b>	<b>Zásoby</b>
<b>13</b>	<b>Obchodní a jiné pohledávky</b>
<b>14</b>	<b>Peněžní prostředky a peněžní ekvivalenty</b>
<b>15</b>	<b>Půjčky a úvěry</b>
<b>16</b>	<b>Obchodní a jiné závazky</b>
<b>17</b>	<b>Odložená daň</b>
<b>18</b>	<b>Základní kapitál</b>
<b>19</b>	<b>Kapitálové fondy a nerozdělené zisky</b>
<b>20</b>	<b>Tržby</b>
<b>21</b>	<b>Ostatní provozní výnosy</b>
<b>22</b>	<b>Ostatní provozní náklady</b>
<b>23</b>	<b>Náklady na zaměstnanecké požitky</b>
<b>24</b>	<b>Odpisy</b>
<b>25</b>	<b>Finanční náklady</b>
<b>26</b>	<b>Daň z příjmu</b>
<b>27</b>	<b>Zisk na akcii</b>
<b>28</b>	<b>Podmíněné závazky</b>
<b>29</b>	<b>Transakce se spřízněnými osobami</b>
<b>30</b>	<b>Události po rozvahovém dni</b>

1

**ROZVAHA**  
sestavená v souladu s IFRS  
**k 31. prosinec 2005**

Název a sídlo účetní jednotky  
**Vodovody a kanalizace Pardubice, a.s.**  
Teplého 2014  
530 02 Pardubice

**IČO**  
**60108631**

Označení	POPIS	Běžné období	Minulé období
<b>AKTIVA</b>			
<i>Dlouhodobá aktiva</i>			
01	Hmotná aktiva	2 060 114	1 934 220
02	Nehmotná aktiva	1 393	1 659
03	Finanční investice	1 111	1 111
<b>CELKEM dlouhodobá aktiva</b>		<b>2 062 618</b>	<b>1 936 990</b>
<i>Krátkodobá aktiva</i>			
04	Zásoby	8 548	8 560
05	Obchodní a jiné pohledávky	90 406	80 224
06	Peníze a peněžní ekvivalenty	3 386	4 810
07	Časové rozlišení	309	118
<b>CELKEM krátkodobá aktiva</b>		<b>102 649</b>	<b>93 712</b>
<b>AKTIVA CELKEM</b>		<b>2 165 267</b>	<b>2 030 702</b>
<b>VLASTNÍ KAPITÁL A ZÁVAZKY</b>			
<i>Krátkodobé závazky</i>			
08	Půjčky a úvěry	47 479	45 976
09	Závazky z obchodního styku a jiné závazky	57 310	41 548
10	Výnosy příštích období	405 584	423 171
<b>CELKEM krátkodobé závazky</b>		<b>510 373</b>	<b>510 695</b>
<i>Dlouhodobé závazky</i>			
11	Dlouhodobé půjčky a úvěry	132 547	138 731
12	Odložený daňový závazek	0	0
13	Rezervy	0	0
<b>CELKEM dlouhodobé závazky</b>		<b>132 547</b>	<b>138 731</b>
<i>Vlastní kapitál</i>			
14	Upsaný kapitál	1 074 255	970 721
15	Emisní ážio	8	8
16	Ostatní fondy	14 695	14 695
17	Zákonný rezervní fond	58 053	57 317
18	Statutární fondy (FI)	65 320	52 273
19	Kumulované zisky (ztráty) minulých let	272 479	237 941
20	Výsledek hospodaření běžného období	37 537	48 321
<b>CELKEM vlastní kapitál</b>		<b>1 522 347</b>	<b>1 381 276</b>
<b>VLASTNÍ KAPITÁL A ZÁVAZKY CELKEM</b>		<b>2 165 267</b>	<b>2 030 702</b>

**2 VÝKAZ ZISKU A ZTRÁT**  
 sestavený v souladu s IFRS  
**za 12 měsíců končících 31.12.2005**

Název a sídlo účetní jednotky  
**Vodovody a kanalizace Pardubice, a.s.**  
 Teplého 2014  
 530 02 Pardubice

**IČO**  
**60108631**

Označení	POPIS	Běžné období	Minulé období
01	Tržby	383 025	377 705
02	Tržby z prodeje zboží	4 080	4 063
<b>Celkové tržby</b>		<b>387 105</b>	<b>381 768</b>
03	Ostatní provozní výnosy	2 709	4 497
04	Materiálové náklady, spotřeba energií	186 748	182 097
05	Náklady na prodej zboží	2 522	2 564
06	Osobní náklady	80 019	77 023
07	Odpisy	100 940	92 942
08	Ostatní provozní náklady	1 705	1 235
09	Výnosy z dotací na pořízení aktiv	20 118	18 843
		<b>349 107</b>	<b>332 521</b>
<b>Provozní zisk z pokračujících operací</b>		<b>37 998</b>	<b>49 247</b>
10	Finanční náklady	447	902
11	Zisk (ztráta) z kurzových rozdílů	4	5
<b>Celkové finanční náklady</b>		<b>451</b>	<b>907</b>
<b>Zisk z pokr.provoz.čin. před zdaňením</b>		<b>37 547</b>	<b>48 340</b>
12	Daň ze zisku, odložená daň	10	18
<b>Zisk po zdanění z pokrač. činností</b>		<b>37 537</b>	<b>48 322</b>
<b>Čistý zisk za období</b>		<b>37 537</b>	<b>48 322</b>

### 3 VÝKAZ ZMĚN VE VLASTNÍM KAPITÁLU

(v souladu s IAS)

	<b>Základní kapitál</b>	<b>Emisní ážio</b>	<b>Ostatní fondy</b>	<b>Rezervní fond</b>	<b>Statutární fondy</b>	<b>Kumulované zisky / ztráty</b>	<b>Celkem</b>
<i>Stav k 1.1.2004</i>							
<i>Počáteční stav</i>	<b>952 664</b>	<b>8</b>	<b>14 695</b>	<b>56 911</b>	<b>45 504</b>	<b>245 116</b>	<b>1 314 898</b>
Zvýšení základního kapitálu peněžními vklady	18 057						18 057
Zvýšení základního kapitálu nepeněžními vklady							0
Rozdělení zisku				406	6 771	-7 177	0
Čistý zisk za dané období						48 322	48 322
<i>Stav k 31.12.2004</i>	<b>970 721</b>	<b>8</b>	<b>14 695</b>	<b>57 317</b>	<b>52 275</b>	<b>286 261</b>	<b>1 381 277</b>
Zvýšení základního kapitálu peněžními vklady							0
Zvýšení základního kapitálu nepeněžními vklady	103 534						103 534
Rozdělení zisku				736	13 047	-13 783	0
Čistý zisk za dané období						37 537	37 537
<i>Stav k 31.12.2005</i>	<b>1 074 255</b>	<b>8</b>	<b>14 695</b>	<b>58 053</b>	<b>65 322</b>	<b>310 015</b>	<b>1 522 348</b>

## 4 Cash flow

(přímá metoda)

		<b>Rok</b>	<b>2005</b>	<b>2 004</b>
Řádek	Počáteční stav k 1.1.		<b>4 810</b>	<b>4 864</b>
<b>PŘÍJMY</b>				
<b>Provozní činnost - tržby</b>			<i>426 781</i>	<i>409 720</i>
1	Tžby - vodné a stočné v roce 2005		380 621	370 298
2	Tržby - stav.práce,doprava,ostatní		9 415	8 446
3	Přijaté úroky, kurzové zisky		5	3
4	Ost.prov.výnosy, příj.penále, ostatní		14 740	14 973
5	Poskytnutý úvěr-kontokorent(revolving)		22 000	16 000
<b>Investiční činnost - příjmy</b>			<i>28 123</i>	<i>19 639</i>
6	Přijaté zálohy od obcí		1 000	5 074
7	Ostatní fin.výnosy,prodej.majetku		298	189
8	Dotace ze státního rozpočtu		2 531	6 780
9	Poskytnutý úvěr na investice		24 294	7 596
<b>Finanční(kapitálová) čin.- příjmy</b>			<i>0</i>	<i>5</i>
10	Přímé platby - sociální fond (ev.vratka půjček)		0	5
<b>Celkem příjmy</b>			<b>454 904</b>	<b>429 364</b>
<b>VÝDAJE</b>				
<b>Provozní činnost - výdaje</b>			<i>332 718</i>	<i>328 316</i>
11	Nákup materiálu		48 976	52 072
12	Nákup energie		12 248	11 766
13	Dodavatelské opravy		34 466	45 819
14	Platby služeb, ostat.		88 514	82 243
15	Odměny čl. statut.orgánu		924	924
16	Ostat.prov.výdaje a zálohy		44 335	46 613
17	Splátka provozního úvěru		22 000	11 500
18	Splátky Stát.fondu život.prostř. - úroky,ostat.úroky		436	887
19	Platby mezd, soc.a zdravot. pojištění,daň z příjmu		80 819	76 492
<b>Provozní činnost - daně</b>			<i>-1 512</i>	<i>-2 119</i>
20	Zaplacená daň z příjmu právnic.osob		0	58
21	DPH (+,-)		-2 284	-2 848
22	Daně a poplatky		772	671
<b>Investiční činnost - výdaje</b>			<i>124 398</i>	<i>101 484</i>
23	Investič.činnost - výdaje		95 423	73 309
24	Splátky půjček		28 975	28 175
25	Dlouhodobý finanční majetek		0	0
<b>Finanční(kapitálová)čin. - výdaje</b>			<i>724</i>	<i>1 737</i>
26	Výdaje ze soc. fondu		724	1 737
<b>Celkem výdaje</b>			<b>456 328</b>	<b>429 418</b>
<b>Konečný zůstatek k 31.12.</b>			<b>3 386</b>	<b>4 810</b>

## **Příloha k účetní závěrce**

### **5 Popis účetní jednotky – všeobecné informace**

Firma: **Vodovody a kanalizace Pardubice, a.s.**  
IČ: 60108631  
Založení: 1. ledna 1994  
Sídlo: Teplého 2014, 530 02 Pardubice - Zelené předměstí, Česká republika  
Právní forma: Akciová společnost  
Společnost je emitentem cenných papírů registrovaných na regulovaném trhu cenných papírů  
Spisová značka: Oddíl B, vložka 999 obchodního rejstříku vedeného Krajským soudem v Hradci Králové  
Předmět podnikání: Hlavním předmětem podnikání společnosti je  
- provozování vodovodů a kanalizací

Základní kapitál: 1.074.255.000,- Kč a je plně splacen

Osoby podílející se více jak 20 % na základním kapitálu účetní jednotky:

Jméno/Firma	Podíl v %	
	Běžné obd.	Minulé obd.
Město Pardubice	43,16	47,18

Dle stanov akciové společnosti je výkon hlasovacího práva jednoho akcionáře omezen nejvyšším přípustným počtem hlasů, který činí 35 % z celkového počtu hlasů připadajících na vydané akcie společnosti.

Změny a dodatky provedené v uplynulém období v obchodním rejstříku:

V průběhu roku 2005 došlo k navýšení základního kapitálu o částku 103.534 tis. Kč, a to formou vložení nepeněžních vkladů - infrastrukturního majetku obcí a měst (Obec Býšť, Dřiteč, Mikulovice, Opatovice n.Labem, Živanice, Horní Ředice, Horní Jelení, Veselí, Srch, Svojsice, Lipoltice a Město Pardubice, Přelouč, Sezemice, Holice a Lázně Bohdaneč).

Způsob jednání za společnost:

Vůči třetím osobám, před soudy a jinými orgány jedná společnost pod její firmou v celém rozsahu jednak celým představenstvem, nebo jedním členem představenstva, který byl k tomuto představenstvem písemně pověřen. Podepisování za společnost se děje tak, že k vytištěnému nebo nadepsanému názvu obchodní firmy společností připojí svůj podpis předseda představenstva nebo předseda představenstva a místopředseda představenstva, v případě nepřítomnosti předsedy představenstva připojí svůj podpis místopředseda představenstva a jeden člen představenstva.

Představenstvo společnosti Vodovody a kanalizace Pardubice, a.s. schválilo tuto účetní závěrku ke zveřejnění dne 6. 4. 2006.

### **6 Přehled základních účetních pravidel**

Hlavní účetní zásady použité při přípravě této účetní závěrky jsou uvedeny níže. Účetní metody a zásady byly konzistentně použity pro všechna zveřejněná účetní období, jestliže není uvedeno jinak.

#### **6.1 Základní zásady sestavení účetní závěrky**

Nekonsolidovaná účetní závěrka je sestavena v souladu s Mezinárodními standardy účetního výkaznictví (dále jen IFRS) na principu historických pořizovacích cen.

Všechny částky jsou uvedeny v tisících Kč, jestliže není uvedeno jinak.

Účetní závěrka byla sestavena v souladu s IFRS požadavky na použití účetních odhadů. Tyto standardy vyžadují po vedení společnosti provádět přezkoušení odhadů v postupech, které uplatňuje společnost ve své účetní politice. Oblasti zahrnující vyšší stupeň posouzení a komplikovanosti, nebo oblasti, ve kterých jsou významné předpoklady a odhady s dopadem do finančních výkazů společnosti. Dopady z první aplikace IFRS jsou uvedeny v části 8 tohoto dokumentu.

#### **Prvotní použití mezinárodních standardů finančního výkaznictví**

Společnost poprvé zveřejňuje účetní závěrku sestavenou podle IFRS za rok 2005. Počáteční rozvaha k 1.1.2004 byla sestavena v souladu s relevantními požadavky IFRS.

Hlavní zásadou při přípravě první IFRS účetní závěrky je úplné zpětné použití všech standardů platných k rozvahovému datu první IFRS účetní závěrky.

#### **Zahajovací rozvaha**

Při přechodu na vykazování podle IFRS byl použit IFRS 1 Prvotní aplikace. Dle tohoto standardu byla sestavena zahajovací IFRS rozvaha k prvnímu dni období, které předcházelo období, v němž se IFRS poprvé aplikovaly. Společnost Vodovody a kanalizace Pardubice, a.s. ji poprvé použila v období začínajícím 1.1.2005. Zahajovací rozvaha byla tudíž sestavena k 1.1.2004. Zahajovací rozvaha představuje startovní bod vykazování dle IFRS a promítá se v ní kumulativní dopad aplikace IFRS tak, jako by společnost postupovala dle IFRS od počátku své existence.

## **6.2 Konsolidace**

Společnost netvoří skupinu podniků, společnost nemá investice do dceřinných podniků.

## **6.3 Vykazování podle segmentů**

Oborový segment je taková rozpoznatelná položka podniku, která se zabývá poskytováním jednotlivého výrobku nebo služby, která čelí rizikům a dosahuje výnosnosti odlišné od rizik a výnosnosti jiných oborů činností.

Územní segment je taková rozpoznatelná složka podniku, která se zabývá poskytováním výrobků a služeb v dílčím ekonomickém prostředí a působí v prostředí takových rizik a dosahuje takové výnosnosti, které jsou odlišné od rizik a výnosnosti složek působících v jiných ekonomických prostředích.

Vedení společnosti je přesvědčeno, že společnost má pouze jeden územní a oborový segment.

## **6.4 Pozemky, budovy a zařízení**

Pozemky nabyté privatizací jsou vykázány v hodnotě dle pravidel pro privatizaci k datu vzniku společnosti 1.1.1994.

Budovy, stroje a zařízení jsou vykázány v historických cenách snížených o hodnotu odpisů. Historické ceny zahrnují výdaje, které jsou přímo přiřaditelné na pořízení jednotlivých položek. Hmotná aktiva vytvořená vlastní činností jsou přímý materiál, přímé mzdy a ostatní přímo přiřaditelné náklady.

Hmotná aktiva zahrnují aktiva s dobou životnosti delší než 1 rok a s individuální vstupní cenou přesahující 40 tis. Kč.

Následné výdaje jsou zahrnuty do hodnoty jednotlivých položek nebo jsou uznány jako samostatná aktiva za podmínky, že je pravděpodobné, že budoucí ekonomické užítky vytvářené aktivem poplynou do společnosti a výdaje na aktivum jsou spolehlivě měřitelné. Všechny další výdaje na opravy a údržbu jsou zaúčtovány výsledkově v průběhu účetního období, ve kterém vznikly.

Pozemky se neodepisují.

Odpisy ostatních aktiv jsou převážně vypočteny lineární metodou a představují systematické alokování odepisované částky aktiva po dobu odhadnuté doby použitelnosti aktiva (dle odpisového plánu účetní jednotky).

- Budovy	45 let
- Vodovodní a kanalizační sítě	30 až 60 let (dle použitého mat.)
- Technologická zařízení a stroje	8 až 15 let
- Dopravní prostředky, počítače, inventář	4 až 8 let



Doba použitelnosti aktiv a zbytková hodnota je přezkoumána a upravována ke každému rozvahovému dni. Účetní hodnota aktiva je snížena na hodnotu jeho zpětně získatelné částky, jestliže účetní hodnota aktiva je vyšší než jeho zpětně získatelná částka.

Zisky a ztráty z prodeje aktiv jsou určeny porovnáním výnosů s účetní hodnotou aktiva. Zisky a ztráty jsou zahrnuty ve výkazu zisku a ztráty.

## **6.5 Nehmotná aktiva**

Nehmotná aktiva zahrnují aktiva s dobou životnosti delší než 1 rok a s individuální vstupní cenou přesahující 60 tis. Kč.

### **Software**

Nabyté softwarové licence jsou vykázány ve výši nákladů vynaložených na jejich pořízení snížených o celkové oprávký a uznané ztráty ze snížení hodnoty aktiva. Odepisování je systematické snižování částky software během odhadnuté doby použitelnosti (doba odepisování – 4 roky).

## **6.6 Snížení hodnoty aktiv**

Aktiva, která jsou odepisována a jsou posuzována z hlediska snížení hodnoty, kdykoliv:

určité události nebo změny okolností naznačují, že jejich účetní hodnota nemusí být realizovatelná. Ztráta ze snížení hodnoty je zaúčtována ve výši částky, o kterou účetní hodnota aktiva převyšuje jeho realizovatelnou hodnotu. Realizovatelná hodnota představuje reálnou hodnotu sníženou o náklady prodeje nebo hodnotu z užívání, je-li vyšší. Za účelem posouzení snížení hodnoty jsou aktiva sdružována na nejnižších úrovních, pro které existují samostatně identifikovatelné peněžní toky (peněžotvorné jednotky).

## **6.7 Investice**

Investice jsou klasifikovány do následujících kategorií: cenné papíry oceňované reálnou hodnotou proti nákladům a výnosům, půjčky a pohledávky, investice držené do splatnosti a realizovatelná finanční aktiva. Klasifikace záleží na účelu, pro který byly investice pořízeny. Vedení stanoví příslušnou klasifikaci investic při jejich výchozím zachycení a toto zařazení ke každému datu vykázání přehodnocuje.

## **6.8 Zásoby**

Zásoby se vykazují v pořizovacích cenách nebo v čisté realizovatelné hodnotě, je-li nižší.

Ocenění zásob při vyskladnění se provádí metodou FIFO (first-in-first-out).

Čistá realizovatelná hodnota se rovná odhadnuté prodejní ceně v běžném podnikání snížené o odhadované variabilní náklady nutné k realizaci prodeje.

## **6.9 Obchodní pohledávky**

Obchodní pohledávky se prvotně vykazují v reálné hodnotě, opravná položka k obchodním pohledávkám je tvořena, jestliže má společnost objektivní podklad, že nebude schopna inkasovat celou částku splatnou k termínu splatnosti pohledávek (tj. u „rizikových“ pohledávek).

## **6.10 Peněžní prostředky a peněžní ekvivalenty**

Peněžní prostředky a peněžní ekvivalenty zahrnují finanční hotovost (peníze v pokladně a stav peněžních prostředků na běžných účtech).

## **6.11 Přijaté půjčky**

Při výchozím zachycení se přijaté půjčky účtují v reálné hodnotě snížené o transakční náklady. V následujících obdobích se vykazují v zůstatkové hodnotě, veškeré rozdíly mezi prvotní nominální hodnotou (sníženou o transakční náklady) a hodnotu splátek se vykazují ve výsledovce postupně po celou dobu trvání půjčky s použitím metody efektivní úrokové sazby.

Půjčky jsou klasifikovány jako krátkodobé závazky, pokud společnost nemá neomezené právo odložit vypořádání závazku alespoň o 12 měsíců od rozvahového dne.

## **6.12 Odložená daň z příjmu**

Odložená daň z příjmu je účtována v plné výši s použitím závazkové metody (při použití rozvahového přístupu), z přechodných rozdílů vznikajících mezi daňovou hodnotou aktiv a závazků a jejich účetní hodnotou v účetní závěrce. Odložená daň z příjmu se stanoví za použití daňové sazby (a daňových zákonů), které byly schváleny nebo proces jejich schvalování je v podstatě dokončen a o kterých se předpokládá, že budou účinné v období, ve kterém bude příslušná daňová pohledávka realizována nebo závazek odložené daně z příjmu vyrovnán.

Odložené daňové pohledávky se vykazují v rozsahu, v němž je pravděpodobné, že bude v budoucnosti dosaženo zdanitelného zisku, který umožní uplatnění těchto přechodných rozdílů.

## **6.13 Penzijní systém**

Na základě zákonem stanoveného procentního podílu z hrubých mezd jsou odváděny příspěvky na pojistné na sociální zabezpečení a na státní politiku zaměstnanosti. Náklady na sociální zabezpečení jsou zaúčtovány jako náklad do účetního období jako související mzdové náklady. Společnost nemá další důchodové závazky.

## **6.14 Zaměstnanecké požitky**

### **Penzijní a obdobné příspěvky zaměstnancům**

Společnost realizuje dva druhy penzijních příspěvků, a to příspěvek na penzijní připojištění zaměstnanců a příspěvek na kapitálové životní pojištění zaměstnanců (dle příslušné vnitropodnikové směrnice). Společnost platí příspěvky do samostatných penzijních či životních fondů spravovaných veřejnými nebo soukromými subjekty. Společnost nemá žádné další platební závazky. Příspěvky jsou vykazovány jako sociální náklady s přímou vazbou na závazkové vztahy k zaměstnancům.

## **6.15 Rezervy**

Rezervy na ekologickou obnovu, restrukturalizační náklady a právní nároky se vykazují, jestliže má společnost současný právní nebo mimosmluvní závazek, který je výsledkem minulých událostí; je pravděpodobné, že k vypořádání závazku bude nezbytné odčerpání prostředků; a může být proveden spolehlivý odhad výše závazku. Rezervy na restrukturalizaci zahrnují odškodnění za ukončení leasingu a odstupné zaměstnancům. Na budoucí provozní ztráty se rezerva nevykazuje.

## **6.16 Vykazování výnosů**

Výnosy představují reálnou hodnotu prodeje zboží a služeb bez daně z přidané hodnoty, které se vykazují do období se kterým věcně a časově souvisí.

Vzhledem k hlavnímu předmětu podnikání společnosti, tj. provozování vodovodů a kanalizací a s tím související i dodávky pitné vody a odvádění odpadních vod podnikatelům i obyvatelstvu, je pro společnost rozhodující výše přijatých tržeb za vodné a stočné, event. srážkových vod od podnikatelských subjektů, a to na základě příslušných písemných smluv s jednotlivými odběrateli.

## **6.17 Výplata dividend**

Výplata dividend akcionářům společnosti se vykazuje v účetní závěrce jako závazek v období, ve kterém jsou dividendy schváleny akcionáři společnosti.

Dividendy nebyly dosud ve společnosti vypláceny.

## **6.18 Státní dotace**

Státní dotace je vykázána v reálné hodnotě, pokud má společnost přiměřenou jistotu, že splní podmínky, které jsou s dotací spojené a dotace bude přijata.

Státní dotace na úhradu nákladů se uznávají na systematickém základě jako výnosy v období vykázání souvisejících nákladů.

Státní dotace na pořízení pozemků, budov a zařízení společnost vykazuje jako výnos příštích období, který se přiznává jako výnos na systematickém a racionálním základě po celou dobu životnosti aktiva.

Společnost dále získává i státní podporu formou bezúročných půjček (úvěrů) na pořízení dlouhodobého majetku při nulových úrokových sazbách. Úvěry jsou zpravidla poskytovány Českomoravskou záruční a rozvojovou bankou, a.s., (dále jen ČMZRB) a to jako „zvýhodněné“ bezúročné úvěry dle Programu podpory vodohospodářských investic v České republice. Společnost tedy získává státní podporu formou

půjček (úvěrů) při nulových nebo nízkých úrokových sazbách. Prospěch ve formě nízkých nebo nulových úroků nebyl v souladu s požadavky IFRS vyčíslem.

## **6.19 Přehled o peněžních tocích – cash flow**

Přehled o peněžních tocích je sestaven přímou metodou.

## **7 Risk management**

### **7.1 Faktory finančního rizika**

#### Měnové riziko

Společnost nefunguje v mezinárodním měřítku a jako taková není ve sledovaném období vystavena měnovému riziku vyplývajícímu z využívání různých měn.

#### Cenové riziko

Vzhledem k faktu, že hlavním předmětem podnikání společnosti s přirozeným monopolem je provozování vodovodů a kanalizací a s tím související i dodávky pitné vody a odvádění odpadních vod podnikatelům i obyvatelstvu. Tyto činnosti jsou zařazeny do seznamu zboží s regulovanými cenami. Seznam vydává pro každý rok podle zákona o cenách Ministerstvo financí ČR výměrem, který zveřejňuje v Cenovém věstníku - cenové riziko nevzniká.

#### Úvěrové riziko

Společnost nemá žádné významné koncentrace úvěrového rizika, má definovanou strategii zajišťující, aby byly uskutečňované služby odběratelům realizovány v hotovosti nebo bezhotovostními bankovními převody, a to na zpravidla na základě platné písemné smlouvy event. objednávky s odběratelem. Minimalizace rizika je dále realizována formou přerušení dodávek vody event. uzávěrem kanalizační přípojky v případě prodlení odběratele a s úhradou fakturovaných služeb nejpozději do 30 dnů po splatnosti.

### **7.2 Odhad reálné hodnoty**

Nominální hodnoty obchodních pohledávek a závazků, po odečtení odhadovaných opravných položek se blíží jejich reálné hodnotě. Reálná hodnota finančních závazků se pro účely zveřejnění odhaduje metodou diskontování smluvních peněžních toků při stávající tržní úrokové sazbě, dostupné společnosti pro obdobné finanční nástroje.

### **7.3 Rozhodující účetní odhady a úsudky**

Odhady a úsudky jsou průběžně vyhodnocovány a jsou založeny na historických zkušenostech a jiných faktorech, včetně očekávání budoucích událostí, které jsou za daných okolností považovány za přiměřené.

Sestavení účetní závěrky vyžaduje, aby společnost používala odhady a předpoklady, jež mají vliv na vykazované hodnoty majetku a závazků k datu účetní závěrky a na vykazovanou výši výnosů a nákladů za sledované účetní období. Společnost je přesvědčena, že použité odhady a předpoklady se nebudou významným způsobem lišit od skutečných hodnot v následných účetních obdobích.

#### **Rozhodující účetní odhady a předpoklady**

Společnost vytváří odhady a předpoklady týkající se budoucnosti.

Odhady a předpoklady, které nesou významné riziko způsobující materiální korekce účetních cen aktiv a závazků během následujícího účetního období jsou uvedeny níže:

#### Odhad snížení hodnoty aktiv

Společnost provádí každoročně vyhodnocení indikátorů, zda je hodnota aktiv snížena. Zpětně ziskatelná hodnota peněžotvorných jednotek se určuje na základě určení hodnoty z užívání.

## 8 Sesouhlení dopadu prvního použití IFRS

### Sesouhlení dopadů prvního použití IFRS

Níže jsou uvedeny dopady vyplývající z přechodu na IFRS na finanční postavení a výkonnost

#### 8.1 Sesouhlení vlastního kapitálu

##### a) k datu zahajovací rozvahy k 1.1.2004

Popis	Základní kapitál, emisní ažio	Ostatní fondy	Zákonný rezervní fond	Statutární fondy	Kumul. zisky/ztrát	Celkem
Zůstatek dle statutárního účet. k 1.1.2004	952 672	394 349	56 912	45 906	582	1 450 421
- odložená daň (IAS 12)					12 938	12 938
- rezervy na opravy maj. (IAS 16)					11 200	11 200
- dotace na pořízení dlouhodob.maj. (IAS 20)		-379 654			62 157	-317 497
- opravy zvyšující ekonomické užítky (IAS 16)					158 240	158 240
- soc.fond, fond odměn, tantiemy,reprefond				-404		-404
Zůstatek dle IFRS k 1.1.2004	952 672	14 695	56 912	45 502	245 117	1 314 898

##### b) k datu přechodu na IFRS k 31.12.2004

Popis	Základní kapitál, emisní ažio	Ostatní fondy	Zákonný rezervní fond	Statutární fondy	Kumul. zisky/ztrát	Celkem
Zůstatek dle statutárního účet. k 31.12.2004	970 729	394 349	57 317	52 338	7 193	1 481 926
- odložená daň (IAS 12)					23 686	23 686
- rezervy na opravy maj. (IAS 16)					9 302	9 302
- dotace na pořízení dlouhodob. maj. (IAS 20)		-379 654			77 735	-301 919
- opravy zvyšující ekonomické užítky (IAS 16)					168 347	168 347
- soc.fond, fond odměn, tantiemy,reprefond				-66		-66
Zůstatek dle IFRS k 31.12.2004	970 729	14 695	57 317	52 272	286 263	1 381 276

#### 8.2 Sesouhlení výkazu zisku a ztrát

##### Za období od 1.1.2004 do 31.12.2004

Popis	
Hospodářský výsl.dle statutar.účet. za období od 1.1.2004 do 31.12.2004	14 722
- osobní náklady (odlišné od vykázání tvorby soc.fondu,f.odměn,tantiem,reprefonu)	-885
- odpisy dlouhodobého majetku s dotací na pořízení majetku	-3 265
- odúčtování oprav dlouhodobého majetku vykázaných dle statutar.účet.	18 471
- odpisy oprav zvyšující ekonomické užítky (IAS 16)	-8 364
- tvorba a čerpání rezerv na opravu hmotného majetku	-1 948
- výnosy z dotací na pořízení aktiv	18 843
- odložená daň	10 748
Hospodářský výsl.dle IFRS za období od 1.1.2004 do 31.12.2004	48 322

## 9 Pozemky, budovy a zařízení

### Rozvaha: 01 Hmotná aktiva

#### Pozemky, budovy a zařízení

Náklady/ocenění	Pozemky	Budovy, stavby	Stroje a zařízení	Dopravní prostředky a ostatní	Pořízení investic	CELKEM
Pořizovací cena k 1.1.2004	26 626	1 955 528	433 757	62 193	239 704	2 717 808
Přírůstky	970	558 151	6 339	9 989	75 524	650 973
Úbytky		-38	-3 754	-1 333		-5 125
Převody			-305 571		-202 741	-508 312
Převody do DNM						0
Pořizovací cena k 31.12.2004	27 596	2 513 641	130 771	70 849	112 487	<b>2 855 344</b>
Oprávký k 1.1.2004		703 684	82 514	47 927		834 125
Odpisy daného roku		77 811	9 164	5 149		92 124
Úbytky		-38	-3 754	-1 333		-5 125
Převody						0
Převody do DNM						0
Oprávký k 31.12.2004	0	781 457	87 924	51 743	0	<b>921 124</b>
<b>Netto hodnota k 31.12.2004</b>	<b>27 596</b>	<b>1 732 184</b>	<b>42 847</b>	<b>19 106</b>	<b>112 487</b>	<b>1 934 220</b>

Náklady/ocenění	Pozemky	Budovy, stavby	Stroje a zařízení	Dopravní prostředky a ostatní	Pořízení investic	CELKEM
Pořizovací cena k 1.1.2005	27 596	2 513 641	130 771	70 849	112 487	2 855 344
Přírůstky	1 231	231 270	9 358	4 791	233 893	480 543
Úbytky	-424	-10 134	-4 421	-2 248		-17 227
Převody					-250 087	-250 087
Převody do DNM						0
Pořizovací cena k 31.12.2005	28 403	2 734 777	135 708	73 392	96 293	<b>3 068 573</b>
Oprávký k 1.1.2005		781 457	87 924	51 743		921 124
Odpisy daného roku		84 627	9 741	5 655		100 023
Úbytky		-7 453	-4 421	-2 248		-14 122
Převody		1 336	98			1 434
Převody do DNM						0
Oprávký k 31.12.2005	0	859 967	93 342	55 150	0	<b>1 008 459</b>
<b>Netto hodnota k 31.12.2005</b>	<b>28 403</b>	<b>1 874 810</b>	<b>42 366</b>	<b>18 242</b>	<b>96 293</b>	<b>2 060 114</b>

V roce 2005 proběhlo navýšení základního kapitálu formou nepeněžního vkladu infrastrukturního majetku ve výši 103,5 mil. Kč - výše vkladů byla oceněna 2 nezávislými znalci (2004: 18 mil. Kč formou peněžitého vkladu). Vložený majetek se týká především vodovodních a kanalizačních řadů, čistíren odpadních vod vč. pozemků.

Aktivace dlouhodobého majetku v roce 2005 činila 3,6 mil. Kč (2004: 2,7 mil. Kč).

Hodnota přijatých dotací na pořízení dlouhodobého majetku v roce 2005 činí 2,5 mil. Kč (2004: 6,3 mil. Kč).

Hodnota zastaveného majetku je uvedena v bodě 15 Půjčky a úvěry.

V roce 2005 a 2004 nedošlo ke kapitalizaci úroků.

## **10 Nehmotná aktiva**

### **Rozvaha: 02 Nehmotná aktiva**

#### **Nehmotný majetek**

	Software	Pořízení investic	CELKEM
Pořizovací cena k 1.1.2004	5 967		5 967
Přírůstky	450		450
Převody z DNM			0
Úbytky			0
<b>Pořizovací cena k 31.12.2004</b>	<b>6 417</b>	<b>0</b>	<b>6 417</b>
Oprávkky k 1.1.2004	3 940		3 940
Odpisy daného roku	818		818
Úbytky			0
<b>Oprávkky k 31.12.2004</b>	<b>4 758</b>	<b>0</b>	<b>4 758</b>
<b>Netto hodnota k 31.12.2004</b>	<b>1 659</b>	<b>0</b>	<b>1 659</b>
	Software	Pořízení investic	CELKEM
Pořizovací cena k 1.1.2005	6 417		6 417
Přírůstky	651	651	1 302
Převody z DNM			0
Úbytky	-255	-651	-906
<b>Pořizovací cena k 31.12.2005</b>	<b>6 813</b>	<b>0</b>	<b>6 813</b>
Oprávkky k 1.1.2005	4 758		4 758
Odpisy daného roku	917		917
Úbytky	-255		-255
<b>Oprávkky k 31.12.2005</b>	<b>5 420</b>	<b>0</b>	<b>5 420</b>
<b>Netto hodnota k 31.12.2005</b>	<b>1 393</b>	<b>0</b>	<b>1 393</b>

## **11 Realizovatelná finanční aktiva**

### **Rozvaha: 03 Finanční investice**

#### **Finanční investice**

Typ investice	Netto hodnota k 31.12.2005	Netto hodnota k 31.12.2004
Stav k 1. lednu	1 111	1 111
Přírůstky		
Úbytky		
<b>Stav k 31. prosinci</b>	<b>1 111</b>	<b>1 111</b>

Společnost vykazuje realizovatelná finanční aktiva, která jsou zahrnuta v dlouhodobých aktivech. V těchto aktivech jsou zahrnuta za předpokladu, že vedení společnosti nezamýšlí investici prodat do 12 měsíců od rozvahového dne. Realizovatelná finanční aktiva jsou k 31.12.2005 vykázána ve výši 1.111 tis. Kč. Jedná se o finanční investici – finanční vklad do Sdružení k vytvoření a využívání digitální technické mapy města Pardubic (dále jen DTMMP). Sdružení je zájmovým sdružením právnických osob (Město Pardubice, Východočeská plynárenská, a.s., Služby města Pardubic, a.s., Elektrárny Opatovice, a.s., a VČE a.s.).

## **12 Zásoby**

### **Rozvaha: 04 Zásoby**

#### **Zásoby**

<b>Celkový přehled</b>	<b>Netto hodnota k 31.12.2005</b>	<b>Netto hodnota k 31.12.2004</b>
Materiál	8 476	8 516
Zboží	72	44
<b>Celkem</b>	<b>8 548</b>	<b>8 560</b>

Zásoby materiálu z převážné části tvoří: litinové tvarovky, armatury, trubky PVC, polyetylen apod. pro zajištění provozu vodovodních a kanalizačních řadů.

## **13 Obchodní a jiné pohledávky**

### **Rozvaha: 05 Obchodní a jiné pohledávky**

#### **Obchodní a jiné pohledávky**

<b>Celkový přehled - rozvaha</b>	<b>Netto hodnota k 31.12.2005</b>	<b>Netto hodnota k 31.12.2004</b>
Obchodní pohledávky	40 522	43 347
Daně, dotace, sociální a zdravotní pojištění	7 452	1 946
Ostatní pohledávky	127	756
Dohadné účty aktivní	42 305	34 175
<b>Celkem</b>	<b>90 406</b>	<b>80 224</b>

Hodnota opravných položek k pohledávkám v roce 2005 činí 4,2 mil. Kč (2004: 4,8 mil. Kč).

Společnost zaúčtovala dohadnou položku aktivní ve výši 42.305 tis. Kč, jedná se o dohadnou položku za vodné a stočné ve výši 40.916 tis. Kč a přeplatek poplatku za odběr podzemní vody ve výši 1.389 tis. Kč (2004: 34,2 mil. Kč.)

Společnost nevykazuje žádné dlouhodobé pohledávky, veškeré uvedené pohledávky mají krátkodobý charakter.

## **14 Peněžní prostředky a peněžní ekvivalenty**

**Rozvaha: 06 Peníze a peněžní ekvivalenty**

**Peníze, peněžní ekvivalenty (v Kč)**

	Peníze
Stav k počátku období k 1.1.	4 809 662,60
Pohyb za období	-1 423 465,86
<b>Stav na konci období k 31.12.</b>	<b>3 386 196,74</b>

## **15 Půjčky a úvěry**

**Rozvaha: 08 Půjčky a úvěry**

**11 Dlouhodobé půjčky a úvěry**

**Půjčky a úvěry**

	Netto hodnota k 31.12.2005	Netto hodnota k 31.12.2004
Bankovní úvěry	17 000	17 000
Návratné finanční výpomoci (MF ČR)	80 667	101 043
Půjčky (SFŽP, ČMZRB)	82 359	66 663
<b>Celkem</b>	<b>180 026</b>	<b>184 706</b>
Mínus splátky splatné za více než jeden rok	-132 547	-138 730
<b>Bankovní úvěry a přečerpaní účtů splatné do jednoho roku</b>	<b>47 479</b>	<b>45 976</b>

**Rozbor dlouhodobých půjček a úvěrů**

	Netto hodnota k 31.12.2005	Netto hodnota k 31.12.2004
Splatné po 1 roce, do 2 let	31 385	29 394
Splatné po 2. roce, do 5 let	93 976	107 418
Splatné po 5 letech	7 186	1 919
<b>Celkem</b>	<b>132 547</b>	<b>138 731</b>

**Rozbor krátkodobých půjček a úvěrů**

	Netto hodnota k 31.12.2005	Netto hodnota k 31.12.2004
Krátkodobá část dlouhodobých úvěrů	30 479	28 976
Jiné krátkodobé půjčky a úvěry (kontokorent, revolving)	17 000	17 000
<b>Celkem</b>	<b>47 479</b>	<b>45 976</b>



Návratné finanční výpomoci a půjčky mají charakter bezúročných půjček (úvěrů) na pořízení dlouhodobého majetku při nulových úrokových sazbách, a to jako „zvýhodněné“ bezúročné půjčky. V roce 2005 byly přijaty bezúročné půjčky ve výši 24,2 mil. Kč (2004: 7,6 mil. Kč).

Položky dlouhodobých bankovních úvěrů a návratných finančních výpomocí jsou zajištěny zástavním právem k pozemkům, budovám a stavbám ve zejména ve prospěch ČMZRB, a.s. Účetní zůstatková cena zastaveného majetku k 31.12.2005 je ve výši 87,9 mil. Kč. Splátky návratných finančních výpomocí jsou splatné v pravidelných ročních splátkách a splátky bezúročných úvěrů jsou splatné zpravidla čtvrtletně.

Krátkodobé bankovní úvěry (kontokorent, revolving) jsou zajištěny zástavním právem k obchodním pohledávkám.

K 31.12.2005 byl vyčerpan úvěrový rámec – krátkodobý úvěr (revolving) poskytnutý Raiffeisen bank, a.s. ve výši 17 mil. Kč. Úroková sazba k 31.12.2005 činila 1M PRIBOR + 0,9 % (2004: 1M PRIBOR + 2,1 %). Aktuální úvěrový rámec je platný od 1.7.2005 do 30.6.2006.

## **16 Obchodní a jiné závazky**

**Rozvaha: 09 Závazky z obchodního styku a jiné závazky**

### **10 Výnosy příštích období**

#### **Obchodní a jiné závazky**

<b>Druh závazku</b>	<b>Zůstatek k 31.12.2005</b>	<b>Zůstatek k 31.12.2004</b>
Obchodní závazky	45 965	30 925
Daně, dotace, soc. a zdrav.pojištění, zaměstnanci	6 823	7 517
Jiné závazky	4 522	3 106
Výnosy příštích období	405 584	423 171
<b>Celkem</b>	<b>462 894</b>	<b>464 719</b>

Výnosy příštích období jsou tvořeny z titulu dotací na pořízení dlouhodobého majetku.

## **17 Odložená daň**

Společnost neúčtovala o odložené daňové pohledávce z důvodu, že není pravděpodobné, že zdanitelný zisk bude v budoucnu realizován. Společnost neuznala odloženou daňovou pohledávku ve výši 7 369 tis. (2004: 10 386 tis. Kč) vznikající: z rozdílu zůstatkových cen dlouhodobého majetku 75 716 tis. Kč (2004: 91 101 tis. Kč), kapitalizace oprav 179 355 tis. Kč (2004: 158 240), rezerv na opravy 653 tis. Kč (2004: 9 302 tis. Kč) jako daňový závazek a výnosů příštích období z dotací na kapitálové dovybavení 286 432 tis. Kč (2004: 301 919 tis. Kč) jako daňová pohledávka.

## **18 Základní kapitál**

### **Rozvaha: 14,15 Upsaný kapitál a emisní ažio**

#### **Základní kapitál**

	Akcie na jméno v listinné podobě	Akcie na majitele ISIN CZ 0009064150	Akcie se zvl.právy ISIN 770940002817	Emisní ažio	Celkem
Počáteční stav k 1.1.2004	876 324	76 339	1	8	952 672
Zvýšení základního kapitálu peněžitými vklady	18 057				18 057
<b>Stav na konci období k 31.12.2004</b>	<b>894 381</b>	<b>76 339</b>	<b>1</b>	<b>8</b>	<b>970 729</b>

	Akcie na jméno v listinné podobě	Akcie na majitele ISIN CZ 0009064150	Akcie se zvl.právy ISIN 770940002817	Emisní ažio	Celkem
Počáteční stav k 1.1.2005	894 381	76 339	1	8	970 729
Zvýšení základního kapitálu nepeněžitými vklady	103 534				103 534
<b>Stav na konci období k 31.12.2005</b>	<b>997 915</b>	<b>76 339</b>	<b>1</b>	<b>8</b>	<b>1 074 263</b>

V roce 2004 došlo ke změně (navýšení) základního kapitálu formou peněžitého vkladu od obcí ve výši 18,1 mil. Kč.

Základní kapitál společnosti k 31.12.2005 činí 1 074 255 tis. Kč ve jmenovité hodnotě 1 000,- Kč za akcii. Základní kapitál je celý splacen.

- 997 915 ks kmenové akcie na jméno v listinné podobě ve jmenovité hodnotě 1 000,- Kč, kmenové akcie na jméno s omezenou převoditelností
- 76 339 ks kmenových akcií na majitele ve jmenovité hodnotě 1 000,- Kč v zaknihované podobě
- 1 ks akcie se zvláštními právy ve jmenovité hodnotě 1 000,- Kč v zaknihované podobě.

O zvýšení základního kapitálu společnosti rozhoduje valná hromada akcionářů společnosti.

Zvyšuje-li se základní kapitál nepeněžními vklady, musí představenstvo předložit valné hromadě písemnou zprávu ve kterém uvede důvody upisování akcií nepeněžními vklady a odůvodnění výše navrhovaného emisního kursu či způsobu jeho určení.

Kmenové akcie jsou klasifikovány jako vlastní kapitál.

Společnost v průběhu účetního období nenabyla a nemá v držení vlastní akcie.

V roce 2006 se neuvažuje s navyšováním základního kapitálu společnosti.

## **19 Kapitálové fondy a nerozdělené zisky**

### **Rozvaha: 16 - 20 Kapitálové fondy**

#### **Kapitálové fondy a nerozdělené zisky**

	Ostatní fondy	Zákonný rezervní fond	Statutární fondy (fond investic)	Kumulované zisky/ztráty	Celkem
Počáteční stav k 1.1.2004	14 695	56 912	45 502	245 117	362 226
Rozdělení hospodářského výsledku		406	6 771	-7 177	0
Čistý zisk za dané období				48 322	48 322
<b>Stav k 31.12.2004</b>	<b>14 695</b>	<b>57 318</b>	<b>52 273</b>	<b>286 262</b>	<b>410 548</b>
Počáteční stav k 1.1.2005	14 695	57 318	52 273	286 262	410 548
Rozdělení hospodářského výsledku		735	13 047	-13 782	0
Čistý zisk za dané období				37 537	37 537
<b>Stav k 31.12.2005</b>	<b>14 695</b>	<b>58 053</b>	<b>65 320</b>	<b>310 017</b>	<b>448 085</b>

O rozdělení zisku společnosti rozhoduje valná hromada na návrh představenstva po přezkoumání tohoto návrhu dozorčí radou.

Zisk společnosti dosažený v účetním období po splnění daňových povinností podle obecně závazných daňových předpisů, po přidělu do rezervního fondu a případně jiných fondů společnosti a po rozdělení na další účely schválené valnou hromadou lze použít k výplatě dividend a tantiém, anebo podle rozhodnutí valné hromady i k jinému účelu event. zůstane jako nerozdělený zisk.

Společnost rozděluje vykázaný hospodářský výsledek po zdanění do následujících fondů:

- **zákonný rezervní fond** (doplňuje se ve výši minimálně 5 % z čistého zisku za uplynulé účetní období a to do doby, kdy jeho výše dosáhne 20 % základního kapitálu,
- **statutární fondy,**
- při výkaznictví dle českých účetních standardů dochází k rozdělení do dalších fondů (sociální fond, tantiemy, fond odměn event. reprefond) - tyto položky nesplňují podmínky definující vlastní kapitál.

## **20 Tržby**

### **Výkaz zisku a ztrát: 01 a 02 Tržby a tržby z prodeje zboží**

#### **Tržby**

	2 005	2 004
Tržby za vodné a stočné	390 734	386 732
Tržby z prodeje zboží	4 080	4 062
Předaná voda	-17 124	-17 474
Ostatní tržby (stavební,doprava,apod.)	9 415	8 448
<b>Celkem</b>	<b>387 105</b>	<b>381 768</b>

## **21 Ostatní provozní výnosy**

Výkaz zisku a ztrát: 03 Ostatní provozní výnosy

### **Ostatní provozní výnosy**

	<b>2 005</b>	<b>2 004</b>
Výnosy z nájemného, ostatní zařízení	2 648	2 518
Ostatní výnosy	61	1 979
<b>Celkem</b>	<b>2 709</b>	<b>4 497</b>

## **22 Ostatní provozní náklady**

Výkaz zisku a ztrát: 08 Ostatní provozní náklady

### **Ostatní provozní náklady**

	<b>2 005</b>	<b>2 004</b>
Daně a poplatky	758	145
Ztráta z odpisu pohledávek	250	7 988
Ztráta z likvidace materiálu a investic	669	-230
Zmařené investice	231	131
Členské příspěvky	15	7
Bankovní poplatky	511	437
Ostatní náklady (opr.pol.k pohled., mimoř.náklady)	-729	-7 243
<b>Celkem</b>	<b>1 705</b>	<b>1 235</b>

## **23 Náklady na zaměstnanecké požitky**

### **Výkaz zisku a ztrát: 06 Osobní náklady**

#### **Osobní náklady**

	<b>2 005</b>	<b>2 004</b>
Mzdové náklady	56 820	54 611
Sociální a zdravotní pojištění	21 059	19 364
Ostatní sociální náklady	2 140	3 048
<b>Celkem</b>	<b>80 019</b>	<b>77 023</b>

<b>Průměrný počet zaměstnanců</b>	<b>256</b>	<b>256</b>
-----------------------------------	------------	------------

<b>Celkový počet zaměstnanců</b>	<b>256</b>	<b>256</b>
----------------------------------	------------	------------

v tom:		
Výroba	157	157
Prodej	8	8
Doprava	12	12
Administrativa	72	73
Ostatní	7	6

## **24 Odpisy**

### **Výkaz zisku a ztrát: 07 Odpisy**

	<b>2 005</b>	<b>2 004</b>
Odpisy dlouhodobého majetku	100 940	92 942

Částka odpisů dlouhodobého majetku je v roce 2005 oproti roku 2004 vyšší o cca 8 mil. Kč.

Vyšší odpisy jsou způsobeny zařazením nového majetku do užívání a vyšší účetní odpisovou sazbou v dalších letech užívání. Jde zejména o tyto majetky: čisticí a kanalizační vůz KAISER (2. rok odepisování) – 0,8 mil. Kč, nepeněžní vklad infrastrukturního majetku (2. rok odepisování) – 3,2 mil. Kč, ostatní nově zařazený majetek – 2,3 mil. Kč, majetek pořízení z dotací – 1,4 mil. Kč, kapitalizace oprav – 0,3 mil. Kč.

## **25 Finanční náklady**

Výkaz zisku a ztrát: 10 a 11 Finanční náklady a kurzové rozdíly

### **Finanční náklady**

	<b>2 005</b>	<b>2 004</b>
Bankovní úroky	447	901
Kurzové ztráty	4	6
<b>Celkem</b>	<b>451</b>	<b>907</b>

## **26 Daň z příjmu**

Výkaz zisku a ztrát: 12 Daň ze zisku, odložená daň

### **Daně z příjmů**

	<b>Období 2005</b>	<b>Období 2004</b>
Splatná daň	10	18
Odložená daň	0	0
<b>Celkem</b>	<b>10</b>	<b>18</b>

	<b>Období 2005</b>	<b>Období 2004</b>
Zisk před zdaněním	37 547	48 339
Položky zvyšující základ daně	3 050	2 691
Položky snižující základ daně	39 962	49 439
Reinvestiční odpočet	0	1 102
Dílčí základ daně	635	489
Sazba daně	26%	28 %
Daň	165	137
Slevy na dani	155	119
<b>Celková daňová povinnost</b>	<b>10</b>	<b>18</b>

Pozn.: V roce 2005 změnou zákona o daních z příjmu nelze reinvestiční odpočet již uplatnit.

## **27 Zisk na akcii**

	<b>2 005</b>	<b>2 004</b>
Zisk připadající na akcionáře společnosti	37 537	48 322
Vážený aritmetický průměr počtu kmenových akcií	1 022 488	961 693
Základní ukazatel zisku na akcii (v Kč)	36,71	50,25

Základní ukazatel zisku na akcii se vypočítá jako podíl zisku připadajícího na osoby držící vlastní kapitál společnosti k váženému aritmetickému průměru počtu kmenových akcií.

## **28 Podmíněné závazky**

Společnost poskytla ručitelské závazky pro obec Horní Ředice (výstavba kanalizace v obci). Hodnota ručitelského závazku k 31.12.2005 činí 3 700 tis. Kč, ukončení ručitelského závazku k 31.12.2007.

## **29 Transakce se spřízněnými osobami**

Za spřízněnou osobu je považováno Město Pardubice (osoba s podstatným vlivem na hlasovacích právech ve společnosti).

	<b>2005</b>	<b>2004</b>
Fakturované tržby za vodné a stočné	13 193	14 029

Kompletní zpráva o vztazích mezi ovládající a ovládanou osobou je uvedena ve výroční zprávě společnosti za rok 2005 jako její nedílná součást.

### **Odměny managementu**

	<b>2 005</b>	<b>2 004</b>
Mzdy a další odměny	2 743	2 433
Jiná plnění	150	145
<b>Celkem</b>	<b>2 893</b>	<b>2 578</b>

## **30 Události po rozvahovém dni**

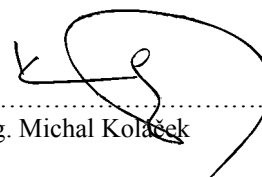
Po rozvahovém dni bylo společnosti oznámeno Rozhodnutí komise evropských společenství v Bruselu o udělení pomoci z Fondu soudržnosti projektu Labe-Loučná. Jedná se o významnou investiční akci s termínem realizace 2006 až 2009. Realizace Skupinového projektu Labe-Loučná umožní odkanalizování a čištění odpadních vod aglomerací Pardubice, Lázně Bohdaneč, Holice, Dašice, Opatovice n. Labem a Nemošice. Rozpočtové náklady na projekt budou ve výši 20 179 990 EURO, výše dotace z Fondu soudržnosti bude maximálně ve výši 62 % z rozpočtových nákladů.

V Pardubicích dne 6.4.2006

Sestavil a zpracoval: ing. Ivana Nagiová

Statutární orgán: .....

Ing. Michal Kolářek



# **ZPRÁVA**

## **statutárního orgánu společnosti za rok 2005**

podle ustanovení § 66a) obchodního zákoníku

### **Obsah**

#### **Oddíl I. - Osoby propojené**

1. Ovládaná osoba
2. Ovládající osoba
3. Další propojená osoba

#### **Oddíl II. - Vztahy mezi propojenými osobami**

1. Způsob ovládnání
2. Personální unie
3. Struktura propojení

#### **Oddíl III. - Rozhodné období**

#### **Oddíl IV. - Smlouvy a dohody uzavřené mezi propojenými osobami**

#### **Oddíl V. - Právní úkony mezi propojenými osobami**

#### **Oddíl VI. - Opatření mezi propojenými osobami**

Úkony valné hromady

#### **Oddíl VII. - Důvěrnost informací**

#### **Oddíl VIII. - Závěr**



# ODDÍL I. OSOBY PROPOJENÉ

## 1. Ovládaná osoba

Vodovody a kanalizace Pardubice,a.s. ( dále v názvu: Vak Pce,a.s.)  
se sídlem Teplého 2014, Bílé předměstí, 530 02 Pardubice  
IČ :60108631  
zapsaná v obchodním rejstříku vedeném Krajským soudem v Hradci Králové, oddíl B, vložka 999  
zastoupená Ing. Michalem Koláčkem ve funkci předsedy představenstva

**(dále "ovládaná osoba").**

Ovládaná osoba je obchodní společnost, která se zabývá zejména dodávkou pitné vody, odváděním a čištěním odpadních vod. Podrobně je předmět podnikání specifikován ve stanovách společnosti.

## 2. Ovládající osoba

### **Statutární město Pardubice**

se sídlem Pernštýnské nám. 1. 530 21 Pardubice  
IČ : 00274046  
zastoupená Ing. Jiřím Stříteským ve funkci primátora města

**(dále "ovládající osoba").**

Ovládající osoba je obec, které se zabývá zejména všeobecnou veřejnou správou. Podrobně je předmět činnosti specifikován v registru ekonomických subjektů pod číslem 751100. Předmět činnosti statutárního města je určen zejména zákonem č. 128/2000 sb. o obcích v platném znění a zvláštními právními předpisy.

## 3. Další osoby propojené s ovládající osobou (s městem Pardubice)

### **3.1 Dopravní podnik města Pardubice a.s.**

Sídlo: Teplého 2141, Pardubice, PSČ 532 20  
IČ : 63217066

Zapsaná v obchodním rejstříku vedeném Krajským soudem v Hradci Králové, oddíl B, vložka 1241  
zastoupená Ing. Alexandrem Krejčířem ve funkci předsedy představenstva.

### **3.2 Služby města Pardubic a.s.**

Sídlo: Hůrka, Pardubice, PSČ 530 02  
IČ : 25262572

Zapsaná v obchodním rejstříku vedeném Krajským soudem v Hradci Králové, oddíl B, vložka 1527  
zastoupená Dr. Ing. Simonem Karamazovem ve funkci předsedy představenstva.

### **3.3 Městský rozvojový fond Pardubice a.s.**

Sídlo: U Divadla 828, Zelené předměstí, Pardubice, PSČ 530 02

IČ: 25291408

Zapsaná v obchodním rejstříku vedeném Krajským soudem v Hradci Králové, oddíl B, vložka 1822  
zastoupená Ing. Zdeněk Mareš ve funkci předsedy představenstva.

### **3.4 EAST BOHEMIAN AIRPORT, a.s.**

Sídlo: Letiště Pardubice, Pardubice 6, PSČ 530 06

IČ: 48154938

Zapsaná v obchodním rejstříku vedeném Krajským soudem v Hradci Králové, oddíl B, vložka 915  
zastoupená PharmDr. Jiřím Skalickým ve funkci předsedy představenstva.

### **3.5 BČOV Pardubice a.s.**

Sídlo: Pardubice, Pernštýnské nám. 1,

IČ: 260 08 459

Zapsaná v obchodním rejstříku vedeném Krajským soudem v Hradci Králové, oddíl B, vložka 2372  
zastoupená Dr. Ing. Simeonem Karamazovem ve funkci předsedy představenstva.

### **3.6 HC MOLLER PARDUBICE, a.s.**

Sídlo: Sukova třída 1735, Pardubice, PSČ 530 02

IČ: 60112476

Zapsaná v obchodním rejstříku vedeném Krajským soudem v Hradci Králové, oddíl B, vložka 1078  
zastoupená Mgr. Ondřejem Heřmanem ve funkci předsedy představenstva.

(dále "další propojená osoba").

## **ODDÍL II. VZTAHY MEZI PROPOJENÝMI OSOBAMI**

### **1. Způsob ovládní**

Ovládající osoba (město Pardubice) má akcie ovládané osoby ( Vodovody a kanalizace Pardubic a. s.), jejichž souhrnná jmenovitá hodnota činí 43,16 % základního kapitálu a v Kč činí 463 692 000,-- Kč. Při hlasování je dle ustanovení § 18, odst. 4 stanov výkon hlasovacího práva jednoho akcionáře omezen na max. 35 % celkového počtu hlasů připadajících na vydané akcie.

### **2. Personální unie**

**Členové představenstva ovládané osoby s účastí na řízení ovládající osoby:**

**Ing. Michal Koláček**, předseda představenstva, člen zastupitelstva města Pardubic, člen rady města Pardubic uvolněný k výkonu funkce náměstka primátora města Pardubic

**Jiří Razskazov**, člen představenstva, člen zastupitelstva města Pardubic, člen rady města uvolněný k výkonu funkce náměstka primátora města.

**Ing. Václav Stříteský**, člen představenstva, člen zastupitelstva města Pardubic, člen rady města Pardubic.

**Členové dozorčí rady ovládané osoby s účastí na řízení ovládající osoby:**

**Ing. Jiří Ascherl**, předseda dozorčí rady, člen Zastupitelstva města Pardubic, člen rady města Pardubic.

### **3. Struktura propojení + personální propojení**

**Ovládající osoba, kterou je město Pardubice, může ve všech níže uvedených společnostech prosadit jmenování, volbu a odvolání většiny osob, které jsou statutárním orgánem nebo jeho členem, nebo členem dozorčího orgánu. U jednotlivých obchodních společností jsou uvedeny výhradně osoby, které jsou nebo byly členy některého z orgánů města Pardubice k 31.12.2005 ( blíže viz. text níže ).**

#### **3.1 Dopravní podnik města Pardubice, a.s. ( zkratka: DPmP )**

Město Pardubice vlastní akcie společnosti, jejichž souhrnná jmenovitá hodnota činí Kč **145.581.000,-**, což je 100 % základního kapitálu. Město Pardubice tak disponuje 100 % hlasovacích práv.

**Valná hromada:** Rozhodnutí jediného akcionáře. Dle § 102 odst. 2. písm. c) zákona č. 128/2000 Sb. je Rada města Pardubic oprávněna rozhodnout ve věci obce jako jediného akcionáře.

#### **Představenstvo:**

**Předseda:** **Ing. Alexandr Krejčíř**, člen zastupitelstva města, člen rady města

**Místopředseda:** **Jaroslav Kňava**, člen zastupitelstva

**Člen:** **Ing. Jaroslav Deml**, člen zastupitelstva města, člen rady města, náměstek primátora

**Člen:** **Slavěna Broulíková**, členka zastupitelstva města, členka rady města

**Člen:** **Ing. Vít Vavřina**, člen zastupitelstva

**Člen:** **MUDr. Štěpánka Petreková**, členka zastupitelstva

#### **Dozorčí rada:**

**Předseda:** **PaedDr. Hana Tomanová**, členka zastupitelstva města

**Člen:** **Ing. Jan Jedlička**, člen zastupitelstva města

**Člen:** **Ing. Josef Škoda**, člen zastupitelstva města

**Člen:** **Mgr. Jindřich Tauber**, člen zastupitelstva města

#### **3.2 Vodovody a kanalizace Pardubic, a.s. (zkratka: VaK Pce)**

Město Pardubice vlastní akcie společnosti, jejichž souhrnná jmenovitá hodnota činí **43,16 %** základního kapitálu. Město Pardubice disponuje při hlasování dle ustanovení § 18 odst. 4 stanov výkonem hlasovacího

práva jediného akcionáře omezeného na max. **35 %** celkového počtu hlasů připadajících na vydané akcie. Město Pardubice tedy na valné hromadě hlasuje s 35 % hlasů, tj. po přepočtu reálně disponuje 39,86 % hlasů při účasti celého základního kapitálu na valné hromadě.

**Představenstvo:**

Předseda: **Ing. Michal Kolářek**, člen zastupitelstva, člen rady města uvolněný k výkonu funkce náměstka primátora města

Člen: **Jiří Razskazov**, člen zastupitelstva města, člen rady města uvolněný k výkonu funkce náměstka primátora města

Člen: **Ing. Václav Strítěský**, člen zastupitelstva města, člen rady města

**Dozorčí rada:**

Předseda **Ing. Jiří Ascherl**, člen zastupitelstva města a člen rady města

**3.3 Městský rozvojový fond Pardubice, a. s. ( zkratka: MRFP )**

Město Pardubice vlastní akcie společnosti, jejichž souhrnná jmenovitá hodnota činí Kč **374.365.000,-**, což je 100 % základního kapitálu. Město Pardubice disponuje 100 % hlasovacích práv.

**Valná hromada:** Rozhodnutí jediného akcionáře. Dle § 102 odst. 2. písm. c) zákona č. 28/2000 Sb. je Rada města Pardubic oprávněna rozhodnout ve věci obce jako jediného akcionáře.

**Představenstvo:**

Předseda: Ing. Zdeněk Mareš od 1.4.2004 , **člen zastupitelstva města**

Člen: Milan Tichý, **člen zastupitelstva města**

Člen: **Ing. Vít Vavřina**, člen zastupitelstva města

Člen: **PharmDr. Jiří Skalický**, člen zastupitelstva města, člen rady města

Člen: **Ing. Heřmanský Petr**, člen zastupitelstva města

Člen: **Mgr. Jindřich Tauber**, člen zastupitelstva města

**Dozorčí rada:**

Předseda : **Ing. Václav Strítěský**, člen zastupitelstva města, člen rady

Člen : **Ing. Alfréd Mede**, člen zastupitelstva města, (zvolen zaměstnanci a.s.)

Člen : **Ing. Josef Bednář**, člen zastupitelstva města

Člen : **Ing. Milena Vojtíšková**, člen zastupitelstva města

Člen : **Slavěna Broulíková**, členka zastupitelstva města, členka rady města

**3.4 EAST BOHEMIAN AIRPORT, a.s. ( zkratka:EBA )**

Město Pardubice vlastní akcie společnosti, jejichž souhrnná jmenovitá hodnota činí Kč **26.210.000,-** což je 100 % základního kapitálu. Město Pardubice disponuje 100 % hlasovacích práv.

**Valná hromada:** Rozhodnutí jediného akcionáře. Dle § 102 odst. 2. písm. c) zákona č. 128/2000 Sb. je Rada města Pardubic oprávněna rozhodnout ve věci obce jako jediného akcionáře.

**Představenstvo:**

Předseda : **PharmDr. Jiří Skalický**, člen zastupitelstva města, člen rady města  
Člen: **Ing. Alexandr Krejčíř**, člen rady  
Člen: **Doc. Ing. Simeon Karamazov**, člen zastupitelstva města, člen rady města  
Člen: **Ing. Jiří Rozinek**, člen zastupitelstva města

**Dozorčí rada:**

Předseda: **Ing. Jiří Strítěský**, člen zastupitelstva města , rady města, primátor  
Člen: **Mgr. Václav Snopek, CSc.**, člen zastupitelstva města  
Člen: **Mgr. J. Smetanová**, členka zastupitelstva města

## Poznámka:

O změnách v obsazení představenstva a dozorčí rady rozhodla rada města Pardubic v pozici jediného akcionáře dne 13.2.2003. V souladu s usnesením zastupitelstva města Pardubic č. 29 ze dne 28.1.2003 bylo rozšířeno představenstvo o 2 osoby a to o Dr. Ing. S. Karamazova a Ing. J. Rozinka (od 12. 11.2002 člen zastupitelstva) a o snížení počtu členů dozorčí rady na 3 s tím, že členy dozorčí rady zůstali Ing. A. Krejčíř (předseda DR) a Mgr. V. Snopek. Za třetího člena DR pak byla zvolena Mgr. J. Smetanová (členka zastupitelstva od 12.11.2002). Rozhodnutím RmP v pozici jediného akcionáře došlo dne 6.1.2004 ke změně v obsazení orgánů takto: Ing. Jiří Strítěský členem dozorčí rady, Ing. A. Krejčíř členem představenstva.

**3.5 BČOV Pardubice a.s. (zkratka: BČOV Pce )**

Město Pardubice vlastní akcie společnosti, jejichž souhrnná jmenovitá hodnota činí Kč **2.000.000,-** což je 100 % základního kapitálu. Město Pardubice disponuje 100 % hlasovacích práv.

**Valná hromada:** Rozhodnutí jediného akcionáře. Dle § 102 odst. 2. písm. c) zákona č. 128/2000 Sb. je Rada města Pardubic oprávněna rozhodnout ve věci obce jako jediného akcionáře.

**Představenstvo:**

Předseda : **Dr. Ing. Simeon Karamazov**, člen zastupitelstva města, člen rady města  
Člen: **Ing. Jiří Ascherl**, člen zastupitelstva města, člen rady  
Člen: **Ing. Vratislav Vojtíšek**, starosta MO 7

**Dozorčí rada:**

Předseda: **Ing. Jan Kislinger**, člen zastupitelstva města  
Člen: **Slavěna Broulíková**, členka zastupitelstva města, členka rady města

**3.6 HC MOELLER PARDUBICE a.s. (zkratka: HC Pce)**

Město Pardubice vlastní akcie společnosti, jejichž souhrnná jmenovitá hodnota činí Kč **33.416.000,-**, což je **84,11 %** základního kapitálu. Město Pardubice disponuje **84,11 %** hlasovacích práv.

**Představenstvo:**

1. místopředseda : **Ing. Michal Koláček**, člen zastupitelstva města, člen rady města, náměstek primátora  
2. místopředseda : **Jiří Razskazov**, člen zastupitelstva města , člen rady města, náměstek primátora  
Člen: **Ing. Václav Strítěský**, člen zastupitelstva města, člen rady města  
Člen: **RNDr. Josef Kubát**, člen zastupitelstva města

Člen: **Ing. Jiří Ascherl**, člen zastupitelstva města, člen rady města

**Dozorčí rada:**

Předseda: **Jaroslav Kňava**, člen zastupitelstva města

Člen: **Ing. Josef Bednář**, člen zastupitelstva města

Člen: **Ing. arch. Miroslav Petráň**, člen zastupitelstva města, člen rady města

Člen: **Ing. Petr Heřmanský**, člen zastupitelstva města (členem dozorčí rady do 22.12.2003)

*Ovládající osobě ani jí zde ovládaným vyjmenovaným osobám nejsou známy okolnosti kapitálového ani personálního propojení mezi ovládající osobou a další propojenou osobou a ani mezi zde vyjmenovaným ovládanými osobami navzájem.*

### **ODDÍL III. ROZHODNÉ OBDOBÍ**

Tato zpráva je zpracována za poslední účetní období tj. za období od 1. ledna do 31. prosince 2005.

### **ODDÍL IV.**

### **SMLOUVY A DOHODY UZAVŘENÉ MEZI PROPOJENÝMI OSOBAMI**

**A/**

**Přehled smluv uzavřených mezi městem Pardubice a jím ovládanými společnostmi za r. 2005**

<b>Název ovládané společnosti ( všechny firmy jsou a.s. )</b>	<b>Druh smlouvy + předmět smlouvy</b>
<b>Vodovody a kanalizace Pardubice</b>	Soubor smluv na dodávku pitné vody, odvádění a čištění odpadních vod s městem Pardubice v počtu 67 smluv  Soubor smluv na dodávku pitné vody, odvádění a čištění odpadních vod mezi propojenými osobami – DP města Pardubice, a.s. v počtu 1 smlouva - Služby města Pardubice, a.s. v počtu 13 smluv - Městský rozvojový fond Pardubice, a.s. v počtu 78 smluv
<b>Dopravní podnik města Pardubice</b>	Mandátní smlouva o zajištění služeb placeného parkování vč. dodatků
<b>Dopravní podnik města Pardubice</b>	Smlouva o zajištění provozu MHD a finančních vztazích na rok 2004
<b>Dopravní podnik města Pardubice</b>	Smlouva o poskytování zlevněné dopravy pro zaměstnance Statutárního města Pardubice, zaměstnance Městské policie Pardubice a zastupitele města

<b>Dopravní podnik města Pardubic</b>	Smlouva o bezplatné přepravě MHD pro zastupitele Statutárního města Pardubice
<b>Dopravní podnik města Pardubic</b>	Smlouva o bezplatné přepravě handicapovaných osob a dotaci na pořízení vozidla pro tyto osoby
<b>Služby města Pardubic</b>	Smlouva o provozu a údržbě fontán s MO I a MO II
<b>Služby města Pardubic</b>	Smlouva na péči o veřejnou zeleň - s MO I, MO II, MO V,
<b>Služby města Pardubic</b>	Smlouva o likvidaci odpadů – dodatek na separovaný sběr
<b>Služby města Pardubic</b>	Smlouva na svoz komunálního odpadu – dodatek
<b>Služby města Pardubic</b>	Smlouva o dílo – sběr a likv. psích exkrementů – 1x MO I, 1x MO II, 1x MO III, 1x MO IV, 1x MO V, 1x MO VII,
<b>Služby města Pardubic</b>	Smlouva o dílo – světelně signalizační zařízení – dodatek
<b>Služby města Pardubic</b>	Smlouva o dílo – svícení – dodatek
<b>Služby města Pardubic</b>	Smlouva o dílo – údržba místních komunikací – mosty – dodatek
<b>Služby města Pardubic</b>	Smlouva o dílo – zimní údržba místních komunikací, posyp – dodatek
<b>Služby města Pardubic</b>	Smlouva o dílo – seč trávy 1x MO I, 1x MO II, 1x MO V,
<b>Služby města Pardubic</b>	Smlouva o pronájmu nebyt. Prostor – Ohrazenická ul. č.p. 280 (MO II)
<b>Služby města Pardubic</b>	Smlouva dle § 51 Obč.Z. – odtah vozidel do 3,5 t
<b>Služby města Pardubic</b>	Mandátní smlouva na provozování veřejných pohřebišť
<b>Služby města Pardubic</b>	Smlouva o výpůjčce 1x hřbitovy, 1x objekt kasárna Hůrka
<b>Služby města Pardubic</b>	Smlouva o dílo – sběr nebezpečného odpadu
<b>Služby města Pardubic</b>	Nájemní smlouva – objekt soc. zázemí Tyršovy sady
<b>Služby města Pardubic</b>	Smlouva o dílo – čištění místních komunikací
<b>Služby města Pardubic</b>	Mandátní – výkon vlastnických práv k MK
<b>Služby města Pardubic</b>	Smlouva o dílo – údržba cizích hřbitovů – dodatek
<b>Služby města Pardubic</b>	Smlouva o dílo – výkon asanační činnosti
<b>Služby města Pardubic</b>	Smlouva o dílo – aktualizace stávajícího pasportu DZ
<b>Služby města Pardubic</b>	Dohoda o skládkování dlažebních kostek
<b>Služby města Pardubic</b>	Smlouva o dílo – aktualizace pasportu MK – dodatek
<b>Služby města Pardubic</b>	Smlouva o dílo – osvětlení přechodů 1x
<b>Služby města Pardubic</b>	Nájemní smlouva – kompostárna Dražkovice
<b>Služby města Pardubic</b>	Kupní smlouva – odkup dlažebních kostek
<b>Služby města Pardubic</b>	Smlouva o dílo – VO+ slavnostní osvětlení ul. Pod Zámkem - 1x MO I
<b>Služby města Pardubic</b>	Smlouva o dílo – opravy MK + pohotovost - 1x MO I, 1x MO II, 1x MO III, 1x MO IV, 1x MO V, 1x MO VI, 1x MO VII
<b>Služby města Pardubic</b>	Smlouva o dílo – likvidace kom. odpadu + VOK, 1x MO I, 1x MO II, 1x MO III, 1x MO IV, 1x MO V, 1x MO VI, 1x MO VII
<b>Služby města Pardubic</b>	Smlouva o dílo – péče o zeleň - 2x MO I, 1x MO II, 1x MO V,

<b>Název ovládané společnosti ( všechny firmy jsou a. s. )</b>	<b>Druh a předmět smlouvy</b>
<b>Městský rozvojový fond Pardubice</b>	Mandátní smlouva na správu nemovitostí v majetku města vč. dodatků
<b>Městský rozvojový fond Pardubice</b>	Smlouva o poskytování služeb Plavecký areál
<b>Městský rozvojový fond Pardubice</b>	Smlouva o upsání akcií městem Pardubice
<b>Městský rozvojový fond Pardubice</b>	Smlouva o zabezpečování údržby a provozu areálu J. Palacha
<b>Městský rozvojový fond Pardubice</b>	Smlouva o poskytování služeb na Plaveckém areálu Olšinky
<b>Městský rozvojový fond Pardubice</b>	Smlouva o poskytnutí dotace na provozní náklady r. 2004
<b>Městský rozvojový fond Pardubice</b>	Mandátní smlouva na správu a provozování sportovišť vč. dodatků

<b>Městský rozvojový fond Pardubice</b>	Smlouva o půjčce 3x
<b>EAST BOHEMIAN AIRPORT</b>	Smlouva o půjčce
<b>HC MOELLER PARDUBICE</b>	Smlouvy o poskytnutí dotace na výkonnosti sport

## **B/**

**Smlouvy mezi firmami uvedenými v oddíle I. této zprávy platné a účinné v r. 2005 nebo v části r. 2005**

<b>SmP a DPmP</b>	Kupní smlouva na nákup motorové nafty Nájemní smlouva na pronájem nebyt. prostor prodejní místo Pergola (Dubina) Smlouva o zajištění dopravy Smlouva o pronájmu reklamní plochy
<b>SmP a MRFP</b>	Dodatek smlouvy o dílo – svoz a likvidace odpadu Smlouva o reklamě - pronájem a správa rekl. tabulí Smlouva o zřízení věcného břemene Svoz odpadu Školská čp. 228 (MRFP správce)
<b>SmP a HC Pce</b>	Smlouva o dílo – odvoz odpadu Smlouva o reklamě
<b>SmP a VaK Pce</b>	Soubor smluv na dodávku pitné vody, čištění a odvádění odpadních vod 13x
<b>SmP a EBA</b>	Smlouva o dílo – zimní údržba komunikací
<b>DPmP a HC Pce</b>	Smlouva o zajištění dopravy ( přeprava mládeže ) Smlouva o reklamě
<b>DPmP a VaK Pce</b>	Soubor smluv na dodávku pitné vody, čištění a odvádění odpadních vod 1x Smlouva na dodávky tepla a teplé užitkové vody 1x
<b>DPmP a EBA</b>	Smlouva o přepravě osob
<b>DPmP a MRFP</b>	Smlouva o pronájmu nebytových prostor ( prodejní místo Karlovina )
<b>MRFP a VaK Pce</b>	Soubor smluv na dodávku pitné vody, čištění a odvádění odpadních vod 78x
<b>MRFP a HC Pce</b>	Smlouva o podnájmu nebytových prostor 5x Smlouva o pronájmu ledové plochy vč. služeb pro extralig.utkání Smlouva o pronájmu ledové plochy vč. služeb pro extraligové utkání, utkání dorostu a juniorů Smlouva o pronájmu reklamních ploch Smlouva o spolupráci při pronájmu reklamních ploch



## **ODDÍL V. PRÁVNÍ ÚKONY MEZI PROPOJENÝMI OSOBAMI**

K naplnění strategie hospodářské činnosti a v rámci obchodní činnosti dochází mezi propojenými osobami k běžné fakturační činnosti na základě smluvních vztahů uvedených v oddíle IV. Smlouvy o dodávce pitné vody, čištění a odvádění odpadních vod byly uzavřeny za stejných podmínek stanovených pro všechny odběratele. Dále nebyla ovládanou osobou poskytnuta jiná plnění v souvislosti s uzavřením výše uvedených smluv. Ovládané osobě v souvislosti s uzavřením těchto smluv nevznikla žádná majetková újma.

## **ODDÍL VI. OPATŘENÍ MEZI PROPOJENÝMI OSOBAMI**

V účetním období od 1.1. 2005 do 31.12. 2005 nebyla učiněna další opatření mezi propojenými osobami.

## **ODDÍL VII. DŮVĚRNOST INFORMACÍ**

Za důvěrné jsou považovány informace a skutečnosti, které jsou součástí obchodního tajemství ovládající, ovládané i další propojené osoby a také ty informace, které byly za důvěrné jakoukoliv osobou, která je součástí propojených osob, označeny. Dále jsou to veškeré informace z obchodního styku, které by mohly být sami o sobě nebo v souvislosti s jinými informacemi nebo skutečnostmi újmě jakékoliv z propojených osob.

## ODDÍL VIII.

### ZÁVĚR

Tato zpráva byla zpracována statutárním orgánem ovládané osoby, společnosti Vodovody a kanalizace Pardubice, a.s. dne 23.3. 2006. Bude předložena k přezkoumání dozorčí radě a auditorovi, který bude provádět kontrolu účetní závěrky ve smyslu zvláštního zákona. Vzhledem k tomu, že ovládaná osoba je povinna ze zákona zpracovávat výroční zprávu, bude tato zpráva do ní vložena jako její nedílná součást.

Statutární orgán ovládané osoby zveřejní v Obchodním věstníku oznámení, že zpráva byla uložena do sbírky listin vedené obchodním rejstříkem Krajského soudu v Hradci Králové.

V Pardubicích dne 23. března 2006

#### Podpisy členů představenstva společnosti Vodovody a kanalizace Pardubice, a.s.

**Jméno, příjmení, funkce:**

Ing. Michal Koláček, předseda představenstva

Ing. Josef Fedák, místopředseda představenstva

Mgr. Ladislav Effenberk, místopředseda představenstva

Jiří Razskazov, člen představenstva

Ing. Květoslava Jeníčková, členka představenstva

Ing Václav Štříteský, člen představenstva

Jaroslav Kocourek, člen představenstva

podpis

**Zpráva**  
**Nezávislého auditora**  
**o ověření účetní závěrky**  
**k 31. 12. 2005**

**společnosti**  
**vodovody a kanalizace pardubice,**  
**a.s.**

zprávu předkládá:

**SYSTEMA AUDIT a.s.**

**číslo auditorského osvědčení 237**

**Sukova 1935**

**Pardubice**

Zpráva je určena akcionářům společnosti Vodovody a kanalizace Pardubice, a.s..

Ověřili jsme příloženou účetní závěrku k 31.12.2005 společnosti Vodovody a kanalizace Pardubice, a.s., Teplého 2014, 530 02 Pardubice, IČ: 60 10 86 31 identifikované v této účetní závěrce. Příložená účetní závěrka byla sestavena v souladu s Mezinárodními standardy pro finanční výkaznictví (IAS/IFRS). Za sestavení této účetní závěrky je zodpovědné vedení společnosti Vodovody a kanalizace Pardubice, a.s.. Naším úkolem je vydat na základě provedeného auditu výrok k této účetní závěrce.

Audit jsme provedli v souladu se zákonem o auditorech a Mezinárodními auditorskými standardy a souvisejícími aplikačními doložkami Komory auditorů České republiky. Tyto standardy vyžadují, aby auditor naplánoval a provedl audit tak, aby získal přiměřenou jistotu, že účetní závěrka neobsahuje významné nesprávnosti. Audit zahrnuje výběrovým způsobem provedené ověření úplnosti a průkaznosti částek a informací uvedených v účetní závěrce. Audit též zahrnuje posouzení použitých účetních metod a významných odhadů provedených vedením a dále zhodnocení vypovídací schopnosti účetní závěrky. Jsme přesvědčeni, že provedený audit poskytuje přiměřený podklad pro vyjádření výroku auditora.

**Podle našeho názoru účetní závěrka ve všech významných ohledech podává věrný a poctivý obraz aktiv, pasiv a finanční situace společnosti k 31.12.2005 a nákladů, výnosů a výsledku hospodaření za rok 2005 v souladu s Mezinárodními standardy pro finanční výkaznictví (IAS/IFRS).**

SYSTEMA AUDIT a.s.

Sukova 1935, Pardubice

číslo auditorského osvědčení 237

ing. Daniel Čížek

číslo auditorského osvědčení 1868



v Pardubicích dne 7.4.2006

## **Zpráva auditora o ověření výroční zprávy a zprávy o vztazích**

Zpráva je určena akcionářům společnosti Vodovody a kanalizace Pardubice, a.s., Teplého 2014, 530 02 Pardubice, IČ: 60 10 86 31 (dále jen „společností“). Ověřili jsme soulad výroční zprávy s účetní závěrkou, která je obsažena v této výroční zprávě. Za správnost výroční zprávy je zodpovědné vedení společnosti. Naším úkolem je vydat na základě provedeného ověření výrok o souladu výroční zprávy s účetní závěrkou.

Ověření jsme provedli v souladu s Mezinárodními auditorskými standardy a souvisejícími aplikačními doložkami Komory auditorů České republiky. Tyto standardy vyžadují, aby auditor naplánoval a provedl ověření tak, aby získal přiměřenou jistotu, že informace obsažené ve výroční zprávě, které popisují skutečnosti, jež jsou též předmětem zobrazení v účetní závěrce, jsou ve všech významných ohledech v souladu s příslušnou účetní závěrkou. Jsme přesvědčeni, že provedené ověření poskytuje přiměřený podklad pro vyjádření výroku auditora.

**Podle našeho názoru jsou informace uvedené ve výroční zprávě ve všech významných ohledech v souladu s výše uvedenou účetní závěrkou.**

Součástí této výroční zprávy je i zpráva o vztazích mezi propojenými osobami. Prověřili jsme věcnou správnost údajů uvedených ve zprávě o vztazích mezi propojenými osobami společnosti k 31.12.2005. Za sestavení této zprávy o vztazích je zodpovědné vedení společnosti. Naším úkolem je vydat na základě provedené prověrky stanovisko k této zprávě o vztazích.

Prověrku jsme provedli v souladu s Mezinárodními auditorskými standardy vztahujícími se k prověrce a souvisejícími aplikačními doložkami Komory auditorů České republiky. Tyto standardy vyžadují, abychom plánovali a provedli prověrku s cílem získat střední míru jistoty, že zpráva o vztazích neobsahuje významné nesprávnosti. Prověrka je omezena především na dotazování pracovníků společnosti a na analytické postupy a výběrovým způsobem provedené prověření věcné správnosti údajů. Proto prověrka poskytuje nižší stupeň jistoty než audit. Audit zprávy o vztazích jsme neprováděli, a proto nevyjadřujeme výrok auditora k této zprávě.

**Na základě naší prověrky jsme nezjistili žádné významné věcné nesprávnosti údajů uvedených ve zprávě o vztazích mezi propojenými osobami společnosti k 31.12.2005.**

SYSTEMA AUDIT a.s.

Sukova 1935, Pardubice

číslo auditorského osvědčení 237

ing. Daniel Čížek

číslo auditorského osvědčení 1868



v Pardubicích dne 24.4.2006

**Zpráva dozorčí rady VAK Pardubice a.s.**  
**o kontrolní činnosti, včetně stanoviska k účetní závěrce, zprávě**  
**statutárního orgánu společnosti a návrhu rozdělení zisku za rok 2005.**

*V souladu s příslušnými ustanoveními obchodního zákoníku a § 36 stanov akciové společnosti Vodovody a kanalizace Pardubice, prováděla dozorčí rada kontrolu výkonu v působnosti představenstva a uskutečňování podnikatelské činnosti společnosti.*

*Dozorčí rada na svých jednáních v průběhu roku 2005 zabývala zejména:*

- pravidelnou kontrolou hospodářských výsledků společnosti, včetně hodnocení finanční situace,
- obchodní politikou společnosti – zejména problematikou vývoje salda pohledávek a cenotvorbou v oblasti vodného a stočného,
- prověřením způsobu zadávání zakázek a výběru dodavatelů v oblasti investiční činnosti a.s. a dodavatelských oprav,
- mzdovou politikou společnosti – dodržováním vnitřních předpisů a.s. a dohod vyplývajících z kolektivní smlouvy,
- návrhem na rozdělení společnosti na majetkovou a provozní část,
- plněním aktualizovaného podnikatelského záměru společnosti v investiční výstavbě např:
  - 1) vodovody - propojení vodovodních okruhů Pardubice S-J, vodovod Platěnice, vodovod Stěblová –Staré Ždánice,
  - 2) kanalizace - Drozdice, Sezemice, Pardubice ul. Kyjevská, Přelouč ul. Sluneční, Lázně Bohdaneč – napojení na ČOV Semtín apod.

*Mimo tuto činnost dozorčí rada průběžně projednávala varianty týkající se řešení odkoupení BČOV Semtín a financování skupinového projektu Labe-Loučná za podpory Fondu soudržnosti.*

*Zvláštní pozornost byla věnována přezkoumání roční účetní závěrky, zprávě statutárního orgánu společnosti, zprávě auditora a ověření účetní závěrky k 31.12. 2005 a návrhu na rozdělení zisku. Dozorčí rada konstatuje, že účetní závěrka byla sestavena v souladu s Mezinárodními standardy pro finanční výkaznictví (IAS/IFRS) a podává věrný a poctivý obraz o finanční situaci, nákladech, výnosech a výsledku hospodaření za rok 2005.*

*Na jednání dozorčí rady dne 18. 4.2006 byla účetní závěrka, zpráva statutárního orgánu a tato zpráva projednána a odsouhlasena členy dozorčí rady.*

*S ohledem na dlouhodobé ekonomicky stabilní hospodaření společnosti a pozitivní výrok auditora doporučuje dozorčí rada valné hromadě schválit roční účetní závěrku a návrh na rozdělení zisku za rok 2005 .*

*Ing. Jiří Ascherl*  
*předseda dozorčí rady*

