



VODOVODY A KANALIZACE  
PARDUBICE a.s.

# VÝROČNÍ ZPRÁVA 2011





# 1. Základní údaje

Obchodní jméno:	<b>Vodovody a kanalizace Pardubice, a.s.</b>
Sídlo:	Teplého 2014, Pardubice
PSČ:	530 02
IČO:	60108631
Zápis v obchodním rejstříku:	Krajský soud v Hradci Králové v oddíle B, vložce č. 999 ke dni 1.1.1994
Forma založení:	Zakladatelskou listinou ze dne 12.10.1993 ve formě notářského zápisu
Právní forma:	akciová společnost

Společnost byla založena jako akciová společnost Fondem národního majetku České republiky se sídlem v Praze 2, Rašínovo nábřeží 42 podle § 172 obchodního zákoníku. Jediným zakladatelem je Fond národního majetku ČR, na který přešel majetek státního podniku ve smyslu § 11 odst. 2. zákona č. 92/1991 Sb. ve znění zákona č. 210/1993 Sb.

Předmět podnikání dle Stanov akciové společnosti článku 5:

1. Výroba, obchod a služby neuvedené v přílohách 1 až 3 živnostenského zákona
2. Provádění staveb, jejich změn a odstraňování
3. Silniční motorová doprava - nákladní vnitrostátní provozovaná vozidly o největší povolené hmotnosti do 3,5 tuny včetně, - nákladní vnitrostátní provozovaná vozidly o největší povolené hmotnosti nad 3,5 tuny
4. Hostinská činnost
5. Vodoinstalatérství, topenářství
6. Podnikání v oblasti nakládání s nebezpečnými odpady

Společnost nemá uzavřenou smlouvu s bankou nebo jinou k tomu oprávněnou osobou, jejímž prostřednictvím mohou majitelé akcií zdarma uplatňovat svá majetková práva spojená s těmito cennými papíry.

Dokumenty a materiály, které jsou uváděny nebo ze kterých jsou čerpány údaje do této výroční zprávy, jsou k nahlédnutí v sídle společnosti na adrese: Teplého 2014, 530 02 Pardubice.

## 2. Údaje o základním kapitálu

Základní kapitál společnosti činí 1 252 559 000,- Kč a je rozvržen na:

- 1 176 220 ks akcií na jméno o jmenovité hodnotě 1 000,- Kč – v listinné podobě
- 76 339 ks akcií na majitele o jmenovité hodnotě 1 000,- Kč – v listinné podobě

Základní kapitál je celý splacen.

Akciová společnost není součástí koncernu a nemá organizační složku v zahraničí, nemá v držení vlastní akcie.

Statutární město Pardubice, vlastní 44,97 % akcií na jméno s výkonem hlasovacího práva 35 % z celkového počtu hlasů připadajících na vydané akcie společnosti.

### 2.1 Údaje o cenných papírech

Akcie byly vydány jako kmenové na jméno a na majitele v podobě listinné. Akcie na jméno jsou převoditelné s výjimkami uvedenými v ustanovení § 13 stanov akciové společnosti.

Dne 26.5.2011 se konala valná hromada společnosti, která schválila:

- výroční zprávu o podnikatelské činnosti společnos-

ti a stavu jejího majetku, roční účetní závěrku, návrh na rozdělení zisku a zprávu statutárního orgánu společnosti dle § 66a obchodního zákoníku za rok 2010, - odvolání a volbu členů představenstva a dozorčí rady, - smlouvy o výkonu funkce členů představenstva, dozorčí rady a jejich odměn, - auditora k provedení auditu účetní závěrky na rok 2011.

#### Omezení převoditelnosti:

- akcie na jméno, jakož i všechna práva s ní spojená, jsou převoditelná pouze s předchozím souhlasem valné hromady společnosti,
- valná hromada společnosti je povinna odmítnout udělení souhlasu k převodu akcií na jméno jakož i všech práv s ní spojených, v případech, kdy nepůjde o převod mezi:
  - stávajícími akcionáři, držiteli akcií na jméno, nebo
  - stávajícím akcionářem, držitelem akcií na jméno a územním samosprávným celkem (obcí),
- hlasovací právo akcionáře se řídí hodnotou jeho akcií, přičemž každých 1 000,- Kč jmenovité hodnoty akcie představuje jeden hlas,
- výkon hlasovacího práva jednoho akcionáře je omezen nejvyšším přípustným počtem platných hlasů,

který činí 35 % z celkového počtu hlasů připadajících na vydané akcie společnosti, - dividendy jsou splatné v termínu, které určí valná hromada prostřednictvím poštovních poukázek, převodem na účet, nebo výplatou přímo v sídle společnosti, dividendy nebyly dosud vypláceny a v časovém horizontu nejbližších let se nepředpokládá jejich výplata.

Za rok 2011 byla zpracována zpráva mezi ovládající a ovládanou osobou a o vztazích mezi ovládající osobou a ostatními osobami ovládanými stejnou ovládací osobou podle § 66a) Obchodního zákoníku. Zpráva statutárního orgánu společnosti o vztazích mezi propojenými osobami je přílohou výroční zprávy.

#### Organizační struktura společnosti:

Akciová společnost se člení na ředitelství společnosti a výrobní provozy.

V čele společnosti je ředitel Ing. Josef Fedák. Ředitelství společnosti tvoří úsek ředitelský, obchodně-ekonomický, výrobní a technický.

### 3. Zpráva představenstva o hospodaření, podnikatelské činnosti a stavu majetku

#### 3.1 Strategie hospodářské činnosti

Vodovody a kanalizace Pardubice, a.s. je akciovou společností smíšeného typu tj., že je vlastníkem a provozovatelem vodohospodářské infrastruktury. Hlavní činností je provozování vodovodů, kanalizací a čistíren odpadních vod s cílem rozvíjet a udržovat vodohospodářskou

infrastrukturu v regionu. Akciová společnost má dominantní postavení na trhu v oboru zásobení pitnou vodou z veřejných vodovodů odpovídající svoji kvalitou normě, odkanalizování a čištění odpadních vod s vyhovující účinností.

#### Údaje o hospodaření společnosti (v tis. Kč)

Údaje o hospodaření společnosti - činnosti	ROK	
	2011	2010
<b>Výnosy celkem</b>	604 465	586 590
v tom:		
- vodné	219 507	207 689
- stočné	293 973	284 097
- ostatní výnosy	90 985	94 804
<b>Náklady celkem</b>	569 668	540 689
v tom:		
- osobní náklady	102 814	100 678
- suroviny, materiál, energie, apod.	280 547	286 598
- odpisy	152 445	131 238
- ostatní náklady	33 862	22 175
<b>Výsledek hospodaření před zdaněním</b>	<b>34 797</b>	<b>45 901</b>

Hodnota celkových nákladů a výnosů ve výše uvedené tabulce je vykazována dle příslušných účetních nákladových a výnosových položek.

#### 3.2 Komentář k vývoji finančního hospodaření

V roce 2011 výnosy dosáhly 604 465 tis. Kč a plán byl splněn na 100,9% a oproti roku 2010 byly vyšší o 3%.

Tržby z výrobních činností se na celkových tržbách podílejí 86,51% a byly oproti roku 2010 vyšší o 4,5%. Roční plán tržeb za vodné byl splněn na 97,7% a stočného na 100,2%.

Výnosy z ostatních činností v objemu 81 546 tis. Kč.

Náklady byly čerpány ve výši 569 668 tis. Kč tj. na 102,0% a oproti roku 2010 byly vyšší o 5,4%.

**Za rok 2011 byl vytvořen před zdaněním hospodářský výsledek ve výši 34 797 tis. Kč.**

### 3.3 Přehled o průměrném přepočteném stavu pracovníků a mzdovém vývoji

Průměrný přepočtený stav zaměstnanců byl ve sledovaném období 237 osob. Oproti roku 2010 došlo ke zvýšení stavu o 1 pracovníka v kategorii dělníků.

Ve společnosti jsou zaměstnanci zařazováni do tarifních stupňů s rozpětím stanoveným kolektivní smlouvou dle Jednotného katalogu Ministerstva práce

Kategorie	2011	2010
D + POP	156	155
THP	81	81
<b>CELKEM</b>	<b>237</b>	<b>236</b>

a sociálních věcí ČR. S ředitelem, náměstkou a s vedoucími jednotlivých provozů společnosti, byly uzavřeny smlouvy o mzdě. Zaměstnancům jsou poskytovány další složky odměn v rozsahu a výši stanovené kolektivní smlouvou.

Mzdové prostředky byly čerpány v objemu 73 657 tis. Kč.

### 3.4 Komentář k vývoji zisku

V roce 2011 byl vytvořen hospodářský výsledek před zdaněním ve výši 34 797 tis. Kč, odložená daň ve výši 7 426 tis. Kč a daň z příjmu právnických osob ve výši 0,- tis. Kč. Výsledek hospodaření za účetní období tedy činí 27 371 tis. Kč. Výše hospodářského výsledku byla ovlivněna proúčtováním účetní rezervy ve výši 9 000 tis. Kč z titulu uložení pokuty ÚOHS, a to v souvislosti s realizací veřejné zakázky na akci „Zhotovení stavebního díla Modernizace BČOV Pardubice“. Rozhodnutí ÚOHS dosud nenabýlo právní moci.

Základní ukazatel zisku na akcii (v Kč) činil:

2011 ..... 21,85 Kč    2010 ..... 29,53 Kč

Vzhledem k potřebě realizace investic a plnění plánu obnovy se v blízké budoucnosti nepočítá s výplatou dividend.

### 3.5 Údaje o finanční situaci

Vzhledem k charakteru rozhodující hospodářské činnosti jsou výnosy akciové společnosti limitovány množstvím spotřeby dodávaných a odváděných vod a jejich cenou. Veškeré závazky jsou zpravidla hraze-

ny ve stanovených lhůtách. Přehled závazků a pohledávek je uveden v „Účetní závěrce sestavené podle českých účetních standardů“ za období od 1.1.2011 do 31.12.2011.

### Účetní závěrka sestavená podle českých účetních standardů

Auditorem ověřená účetní závěrka v rozsahu rozvahy, výkazu zisků a ztrát, výkazu změn ve vlastním kapitálu za dvě účetní období včetně komentáře je uvede-

na v příloze výroční zprávy. Za ověření účetní závěrky za rok 2011 činily náklady na odměnu auditorovi 79 500,- Kč

### Přehled o změnách vlastního kapitálu za poslední dvě účetní období (v tis. Kč)

Změny ve vlastním kapitálu	ROK	
	2011	2010
Základní kapitál	1 252 559	1 252 559
Emisní ážio	8	8
Kapitálové fondy	394 349	394 349
Oceňovací rozdíly z přecenění majetku	0	223
Zákonný rezervní fond	67 626	65 775
Statutární a ostatní fondy	240 531	207 251
Nerozdělený zisk/ztráta minulých let (kumulované zisky/ztráty)	-7 529	-7 529
Výsledek hospodaření běžného úč. období	27 371	36 991
<b>Vlastní kapitál celkem</b>	<b>1 974 915</b>	<b>1 949 627</b>

## 4. Výroba a odbytové podmínky

### 4.1 Výroba vody

Výroba vody na jednotlivých zdrojích byla realizována v potřebných množstvích tak, aby byla zajištěna dodávka vody na jednotlivých vodovodech co do množství a kvality. Ve skupinovém vodovodu Pardubice byla výroba na vlastních zdrojích koordinována ve smyslu jednání a dohody uzavřené mezi Vodárenskou společností Chrudim, a.s. a Královéhradeckou provozní, a.s. a společností Vodovody a kanalizace Pardubice, a.s.

Na vlastních zdrojích bylo vyrobeno 7 029 tis. m<sup>3</sup> pitné vody (tj. o 627 tis. m<sup>3</sup> méně než v roce 2010). Od Vodárenské společnosti Chrudim, a.s. bylo převzato 3 100 tis. m<sup>3</sup> pitné vody. Královéhradecká provozní, a.s. odebrala 1 028 tis. m<sup>3</sup>. Společnost VODOS Kolín odebrala 106 tis. m<sup>3</sup> a akciová společnost Synthesia, odebrala 210 tis. m<sup>3</sup>. Kvalita vyrobené a dodávané pitné vody odpovídá požadavkům vyhlášce Ministerstva zdravotnictví ČR č. 252/2004.

### 4.2 Voda fakturovaná

V roce 2011 bylo fakturováno celkem 7 070 tis. m<sup>3</sup>, a to v následujícím členění:

domácnosti	5 095 tis. m <sup>3</sup>
ostatní	1 975 tis. m <sup>3</sup>

Oproti roku předchozímu došlo ke snížení o 377 tis. m<sup>3</sup> a to v následujícím členění:

domácnosti	snížení	o 49 tis. m <sup>3</sup>	(-0,9%)
ostatní	snížení	o 328 tis. m <sup>3</sup>	(-14,2%)

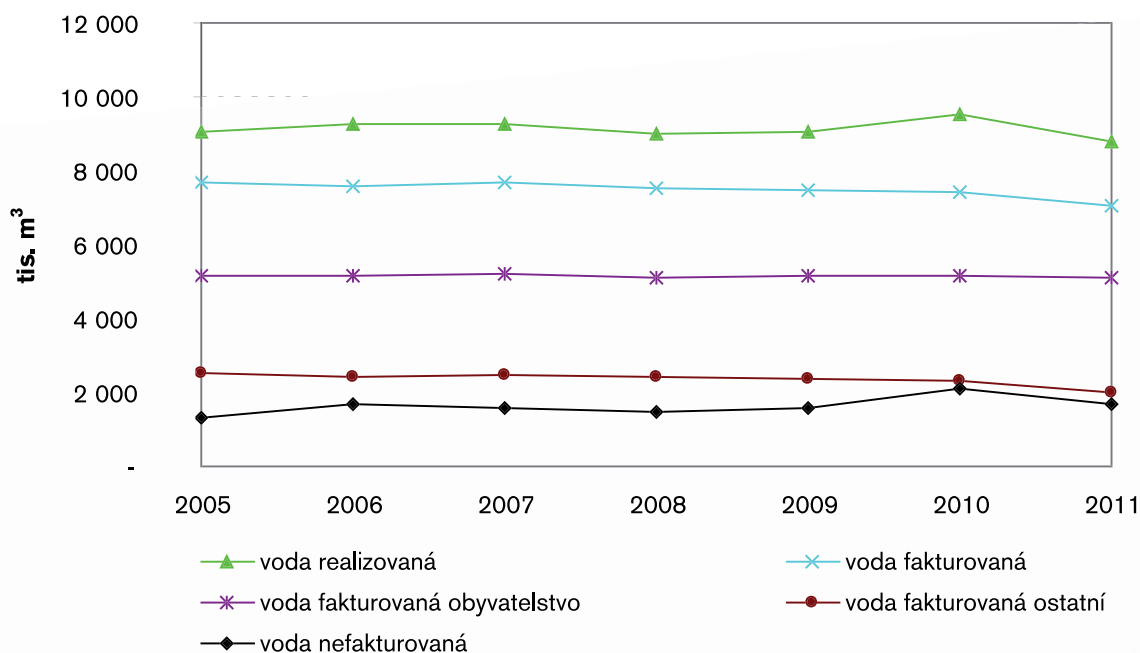
Specifická spotřeba vody pro obyvatelstvo byla 87 l/osoba/den. K největším meziročním poklesům spotřeby vody došlo u Věžeňské služby – o 13 tis. m<sup>3</sup>, MD logistika Dašice – o 11,5 tis. m<sup>3</sup> a Krajské nemocnice o 11 tis. m<sup>3</sup>.

### 4.3 Voda nefakturovaná a ztráty ve vodovodní síti

Podíl vody nefakturované činil 1 701 tis. m<sup>3</sup>, což je o 17 tis. m<sup>3</sup> méně než předpokládal plán.

Ztráty vody v trubní síti dosáhly hodnoty 15,0%, tj. 1 321 tis. m<sup>3</sup>. Celorepublikový průměr hodnoty ztrát se pohybuje okolo 19%.

Vývoj spotřeby pitné vody



rok	voda realizovaná <i>tis. m<sup>3</sup></i>	voda fakturovaná <i>tis. m<sup>3</sup></i>	voda fakturovaná obyvatelstvo <i>tis. m<sup>3</sup></i>	voda fakturovaná ostatní <i>tis. m<sup>3</sup></i>	voda nefakturovaná <i>tis. m<sup>3</sup></i>
2005	9 038	7 698	5 162	2 536	1 340
2006	9 250	7 569	5 135	2 434	1 681
2007	9 258	7 703	5 216	2 486	1 556
2008	9 003	7 526	5 087	2 439	1 477
2009	9 050	7 495	5 143	2 352	1 555
2010	9 527	7 447	5 144	2 303	2 080
2011	8 771	7 070	5 095	1 975	1 701

Společnost k 31.12.2011 provozovala 1 166 km vodovodní sítě, 33 985 ks vodovodních přípojek o celkové délce 384 km. Tyto vodovodní přípojky zásobují 160 247 obyvatel, tj. 96,4% obyvatel bývalého okresu Pardubice. Z výše uvedené délky vodovodní sítě je 9,1% provozováno na základě provozní smlouvy

pro 85 smluvních partnerů. V roce 2011 bylo jednáno o 36 smlouvách na nové a rekonstruované lokality. Z toho bylo uzavřeno 16 nových smluv a dodatků a 4 kupní smlouvy na vodovod. Délka provozované vodovodní sítě se v roce 2011 zvýšila o 13 km, což je o 1,13%.

#### 4.4 Voda odkanalizovaná

V roce 2011 bylo odkanalizováno celkem 8 296 tis. m<sup>3</sup>, a to v následujícím členění:

domácnosti	4 300 tis. m <sup>3</sup>
ostatní (bez vody srážkové)	2 561 tis. m <sup>3</sup>
voda srážková	1 435 tis. m <sup>3</sup>

Veškeré odpadní vody jsou čištěny na čistírnách odpadních vod s vyhovující účinností.

Oproti roku 2010 došlo ke snížení odkanalizované vody o 130 tis. m<sup>3</sup>. U jednotlivých skupin odběratelů je vývoj produkce odpadních vod oproti roku 2010 následující:

domácnosti	snížení o 6 tis. m <sup>3</sup> (-0,1%)
ostatní (bez vody srážkové)	snížení o 117 tis. m <sup>3</sup> (-4,4%)
srážková voda	snížení o 8 tis. m <sup>3</sup> (-0,6%)

V roce 2011 došlo ke snížení odkanalizované vody v kategorii ostatní odběratelů, a to zejména u odběratelů s přímým měřením průtoků odpadních vod odtékajících do veřejné kanalizace v důsledku nižších srážek oproti roku 2010. Dále snížení ovlivnila nižší ekonomická aktivita těchto odběratelů. U kategorií domácnosti a voda srážková fakturace v zásadě stagnovala. Některé významné meziroční snížení u ostatních odběratelů např.: Paramo 57 tis. m<sup>3</sup>, MD logistika Dašice – 21 tis. m<sup>3</sup>, Věžeňská služba - 13 tis. m<sup>3</sup>, TMS - 9 tis. m<sup>3</sup>.

#### BČOV Pardubice

Na BČOV Pardubice se čistí odpadní vody ze skupinové kanalizace Pardubice a průmyslové odpadní vody z bývalých provozů společnosti Synthesia. Provoz BČOV Pardubice zajišťuje společnost VEOLIA VODA

ČESKÁ REPUBLIKA, a.s. Na BČOV Pardubice se vyčistilo celkem 12 331 tis. m<sup>3</sup> odpadních vod včetně dešťových. Z tohoto množství připadá na městské odpadní vody 9 463 tis. m<sup>3</sup>.

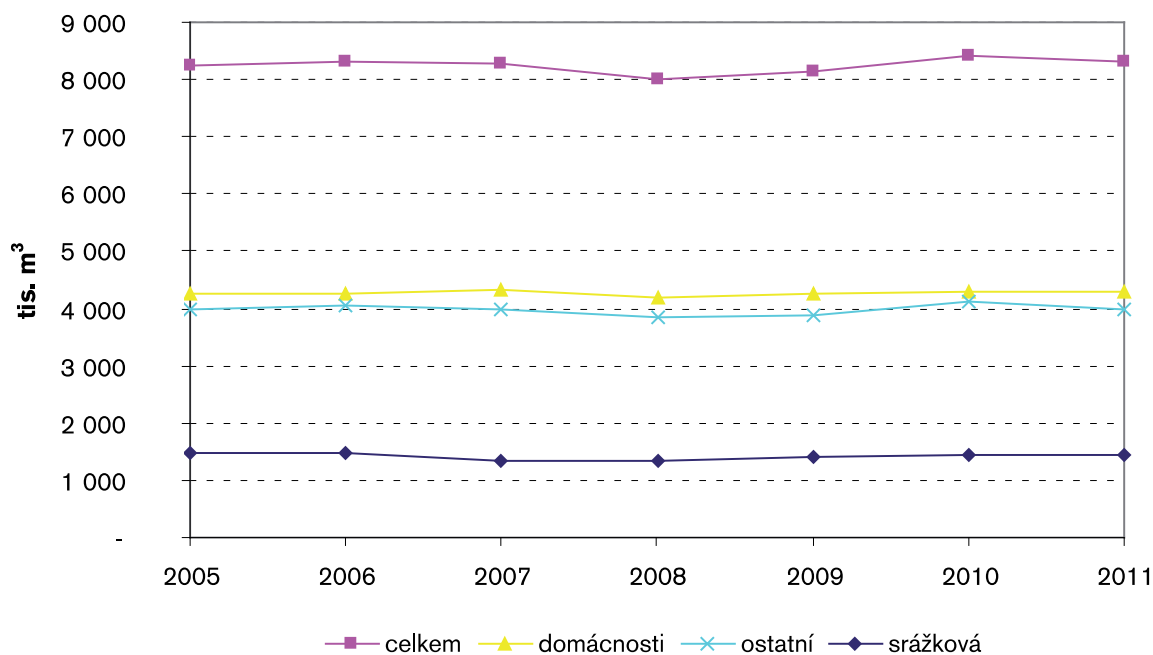


## Vývoj odkanalizované a čištěné vody

Společnost k 31.12.2011 provozovala 603 km kanalizační sítě, 21 083 ks kanalizačních přípojek o celkové délce 280 km. Tyto kanalizační přípojky odvádějí odpadní vody od 131 650, tj. 78,9% obyvatel bývalého okresu Pardubice. Z výše uvedené délky kanalizační sítě je 22,8% provozováno na základě provozní smlou-

vy pro 62 smluvních partnerů. Délka provozované kanalizační sítě se v roce 2011 zvýšila o 30 km, což je o 5,2%. Délka provozované sítě byla výrazně ovlivněna zprovozněním nových kanalizací v obcích Staročernsko, Hůrka, Hostovice, Rozhovice a.j.

### Vývoj produkce odpadních vod



rok	celkem <i>tis. m<sup>3</sup></i>	domácnosti <i>tis. m<sup>3</sup></i>	ostatní <i>tis. m<sup>3</sup></i>	srážková <i>tis. m<sup>3</sup></i>
2005	8 242	4 244	3 998	1 487
2006	8 308	4 255	4 053	1 487
2007	8 289	4 312	3 977	1 343
2008	8 013	4 179	3 834	1 325
2009	8 148	4 263	3 885	1 423
2010	8 427	4 306	4 121	1 443
2011	8 296	4 300	3 996	1 435

## 5. Investiční výstavba

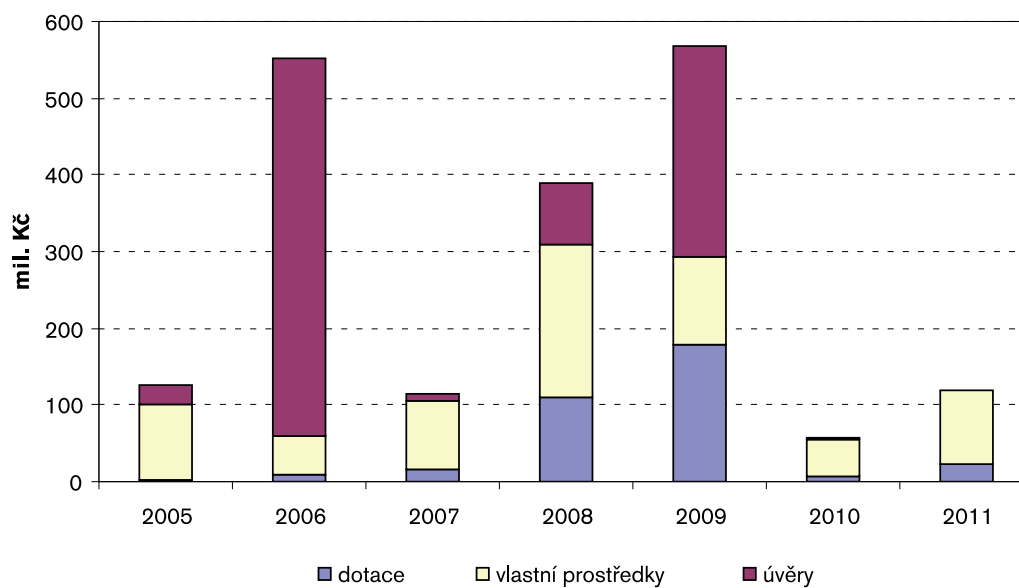
### 5.1 Přehled investiční výstavby a jejího financování

V předcházejících letech byla realizována investiční výstavba (pořízení dlouhodobého majetku) v následujících objemech:

#### Přehled pořízeného dlouhodobého majetku v jednotlivých letech

Rok	Pořízeno celkem	v tom:			
		dotace	dotace (podíl od obcí)	vlastní prostředky	úvěry
2005	126,1	2,5		99,3	24,3
2006	551,2	10,1		48,6	492,5
2007	113,9	14,1	1,8	89,8	8,2
2008	390,2	110,4	0,6	197,5	81,7
2009	567,4	179,3		114,4	273,7
2010	57,8	7,0		47,5	3,3
2011	120,1	21,4	1,0	97,7	0,0

Vývoj vynaložených investičních prostředků v období 2005-2011



**Pořízení dlouhodobého majetku (v tis. Kč) v letech 2010-2011**

Pořízení dlouhodobého majetku					
		2011		2010	
Pořízení dlouhodobého majetku		Pořízeno	z toho: dotace	Pořízeno	z toho: dotace
1	Stavební práce	64 700		35 415	
2	Projekty, inženýrská činnost	6 961		1 324	
3	Movitý majetek	9 966		8 505	
4	Modernizace BČOV Pardubice	33 123	21 437	4 404	7 014
5	Skupinový projekt Labe - Loučná	350		3 341	
6	Majetek vytvořený vlastními pracovníky - aktivace	512		350	
7	BČOV Pardubice - drobné investice	1 090		267	
8	Monitorovací kampaň v povodí a ve st. síti Pardubice a software (dlouhodobý nehmotný maj.)	3 400	1 000	4 153	
<b>Pořízení dlouhodobého majetku celkem</b>		<b>120 102</b>	<b>22 437</b>	<b>57 759</b>	<b>7 014</b>

**5.2 Přehled zahajovaných a realizovaných staveb****1. Modernizace BČOV Pardubice**

Rozhodující investiční akcí v roce 2011 byla „Modernizace BČOV Pardubice“.

Zahájení činnosti na přípravě této akce bylo v roce 2007. Stavba byla zahájena v roce 2011.

V roce 2012 bude stavba dokončena. K ukončení zkušebního provozu dojde v roce 2013.

Za rok 2007 - 2011 byl majetek pořízen v celkové výši 66 397 tis. Kč z toho – odložené úplaty (jako předpokládaná dotace) v částce 28 451 tis. Kč.

Žádost o podporu byla předána v dubnu 2008 na SFŽP. Akce byla zařazena mezi tak zvané velké projekty, musela být přepracována a předložena prostřednictvím Ministerstva životního prostředí ČR Evropské komisi do Bruselu. V průběhu připomínkování žádosti došlo v důsledku ekonomické krize k výrazné změně ve vypouštění průmyslových odpadních vod v areálu Synthesia, a.s.. V důsledku toho bylo nutno zmenšit rozsah projektu. Byla zpracována upravená zadávací dokumentace, zajištěna potřebná povolení

a doklady. Projekt je nyní administrován SFŽP, kam byly v říjnu 2010 předány podklady pro změnu žádosti o poskytnutí podpory z Operačního programu Životního prostředí. Byla uzavřena veřejná soutěž a podepsána smlouva o úvěru s financující bankou a na správce stavby. Všechny potřebné doklady s výjimkou výběrového řízení na zhotovitele jsou předloženy SFŽP. V průběhu výběrového řízení na zhotovitele byly podány námítky k ÚOHS a ten zahájil postupně tři správní řízení. V jednom z nich byla udělena pokuta, proti které byl podán v řádném termínu rozklad. Tato záležitost není dosud uzavřena. Na základě právních rozborů rozhodlo představenstvo o podpisu smlouvy o dílo se zhotovitelem z důvodu, že další oddálení podpisu smlouvy by zapříčinilo nemožnost dokončení stavby v termínu a tím neplnění limitů na vypouštění a čištění odpadní vody, které stanovil vodohospodářský orgán k 31.12.2012. Tento stav by umožnil uložení další pokuty vodohospodářským orgánem a povinnost vrátit odložené úplaty, které jsou používány na financování stavby.

**Pořízení investičního majetku k 31.12.2011 - akce Modernizace BČOV Pardubice (v tis. Kč)**

Druh stavby	Stavební práce	Ostatní /analýzy, koordinátor, st, dozor, atd.	Celkem pořízeno
BČOV modernizace	2 024	33 661	35 685
NOV modernizace	27 439	3 273	30 712
<b>Celkem pořízeno</b>	<b>29 463</b>	<b>36 934</b>	<b>66 397</b>

## 2. Zákaznické centrum I. etapa

Zahájení stavby: leden 2011  
Dokončení stavby: září 2012

Předmětem stavby je využití stávajících prostor v přízemí budovy akciové společnosti pro zákaznické centrum.

Profinancování stavby k 31.12.2011 činí 7 374 tis. Kč.

## 3. Rekonstrukce kanalizace Pardubice ul. Kpt. Bartoše

Zahájení stavby: březen 2011  
Dokončení stavby: červenec 2011

Předmětem byla rekonstrukce stávající kanalizační stoky. Stavba byla realizována z potrubí DN 1000 metodou mikrotunelování ve velmi náročných podmínkách v hloubce více než 6 m (možný výskyt leteckých pum, nutný postup dle předpisů báňského úřadu, atd.).

Investiční náklady za rok 2011 činí 17 433 tis. Kč.

## 4. Dostihové závodiště Pardubice – kanalizace splašková, tlaková vč. čerpací stanice

Zahájení stavby: říjen 2011  
Dokončení stavby: prosinec 2011

Byla realizována čerpací stanice odpadních vod pro Dostihové závodiště Pardubice, a.s., výtlačné potrubí DN 140, gravitační stoka DN 300.

Investiční náklady za rok 2011 činí 6 287 tis. Kč (z toho podíl 5 000 tis. Kč Statutární město Pardubice).

## 5. Další realizované akce - financované od roku 2011

Akce		Akce	
- Vodovod Podůlšany	3 172 tis. Kč	- Vodovod a kanalizace K Višňovce, Pardubice	5 078 tis. Kč
- Vodovod Dašice - Prachovice	4 213 tis. Kč	- Vodovod Srnojedy	1 015 tis. Kč
- ÚV Hrobice – filtrace, ozonizace, řídicí systém	4 067 tis. Kč	- Kanalizace Mnětice, Ke Hrázi	1 336 tis. Kč
- Vodovod a kanalizace Vnitroblok Dukla, Pardubice	3 827 tis. Kč	- Rekonstrukce dvora VAK Pardubice	1 044 tis. Kč

## 6. Opravy dodavatelské

V roce 2011 bylo vynaloženo na dodavatelské opravy celkem 42 518 tis. Kč.

Práce na opravách byly prováděny na základě uzavřených smluv o dílo se zhotoviteli vybranými na základě výsledků výběrového řízení.

Na opravy vodárenských zařízení bylo vynaloženo 18 801 tis. Kč.

Opravy kanalizací a ČOV byly provedeny v objemu 19 553 tis. Kč.

Opravy na ostatních činnostech činily 4 164 tis. Kč. Nad rámec dodavatelských oprav byly vlastními pracovníky realizovány opravy ve výši 50 136 tis. Kč z toho na vodovodech 37 824 tis. Kč a na kanalizacích 12 312 tis. Kč.

### Přehled vybraných realizovaných oprav

#### Vodovody

Oprava vodovodu ul. JUDr. Krpaty, Pardubice	671 tis. Kč
Oprava vodovodu ul. Nerudova, Přelouč	1 601 tis. Kč
Oprava vodovodu ul. Bernardovská, Chvaletice	1 401 tis. Kč
Oprava vodovodu Chvojenec, III. etapa	1 119 tis. Kč
Oprava vodovodu Býšť	4 024 tis. Kč
Oprava vodovodu Rokytno – Bohumileč	907 tis. Kč
Oprava vodovodu Staré Holice, III. etapa	4 959 tis. Kč

#### Kanalizace

Oprava kanalizace Pernštýnské nám., Pardubice	4 531 tis. Kč
Oprava kanalizace ul. Bezdíčkova ul., Pardubice	4 260 tis. Kč
Oprava kanalizace Ke kamenci, Pardubice	994 tis. Kč
Oprava kanalizace ul. ČSA, Přelouč	1 701 tis. Kč
Oprava čerpací stanice odpadních vod ul. Smetanova, Holice	1 335 tis. Kč

## 7. Komentář k vývoji zadluženosti

Akciová společnost vykazuje k 31.12.2011 závazky z titulu úvěrů na financování investiční výstavby v celkové výši 763,4 mil. Kč (rozpis splátek závazků na financování investičních akcí je uveden v „Účetní závěre za rok 2011“ jako nedílná součást výroční zprávy).

1. Závazky ke státnímu rozpočtu ČR ve výši 31 mil. Kč. Tyto závazky jsou postupně splatné až do roku 2021. Jedná se především o závazky z titulu návratných finančních výpomocí a „zvýhodněných“ úvěrů se státní zárukou na investiční akce (ČOV Přelouč a Dašice, Vodovod Stéblová, Kanalizace Lázně Bohdaneč, Vodovod Pardubice – propojení Sever-Jih, Technická obnova vodovodu Přelouč).
2. Závazek - splátky kupní ceny za nákup BČOV Pardubice Synthesii a.s. ve výši 76 mil. Kč (je splácen v pravidelných měsíčních splátkách ve výši 2 000 tis. Kč. do 31.3.2015).
3. Závazek – úvěr ČSOB, a.s. na nákup BČOV ve výši 256,9 mil. Kč (dle smlouvy o úvěru ze dne 21.10.2009 se splatností do roku 2025).
4. Závazek – úvěr ČSOB, a.s. na financování investiční akce „Skupinový projekt Labe-Loučná“ ve výši 375,3 mil. Kč. se splatností do roku 2026.
5. Závazek – půjčka (podpora) od SFŽP na investiční akci „Skupinový projekt Labe-Loučná“ ve výši 24,2 mil. Kč (smlouva o poskytnutí podpory ze SFŽP ČR ze dne 30.5.2008 se splatností jistiny do roku 2019).
6. V rámci zahájené investiční akce „Modernizace BČOV“ společnost uzavřela s ČSOB, a. s. smlouvu o úvěru – do výše úvěrového limitu 141 mil. Kč. Tento úvěr nebyl čerpán a jeho splatnost je do 15 let.

## 8. Komentář k vývoji pohledávek

Pohledávky z obchodního vztahů (netto) činí k 31.12.2011	53 003 tis. Kč
V tom: do lhůty splatnosti	43 199 tis. Kč
po lhůtě splatnosti	9 804 tis. Kč

Obchodní pohledávky tvoří zejména obchodní pohledávky za odběrateli (vodné, stočné, srážková voda).

K obchodním pohledávkám za odběrateli po lhůtě splatnosti byly vytvořeny opravné položky k 31.12.2011 ve výši 4 592 tis. Kč (jedná se především o pohledávky za odběrateli v konkursním, soudním ev. insolvenčním řízení).

V průběhu posledních dvou účetních období bylo v rámci obchodních sporů vůči odběratelům provedeno:

Řešení pohledávek	2011	2010
Uzávěry vody (průměrně měsíčně)	80	75
Soudní cesta	55	26
Insolvence	12	10

## 9. Hospodářská a finanční situace v roce 2012

Plán na rok 2012 navazuje na schválenou cenovou kalkulaci vodného a stočného. Plánuje se kladný hospodářský výsledek ve výši 40 300 tis. Kč a vytvoření zdrojů k naplnění jednotlivých fondů.

Hospodářská a finanční situace ( v tis. Kč)	ROK	
	2011	2012
	Skutečnost	Plán
Výnosy celkem	604 465	616 508
Náklady celkem	569 668	576 208
<b>Výsledek hospodaření před zdaněním</b>	<b>34 797</b>	<b>40 300</b>
Tržby vodné	219 507	233 132
Tržby stočné	293 973	307 933
Kalkulovaná cena vodného za 1 m <sup>3</sup> bez DPH v Kč	28,91	30,44
Kalkulovaná cena stočného za 1 m <sup>3</sup> bez DPH v Kč	35,55	37,19
Dodavatelské opravy a udržování majetku	42 518	38 000

I pro další výhledové roky lze předpokládat plán hospodaření s kladným hospodářským výsledkem při úměrném zvyšování výnosů a nákladů v rámci cenové politiky akciové společnosti a v souladu s Výměrem MF ČR o věcném usměrňování cen.

Plán investiční výstavby na rok 2012 je zpracován na základě znalostí a jednání o financování jednotlivých akcí, její potřebě, která proběhla koncem roku 2011 s pracovníky SFŽP ČR a Pardubického kraje. Do plánu investiční výstavby byly zahrnuty i investiční požadavky měst a obcí, zejména pokud se týká koordinace těchto vodohospodářských staveb s rekonstrukcí komunikací, kterou připravují a financují obce či jiné organizace. Prioritou plánu je investiční akce „Modernizace BČOV Pardubice“ (RN 352 952 tis Kč). V současné době probíhá realizace stavby.

Mezi největší investiční akce, které jsou v roce 2012 připravovány k realizaci: skupinový vodovod Holicko (RN 300 000 tis. Kč), intenzifikace ČOV Horní Jelení (RN 25 000 tis. Kč), vodovod a kanalizace v ul. Sladkovského (RN 9 500 tis. Kč), dokončení zákaznického centra (RN 6 000 tis. Kč), Ohrožení vodních zdrojů Jankovice – Brloh (RN 5 000 tis. Kč).

Dodavatelské opravy v roce 2012 na vodárenských, kanalizačních a ostatních zařízeních jsou plánovány v objemu 38 000 tis. Kč a nad rámec dodavatelských oprav se plánuje vlastními pracovníky provedení oprav v objemu 50 000 tis. Kč.

## 10. Údaje o statutárních orgánech akciové společnosti

### Představenstvo

Ing. Michal Kolářek	předseda představenstva nar. 27.9.1964, bytem – Růžová 124, 530 09 Pardubice vzdělání: vysokoškolské člen zastupitelstva Statutárního města Pardubice v představenstvu působí od 20.3.2003
Ing. Josef Fedák	místopředseda představenstva nar. 17.8.1953, bytem – K Višňovce 1778, 530 02 Pardubice vzdělání: vysokoškolské ředitel společnosti Vodovody a kanalizace Pardubice, a.s. v představenstvu působí od 5.6.2003
Mgr. Ladislav Effenberk	místopředseda představenstva nar. 21.10.1955, bytem – Dukelská 775, 534 01 Holice vzdělání: vysokoškolské člen zastupitelstva města Holice uvolněný k výkonu funkce starosty v představenstvu působí od 24.2.2000
František Brendl	člen představenstva nar. 20.5.1976, bytem - Spojišská 37, 530 03 Pardubice vzdělání: středoškolské člen zastupitelstva Statutárního města Pardubice uvolněný pro výkon funkce náměstka primátorky v představenstvu působí od 27.5.2011
Jaroslav Kocourek	člen představenstva nar. 22.8.1947, bytem – Pionýrů 1220, 535 01 Přelouč vzdělání: středoškolské vedoucí provozu společnosti Vodovody a kanalizace Pardubice, a.s. delegovaný do představenstva zastupitelstvem města Přelouč v představenstvu působí od 5.6.2003
Ing. Aleš Vavříčka	člen představenstva nar. 14.2.1973, bytem – Bartoňova 846, 530 12 Pardubice vzdělání: vysokoškolské člen zastupitelstva Statutárního města Pardubice v představenstvu působí od 27.5.2011
Blanka Zaklová	člen představenstva nar. 16.8.1947, bytem – Obránců míru 147, 533 12 Chvaletice vzdělání: středoškolské členka zastupitelstva města Chvaletice uvolněná pro výkon funkce starostky v představenstvu působí od 27.5.2011



## Dozorčí rada

Ing. Milan Barták	předseda dozorčí rady nar. 30.5.1947, bytem – Semín 225, 535 01 Přelouč vzdělání: vysokoškolské člen zastupitelstva obce Semín v dozorčí radě působí od 11.6.2007
Bohuslav Kopecký	místopředseda dozorčí rady nar. 30.12.1949, bytem – Na Pile 661, 533 04 Sezemice vzdělání: střední odborné člen zastupitelstva města Sezemice uvolněný pro výkon funkce starosty, v dozorčí radě působí od 1.1.1994
Ing. Martin Bílek	člen dozorčí rady nar. 24.3.1972, bytem - Na Haldě 1841, 530 03 Pardubice vzdělání: vysokoškolské člen zastupitelstva Statutárního města Pardubice uvolněný pro výkon funkce náměstka primátorky v dozorčí radě působí od 27.5.2011
Ing. Zdeněk Janeba	člen dozorčí rady nar. 16.5.1959, bytem – Mnětice 78, 530 02 Pardubice vzdělání: vysokoškolské výrobní náměstek společnosti Vodovody a kanalizace Pardubice, a.s. zvolený do dozorčí rady jako zástupce z řad zaměstnanců v dozorčí radě působí od 10.6.2003
Ing. Jindřich Janko	člen dozorčí rady nar. 6.4.1952, bytem – Svojšice 38, 533 62 Svojšice vzdělání: vysokoškolské navržený městem Přelouč a Svazkem obcí Cholticko v dozorčí radě působí od 7.1.1998
Ing. Květoslava Jeníčková	člen dozorčí rady nar. 7.11.1946, bytem - Pernštýnská 116, 533 41 Lázně Bohdaneč vzdělání: vysokoškolské členka zastupitelstva města Lázně Bohdaneč uvolněná pro výkon funkce starostky v dozorčí radě působí od 27.5.2011
Josef Kouřil	člen dozorčí rady nar. 5.4.1952, bytem - V Ráji 1870, 530 02 Pardubice vzdělání: střední odborné vedoucí provozu společnosti Vodovody a kanalizace Pardubice, a.s. zvolený do dozorčí rady jako zástupce z řad zaměstnanců v dozorčí radě působí od 27.5.2011
Ing. Ivana Nagyová	člen dozorčí rady nar. 1.6.1962, bytem - V. Junkové 719, 530 03 Pardubice vzdělání: vysokoškolské vedoucí útvaru informační soustavy společnosti Vodovody a kanalizace Pardubice, a.s. zvolená do dozorčí rady jako zástupce z řad zaměstnanců v dozorčí radě působí od 27.5.2011
Iva Vinařová	člen dozorčí rady nar. 30.9.1951, bytem – Dolní Roveň 39, 533 71 Dolní Roveň vzdělání: středoškolské členka zastupitelstva obce Dolní Roveň uvolněná pro výkon funkce starostky v dozorčí radě působí od 7.1.1998

Funkční období představenstva a dozorčí rady je čtyřleté. S ukončením funkce nejsou spojeny žádné výhody. Valná hromada společnosti schvaluje členům představenstva a dozorčí rady smlouvu o výkonu funkce a výši jejich odměn. Za výkon funkce bylo v roce 2011 členům představenstva a dozorčí rady akciové společnosti Vodovody a kanalizace Pardubice, a.s. vyplaceno v Kč.

Statut. orgány společnosti	Odměny	Tantiémy	<b>CELKEM</b>
Představenstvo	351 223	0	351 223
Dozorčí rada	250 819	0	250 819
<b>CELKEM</b>	<b>602 042</b>	<b>0</b>	<b>602 042</b>

Členům představenstva a dozorčí rady náleží měsíční odměny, o kterých na návrh představenstva rozhoduje v souladu s § 187, odst. 1, písm.g) Obchodního zákoníku valná hromada. Odměny byly schváleny valnou hromadou dne 26.5.2011.

V souladu se zákonem č. 159/2006 Sb., o střetu zájmů, nejsou těm členům představenstva a dozorčí rady společnosti, kteří jsou veřejnými činiteli podle § 2 zákona odměny s účinností od 1.1.2007 vypláceny.

Společnost neeviduje žádné půjčky, záruky úvěrů, a jiná podobná plnění poskytnutá členům představenstva a dozorčí rady společnosti.

Prohlašujeme, že žádný z členů představenstva, dozorčí rady společnosti nebyl v uplynulých 5 letech odsouzen pro trestný čin ani čin majetkové povahy. Nebyl spojován s likvidací, konkurzními řízeními či správou jiných právnických osob. Zároveň proti nim nebylo vedeno žádné veřejné obvinění. Dále prohlašují, že si nejsou vědomi možných střetů zájmů mezi povinnostmi členů správních, řídicích a dozorčích orgánů a vrcholových manažerů k emitentovi a jejich soukromými zájmy nebo jinými povinnostmi. Prohlašují, že splňují odbornou způsobilost pro výkon zastávané funkce.

Prohlašuji, že údaje uvedené ve výroční zprávě odpovídají skutečnosti.



Ing. Michal Kolářek  
předseda představenstva

# ZPRÁVA

## statutárního orgánu společnosti za rok 2011

podle ustanovení § 66a) obchodního zákoníku

### Obsah

<b>Oddíl</b>	<b>I. Osoby propojené</b>
	1. Ovládaná osoba
	2. Ovládající osoba
	3. Další propojená osoba
<b>Oddíl</b>	<b>II. Vztahy mezi propojenými osobami</b>
	1. Způsob ovládnání
	2. Personální unie
	3. Struktura propojení
<b>Oddíl</b>	<b>III. Rozhodné období</b>
<b>Oddíl</b>	<b>IV. Smlouvy a dohody uzavřené mezi propojenými osobami</b>
<b>Oddíl</b>	<b>V. Právní úkony mezi propojenými osobami</b>
<b>Oddíl</b>	<b>VI. Opatření mezi propojenými osobami</b>
	Úkony valné hromady
<b>Oddíl</b>	<b>VII. Důvěrnost informací</b>
<b>Oddíl</b>	<b>VIII. Závěr</b>

# ODDÍL I. OSOBY PROPOJENÉ

## 1. Ovládaná osoba

### **Vodovody a kanalizace Pardubice, a.s. (dále případně zkratka: „VaK Pce“)**

se sídlem Teplého 2014, Bílé předměstí, 530 02 Pardubice

IČ: 60108631

zapsaná v obchodním rejstříku vedeném Krajským soudem v Hradci Králové, oddíl B, vložka 999

zastoupená Ing. Michalem Koláčkem ve funkci předsedy představenstva

(dále „ovládaná osoba“).

**Ovládaná osoba je obchodní společnost, která se zabývá zejména dodávkou pitné vody, odváděním a čištěním odpadních vod. Podrobně je předmět podnikání specifikován ve stanovách společnosti.**

## 2. Ovládající osoba

### **Statutární město Pardubice**

se sídlem Pernštýnské nám. 1, Pardubice 530 21

IČ: 00 27 40 46

Zastoupené MUDR. Štěpánkou Fraňkovou ve funkci primátorky města

(dále „ovládající osoba“ nebo jen město)

**Ovládající osoba je obec, které se zabývá zejména všeobecnou veřejnou správou. Podrobně je předmět činnosti specifikován registru ekonomických subjektů pod číslem 751100. Předmět činnosti statutárního města je určen zejména zákonem č. 128/2000 Sb. o obcích v platném znění a zvláštními právními předpisy.**

## 3. Další osoby propojené s ovládající osobou (s městem Pardubice) (dále „další propojená osoba/osoby“)

### **3.1 Dopravní podnik města Pardubice a.s.**

Sídlo: Teplého 2141, Pardubice, PSČ 532 20

IČ: 63 21 70 66

Zapsaná v obchodním rejstříku vedeném Krajským soudem v Hradci Králové, oddíl B, vložka 1241

zastoupená Ing. Jaroslavem Mojžíšem ve funkci předsedy představenstva.

### **3.2 Služby města Pardubic a.s.**

Sídlo: Hůrka 1803, Bílé předměstí, 530 02 Pardubice

IČ: 25 26 25 72

Zapsaná v obchodním rejstříku vedeném Krajským soudem v Hradci Králové, oddíl B, vložka 1527

zastoupená Mgr. Davidem Letošníkem ve funkci předsedy představenstva.

### **3.3 Městský rozvojový fond Pardubice a.s.**

Sídlo: U Divadla 828, Zelené předměstí, Pardubice, PSČ 530 02

IČ: 25 29 14 08

Zapsaná v obchodním rejstříku vedeném Krajským soudem v Hradci Králové, oddíl B, vložka 1822

zastoupená Jiřím Komárkem ve funkci předsedy představenstva.

### **3.4 EAST BOHEMIAN AIRPORT, a.s.**

Sídlo: Letiště Pardubice, Pardubice 6, PSČ 530 06

IČ: 48 15 49 38

Zapsaná v obchodním rejstříku vedeném Krajským soudem v Hradci Králové, oddíl B, vložka 915

zastoupená PharmDr. Jiřím Skalickým ve funkci předsedy představenstva.

### 3.5 BČOV Pardubice a.s.

Sídlo: Pardubice, Pernštýnské nám. 1,

IČ: 26 00 84 59

Zapsaná v obchodním rejstříku vedeném Krajským soudem v Hradci Králové, oddíl B, vložka 2372 zastoupená předsedou představenstva Ing. Alešem Vavříčkou.

### 3.6 Dostihový spolek a.s.

Sídlo: Pražská 607, Pardubice, PSČ 530 02

IČ: 48 15 51 10

Zapsaná v obchodním rejstříku vedeném Krajským soudem v Hradci Králové, oddíl B, vložka 918 zastoupená MVDr. Vladimírem Tluchořem ve funkci předsedy představenstva od 22.12.2011. Do 22.12.2011 byl předsedou představenstva panem Janem Němcem (člen Rady města Pardubic).

## ODDÍL II. VZTAHY MEZI PROPOJENÝMI OSOBAMI

### 1. Způsob ovládání

Ovládající osoba (město Pardubice) má akcie ovládané osoby (Vodovody a kanalizace Pardubice a. s.), jejichž souhrnná jmenovitá hodnota činí 44,97 % základního kapitálu a v Kč činí 563 274 000,- Kč. Celkový základní kapitál společnosti je Kč 1 252 559 000,-. Při hlasování je dle ustanovení § 18, odst. 4 stanov výkon hlasovacího práva jednoho akcionáře omezen na max. 35 % celkového počtu hlasů připadajících na vydané akcie.

### 2. Personální unie

**Členové představenstva ovládané osoby s účastí na řízení ovládající osoby:**

**Ing. Michal Koláček** (předseda představenstva), člen zastupitelstva města Pardubic

**František Brend**, člen rady města uvolněný k výkonu funkce náměstka primátora města Pardubic

**Ing. Aleš Vaříčka**, člen zastupitelstva města Pardubic

**Členové dozorčí rady ovládané osoby s účastí na řízení ovládající osoby:**

**Ing. Martin Bílek**, člen rady uvolněný k výkonu funkce náměstka primátorky města Pardubic

### 3. Struktura propojení + personální propojení

Ovládající osoba, kterou je město Pardubice, může ve všech níže uvedených společnostech prosadit jmenování, volbu a odvolání většiny osob, které jsou statutárním orgánem nebo jeho členem, nebo členem dozorčího orgánu. U jednotlivých obchodních společností jsou uvedeny výhradně osoby, které byly do orgánu společnosti navrženy z rozhodnutí Zastupitelstva města Pardubic a to dle stavu k 31.12.2011.

#### 3.1 Dopravní podnik města Pardubice, a.s. (dále případně zkratka: DPmP)

Město Pardubice vlastní akcie společnosti, jejichž souhrnná jmenovitá hodnota představuje 100 % základního kapitálu. Město Pardubice disponuje 100 % hlasovacích práv.

**Valná hromada:**

Rozhodnutí jediného akcionáře. Dle § 102 odst. 2. písm. c) zákona č. 128/2000 Sb. je Rada města Pardubic oprávněna rozhodnout ve věci obce jako jediného akcionáře.

**Představenstvo:**

Předseda: **Ing. Jaroslav Mojžíš**

Místopředseda: **Ing. Tomáš Pelikán, ředitel společnosti**

Členové:

**Ing. Petr Beneš**

**Ing. Vít Vavřina**

**Ing.arch. Milan Košař**

**Ing. Mgr. Martin Slezák**

**Jiří Srbek**

**Dozorčí rada:**

Předseda: **Ing. Jiří Hájek**

Členové:

**Mgr. Anna Kučerová**

**Martin Chovanec**

**Ing. Jan Jedlička**

### **3.2 Služby města Pardubic a.s. (dále případně zkratka: SmP)**

Ovládající osoba (město Pardubice) má akcie ovládané osoby (Služeb města Pardubic a. s.), jejichž souhrnná jmenovitá hodnota činí 100% základního kapitálu. Město Pardubice disponuje 100% hlasovacích práv. Rozhodnutí jediného akcionáře je činěno dle ustanovení § 190 obchodního zákoníku v návaznosti na ust. §102 odst. 2 písm. c) zák. č. 128/2000Sb.

**Personální unie**

**Představenstvo:**

Předseda: **Mgr. David Letošník**

Místopředseda: **Ing. Lea Tomková, ředitelka společnosti**

Členové představenstva

**MUDr. Vítězslav Novohradský, Ph.D.**

**RNDr. Josef Kubát**

**Vítězslav Čapek**

**Prof. Ing. Ladislav Koudelka, Dr.Sc.**

**Ing. Zdenek Kříšťál**

**Dozorčí rada:**

Představenstva: **Doc. Ing. Simeon Karamazov**

Členové:

**Petr Stehno**

**Ing. Jaroslav Cihlo**

**Slavěna Broulíková**

### **3.3 Městský rozvojový fond Pardubice, a. s. (dále případně zkratka: MRFP)**

Město Pardubice vlastní akcie společnosti, jejichž souhrnná jmenovitá hodnota představuje 100% základního kapitálu. Město Pardubice disponuje 100% hlasovacích práv.

**Valná hromada:**

Rozhodnutí jediného akcionáře. Dle § 102 odst. 2. písm. c) zákona č. 28/2000 Sb. je Rada města Pardubic oprávněna rozhodnout ve věci obce jako jediného akcionáře.

**Představenstvo:**

Předseda: **Jiří Komárek**

Místopředsedové: **Ing. Martin Bílek, Ing. Ondřej Hlaváč**

Členové:

**Ing. Zdeněk Kříšťál**

**Jiří Razskazov**

**Petr Kubíček**

**Ing. Martin Charvát (ředitel společnosti), člen představenstva od 13.12.2011**

**Dozorčí rada:**

Předseda: **Ing. Jiří Lejhanec**

Členové:

**Ing. arch. Jan Kovář**

**Ivo Bálský**

**Ing. Stanislav Filip**

### 3.4 EAST BOHEMIAN AIRPORT, a.s. (dále případně zkratka:EBA)

Město Pardubice vlastní akcie společnosti, jejichž souhrnná jmenovitá hodnota reprezentuje 66 % základního kapitálu. Město Pardubice disponuje 66% hlasovacích práv.

**U společnosti EBA proběhla dne 14.2.2011 valná hromada společnosti, která zvolila nové osoby navržené městem Pardubice usnesením zastupitelstva č. 20 Z/2010 ze dne 30.11.2010.**

#### **Představenstvo:**

Předseda: **PharmDr. Jiří Skalický**  
Místopředseda: **Ing. Jan Andrlík ředitel společnosti**  
Členové:  
**Mgr. Jindřich Tauber**  
**Ing. Arch. Aleš Kloše**  
**Jan Němec**

#### **Dozorčí rada:**

Předseda: **MUDr. Vítězslav Novohradský**  
Členové:  
**Ing. Libor Slezák,CSc.**  
**Ing. Alexandr Krejčíř**  
**Mgr. Václav Snopek**

### 3.5 BČOV Pardubice a.s. (dále případně zkratka: BČOV Pce)

Město Pardubice vlastní akcie společnosti, jejichž souhrnná jmenovitá hodnota reprezentuje 100 % základního kapitálu. Město Pardubice disponuje 100% hlasovacích práv.

#### **Valná hromada:**

Rozhodnutí jediného akcionáře. Dle § 102 odst. 2. písm. c) zákona č. 128/2000 Sb. je Rada města Pardubice oprávněna rozhodnout ve věci obce jako jediného akcionáře.

#### **Představenstvo:**

Členové:  
**Ing. Aleš Vavříčka**  
**Ing. Petr Beneš**  
**Bc. Zdeňka Kulhánková**

#### **Dozorčí rada:**

Členové:  
**Ing. Karel Michálek**  
**Milan Chmelař**  
**Radim Fülle**

### 3.6 Dostihový spolek a.s. (dále případně zkratka: DS)

Město Pardubice vlastní akcie společnosti, jejichž souhrnná jmenovitá hodnota reprezentuje 51,54% základního kapitálu. Město Pardubice disponuje 51,54% hlasovacích práv.

**Dne 27.1.2011 se konala valná hromada společnosti, která rozhodla o novém složení představenstva z řad zástupců města Pardubice navržených v souladu s usnesením zastupitelstva č. 21 Z/2010 ze dne 30.11.2010 a usnesením zastupitelstva č. 160Z/2011 ze dne 25.1.2011.**

**Níže jsou uvedeny osoby, které zastupovali město Pardubice v orgánech společnosti ke dni 31.12.2010 a to v souladu s dosud platným rozhodnutím valné hromady.**

#### **Představenstvo:**

**MUDr. Štěpánka Fraňková**  
**Ing. Jiří Rozinek**  
**Jan Němec (do 22.12.2011 ve funkci předsedy představenstva)**

**Dozorčí rada:**

Předseda: **Ing. Petr Beneš**  
Člen: Mgr. Václav Snopek

*Ovládající osobě ani jí zde ovládaným vyjmenovaným osobám nejsou známy okolnosti kapitálového ani personálního propojení mezi ovládající osobou a další propojenou osobou a ani mezi zde vyjmenovaným ovládanými osobami navzájem.*



## ODDÍL III. ROZHODNÉ OBDOBÍ

Tato zpráva je zpracována za poslední účetní období tj. za období od 1. ledna do 31. prosince 2011.

## ODDÍL IV. SMLOUVY A DOHODY UZAVŘENÉ MEZI PROPOJENÝMI OSOBAMI

### A/ Smlouvy mezi městem Pardubice a společnostmi ovládanou městem Pardubice

<b>Vodovody a kanalizace Pardubice</b>	<p>Soubor smluv na dodávku pitné vody, čištění a odvádění odpadních vod s městem Pardubice v počtu 187 smluv</p> <p>Kupní smlouva + zřízení bezúplatného věcného břemene „pozemek ATS Studánka“ VAK Pardubice a.s._kupující / 246 tis. Kč/</p> <p>Smlouva o zřízení věcného břemene _ bezúplatné „pozemková parcela Drozdice-výstavba cykl. stezky Černá za Bory - Mnětice / Vak Pardubice a.s._povinný/</p> <p>Smlouva o zřízení věcného břemene _bezúplatné „odlehčovací stoka Pce“ / VAK Pardubice, a.s. _oprávněný/</p> <p>Smlouva o provozování retenční nádrže „Průmyslová zóna“ St. Čivice</p> <p>Smlouva o provozování vodovodních a kanalizačních řadů</p> <p>Smlouva „Zájmové sdružení k vytváření a využ. digitální techn. mapy města Pardubic“</p> <p>Smlouva o zřízení věcného břemena – práva vstupu na pozemek 3x Prohlášení ručitele č. 2723/09/00382 na zajištění pohledávky ČSOB ve výši 183 mil.</p> <p>Smlouva o půjčce na Kč 5 mil. (spolufinancování projektu kanalizace na dostihovém závodišti Pardubice )</p>
<b>Dopravní podnik města Pardubic</b>	<p>Mandátní smlouva o zajištění služeb placeného parkování vč. dodatků</p> <p>Smlouvy o nájmu bytů</p> <p>Smlouvy o výpůjčce pozemků v místech technické infrastruktury (umístění sociálních zařízení a ekologických WC)</p> <p>Smlouva o poskytování zlevněné dopravy pro zaměstnance Statutárního města Pardubice, zaměstnance Městské policie Pardubice</p> <p>Smlouva o umístění převaděče RS, Bělehradská 379</p> <p>Kupní smlouva – odběr motorové nafty</p> <p>Smlouva o zajištění závazků veřejné služby ostatní dopravní obslužnosti na území města Pardubic na léta 2009-2018 vč.dodatků</p> <p>Smlouva o podnájmu nebytových prostor</p>
<b>Služby města Pardubic</b>	<p>Smlouva o provozu a údržbě fontán s MO I a MO II</p> <p>Smlouva na péči o veřejnou zeleň - 3x MO I, 2x MO II, 2x MO III,</p> <p>Smlouva o likvidaci odpadů – dodatek na separovaný sběr</p> <p>Smlouva na svoz komunálního odpadu – dodatek</p> <p>Smlouva o dílo – sběr a likv. psích exkrementů – 1x MO I, 1x MO II, 1x MOIII, 1x MO IV, 1x MO V, 1x MO VI, 1x MO VII,</p> <p>Smlouva o dílo – světelně signalizační zařízení</p> <p>Smlouva o dílo – svícení – dodatek</p> <p>Smlouva o dílo – údržba místních komunikací – mosty</p> <p>Smlouva o dílo – zimní údržba místních komunikací, posyp</p> <p>Smlouva o dílo – seč trávy 1x MO I, 1x MO II, 1x MO III,</p>

Smlouva dle § 269 odst. 2, Obch. zák. – odtah vozidel do 3,5t  
Mandátní smlouva na provozování veřejných pohřebišť  
Smlouva o výpůjčce 1x hřbitovy,  
Smlouva o dílo – sběr nebezpečného odpadu  
Nájemní smlouva – objekt soc. zázemí Tyršovy sady  
Smlouva o dílo – čištění místních komunikací  
Mandátní – výkon vlastnických práv k MK – dodatek  
Smlouva o dílo – výkon asanační činnosti – dodatek  
Smlouva o dílo – aktualizace stávajícího pasportu DZ  
Smlouva o manipulaci a skládkování dlažebních materiálů vytěžených z MK  
Smlouva o dílo – mobilní sběr biolog. rozlož. KO  
Smlouva o dílo – likvidace černých skládek na lesních pozemcích města  
Nájemní smlouva – kompostárna Dražkovice – dodatek  
Smlouva o dílo – zajištění provozu Císařský náhon - 1x MO I - dodatek  
Smlouva o dílo – opravy MK + pohotovost – 3x MO I, 1x MO II, 1x MO III, 1x MO IV, 1x MO V, 1x MO VI,  
Smlouva o dílo – likvidace kom. odpadu + VOK, 1x MO I, 1x MO II, 1x MO III, 1x MO IV, 1x MO V, 1x MO VI, 1x MO VII,  
Nájemní smlouva – pronájem pozemků Areál Hůrka  
Smlouva o dílo – zajištění provozu SVOP – dodatek  
Smlouva o mobilním sběru a dalším zpracování biologického odpadu z domácností  
Smlouva o provozování mobilního a stacionárního protipovodňového zařízení  
Dohoda o vstupu na pozemky v k.ú. Dražkovice a k. ú. Staré Jesenčany  
Smlouva o poskytnutí dotace na výstavbu Kolumbária  
Smlouva o spolupráci a vzájemném plnění akce Městské slavnosti 2011  
Smlouva o dílo – úprava přechodu pro chodce včetně VO ul. Mezi Mosty, Husova  
Smlouva o výpůjčce pozemku st.p.č. 8605 – 13m<sup>2</sup> v Bubeníkových sadech  
Smlouva o výpůjčce pozemku p.p.č. 372/3 – 221m<sup>2</sup> v blízkosti zimního stadionu  
Kupní smlouva – koupě žulových obrubníků cca 160 bm  
Nájemní smlouva – pronájem nebytových prostor + garáže ul. Bělehradská 513  
Nájemní smlouva – pronájem nebytových prostor v objektu čp. 828 ul. U Divadla  
Smlouva o dílo – obsl. a výsyp odp. košů – 1x MO I, 1x MO II, 1x MO III, 1x MO IV, 1x MO V, 1x MO VI, 1x MO VII  
Smlouva o dílo - úklid veřejných ploch, 1x MO I.  
Smlouva o dílo – rekonstrukce vnitrobloku U Marka, 2. etapa, 1x MO I  
Smlouva o dílo – úklid veřejných ploch na východ od Chrudimky, 1x MO I  
Smlouva o dílo – úprava plochy + zhotovení chodníku před AFI PALECE, 1x MO I  
Smlouva o dílo – úprava křižovatky ulic Bělehradská+Mladých, 1x MO II  
Smlouva o dílo – stavební úpravy hřiště a parkoviště ul. Družby, 1x MO II  
Dohoda o postoupení práv z investorství – VO rozšíření souboru části Studánka 1x MO III  
Smlouva o dílo – výměna písku v 38 pískovištích, 1x MO III  
Smlouva o dílo – oprava vozovek po zimě v obvodu MO V, 1x MO V  
Smlouva o dílo – oprava povrchu vozovky ul. Dlouhá, 1x MO VI  
Smlouva o dílo – oprava povrchu vozovky ul. Ke Mlýnku, 1x MO VI  
Smlouva o dílo – oprava povrchu vozovky Opočíněk, 1x MO VI  
Smlouva o dílo - oprava chodníku ul. J. Jabůrkové, 1x MO VII  
Smlouva o dílo - oprava chodníku ul. Semtínská – Ohrazenice, 1x MO VII  
Smlouva o dílo - osvětlení přechodu pro chodce ul. Semtínská – Ohrazenice, 1x MO VII  
Smlouva o dílo - osvětlení cyklostezky ul. Poděbradská, 1x MO VII  
Smlouva o dílo - oprava chodníku ul. Gen. Svobody, III. etapa, 1x MO VII  
Smlouva o dílo - oprava chodníku ul. J.K. Tyla, 1x MO VII  
Smlouva o umístění reklamního zařízení (na pozemcích města)

§51 OZ - 6x + dodatek

Smlouva o dílo – údržba a provoz objektu „Zámeček“

<b>Městský rozvojový fond Pardubice</b>	Nájemní smlouva z 5.1.2000 - kancelářské prostory U Divadla 828 + dodatek č. 8 Smlouva o poskytnutí dotace z 12.7.2011-na krytí provozních nákladů multifunkční arény Dodatek č. 1 ke smlouvě o půjčce ze dne 1.7.2002 Smlouva o poskytnutí dotace z 15.9.2011- na zajištění veřejného bruslení Smlouva o poskytnutí dotace na přípravu akce Czech Open 2011 Smlouva o poskytnutí dotace z 15.9.2011 –na manipulaci s palubovou podlahou Mandátní smlouva pro správu nemovitostí ve vlastnictví města Smlouva o výpůjčce – poz. parc. č. 372/8(10999m <sup>2</sup> ) a p.p. č.4138(318m <sup>2</sup> ) Smlouva o výpůjčce – poz. parc. č. 372/1(440m <sup>2</sup> ) Smlouva o výpůjčce – poz. parc. č. 372/8(111m <sup>2</sup> ) Smlouva o výpůjčce – poz. parc. č. 180/1(155m <sup>2</sup> ), p.p. č.180/4(8 m <sup>2</sup> ), p.p.č. 3036/1 (235m <sup>2</sup> ) Smlouva o výpůjčce – poz. parc. č. 418/1 143m <sup>2</sup> )
<b>EAST BOHEMIAN AIRORT a.s.</b>	Smlouva o půjčce s městem Pardubice ve znění dodatků na Kč 2 mil. (splaceno 27.4.2011) Smlouva o výpůjčce budov a pozemků Smlouva o upsání akcií společnosti městem Pardubice v částce Kč 18,48 mil. (zvýšení ZK)
<b>Dostihový spolek</b>	Smlouva nájemní na pronájem areálu dostihového závodiště vč. dodatků Smlouva o poskytnutí dotace na projekt Pardubice – město koní výstava Koně v akci Smlouva o poskytnutí dotace na uspořádání Velké ceny města Pardubic – parkury Smlouva o poskytnutí dotace na uspořádání Velké ceny města Pardubic - dostihy Smlouva o poskytnutí dotace na projekt 121. VP ČP Smlouva o poskytnutí půjčky 3,5 mil. Kč (do 12/2011 podřízený dluhu DS vůči Raif. b.) Smlouva o poskytnutí půjčky na částku Kč 4.5 mil. vč. dodatku č. 1

## **B/ Smlouvy mezi obchodními společnostmi ovládanými městem Pardubice**

<b>SmP a DPmP</b>	Kupní smlouva na nákup motorové nafty – dodatek Smlouva o dílo – pravidelné mytí zastávkových přístřešků DPmP – dodatek Dohoda o poskytování elektřiny Smlouva o zajištění dopravy Smlouva o pronájmu reklamní plochy Smlouva o zajištění likvidace nebezpečného odpadu – platba DPmP <b>(SmP-Odpady a.s.)</b> Smlouva o zajištění svozu a likv. komunálního odpadu – platba DPmP <b>(SmP-Odpady a.s.)</b>
<b>SmP a MRFP</b>	Smlouva – pronájmu místa vývěsní skříňka pro PS (tř. Míru) Smlouva o dílo –vynáška popelnic Češkova 22+Tř. míru 763 Smlouva o dílo – KO (MFA) <b>(SmP-Odpady a.s.)</b> Smlouva o dílo – svoz a likvidace odpadu č.1255(MFA)+dodatek č.2, 3
<b>SmP a VaK Pce</b>	Soubor smluv na dodávku pitné vody, čištění a odvádění odpadních vod Rámcová smlouva o dílo - poskytnutí mechanismů na zimní údržbu Smlouva o dílo – odvoz odpadu
<b>SmP a EBA</b>	Smlouva o dílo – svoz a likvidace odpadu <b>(SmP-Odpady a.s.)</b> Smlouva o dílo - svoz a likvidace odpadu VŽP 1. kategorie <b>(SmP-Odpady a.s.)</b>
<b>SmP a DS</b>	Smlouva o dílo - odvoz KO, instalace DZ,ČI, reklama, umístění šál na VO, zeleň, platba DS Smlouva o reciproční spolupráci č. 51/RV/2011, platba SmP

<b>DPmP a VaK Pce</b>	Soubor smluv na dodávku pitné vody Kupní smlouva – prodej motorové nafty Smlouva o zajištění služeb – reklama a propagace společnosti
<b>DPmP a EBA</b>	Smlouva o přepravě osob
<b>DS aEBA</b>	Smlouva o dodávce reklamy pro pro EBA a.s.
<b>DS a VaK</b>	Smlouva o dodávce vody a odvádění odpadních vod
<b>DPmP a MRFP</b>	Smlouva o zajištění reklamních služeb Smlouva o poskytnutí zlevněného jízdného pro příslušníky MRFP z 8.12.2010 (do 30.6.2011) Smlouva o poskytnutí zlevněného jízdného pro příslušníky MRFP z 23.6.2011 (7-12/2011)
<b>MRFP a VaK Pce</b>	Soubor smluv na dodávku pitné vody, čištění a odvádění odpadních vod
<b>DPmP a DS</b>	Smlouva o přepravě Nájemní smlouva – provozování autocvičiště autoškoly
<b>EBA a VaK Pce</b>	Smlouva o dodávce vody a odvádění odpadních vod Smlouva o nájmu a provozování vodovodu pro veřejnou potřebu

## **ODDÍL V.**

### **PRÁVNÍ ÚKONY MEZI PROPOJENÝMI OSOBAMI**

K naplnění strategie hospodářské činnosti a v rámci obchodní činnosti dochází mezi propojenými osobami k běžné fakturační činnosti na základě smluvních vztahů uvedených v oddíle IV. Smlouvy o dodávce pitné vody, čištění a odvádění odpadních vod byly uzavřeny za stejných podmínek stanovených pro všechny odběratele. Dále nebyla ovládanou osobou poskytnuta jiná plnění v souvislosti s uzavřením výše uvedených smluv. Ovládané osobě v souvislosti s uzavřením těchto smluv nevznikla žádná majetková újma.

## **ODDÍL VI.**

### **OPATŘENÍ MEZI PROPOJENÝMI OSOBAMI**

V účetním období od **1.1. 2011 do 31.12. 2011** nebyla učiněna jiná další opatření mezi propojenými osobami nad rámec standardního hlasování města Pardubice jakožto akcionáře na řádné valné hromadě společnosti v květnu 2011.

## **ODDÍL VII.**

### **DŮVĚRNOST INFORMACÍ**

Za důvěrné jsou považovány informace a skutečnosti, které jsou součástí obchodního tajemství ovládající, ovládané i další propojené osoby a také ty informace, které byly za důvěrné jakoukoliv osobou, která je součástí propojených osob, označeny. Dále jsou to veškeré informace z obchodního styku, které by mohly být sami o sobě nebo v souvislosti s jinými informacemi nebo skutečnostmi újmě jakékoliv z propojených osob.

## ODDÍL VIII. ZÁVĚR

Tato zpráva byla zpracována statutárním orgánem ovládané osoby definované v oddílu I., odstavci 1. této zprávy. Zpráva bude předložena k přezkoumání dozorčí radě a auditorovi, který bude provádět kontrolu účetní závěrky ve smyslu zvláštního zákona. Vzhledem k tomu, že ovládaná osoba je povinna ze zákona zpracovávat výroční zprávu, bude tato zpráva do ní vložena jako její nedílná součást. Statutární orgán ovládané osoby zveřejní v Obchodním věstníku oznámení, že zpráva byla uložena do sbírky listin vedené obchodním rejstříkem Krajského soudu v Hradci Králové.

V Pardubicích dne 8.3.2012

### Podpisy členů představenstva

Jméno, příjmení, funkce:

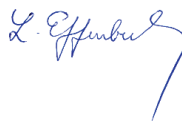
Ing. Michal Kolářek, předseda



Ing. Josef Fedák, místopředseda



Mgr. Ladislav Effenberk, místopředseda



p. František Brendl, člen



Ing. Aleš Vavříčka, člen



p. Blanka Zaklová, člen



p. Jaroslav Kocourek, člen



# Zpráva nezávislého auditora o ověření výroční zprávy a zprávy o vztazích

Zpráva je určena akcionářům společnosti Vodovody a kanalizace Pardubice, a.s., IČ:60108631, Teplého 2014, 530 02 Pardubice (dále jen „společnosti“).

Ověřili jsme soulad výroční zprávy společnosti Vodovody a kanalizace Pardubice, a.s. k 31.12.2011 s účetní závěrkou, která je obsažena v této výroční zprávě. Za správnost výroční zprávy je zodpovědný statutární orgán společnosti. Naším úkolem je vydat na základě provedeného ověření výrok o souladu výroční zprávy s účetní závěrkou.

Ověření jsme provedli v souladu s Mezinárodními auditorskými standardy a souvisejícími aplikačními doložkami Komory auditorů České republiky. Tyto standardy vyžadují, aby auditor naplánoval a provedl ověření tak, aby získal přiměřenou jistotu, že informace obsažené ve výroční zprávě, které popisují skutečnosti, jež jsou též předmětem zobrazení v účetní závěrce, jsou ve všech významných ohledech v souladu s příslušnou účetní závěrkou. Jsme přesvědčeni, že provedené ověření poskytuje přiměřený podklad pro vyjádření výroku auditora.

**Podle našeho názoru jsou informace uvedené ve výroční zprávě společnosti Vodovody a kanalizace Pardubice, a.s. k 31.12.2011 ve všech významných ohledech v souladu s výše uvedenou účetní závěrkou.**

Součástí této výroční zprávy je i zpráva o vztazích mezi propojenými osobami. Ověřili jsme věcnou správnost údajů uvedených ve zprávě o vztazích mezi propojenými osobami společnosti Vodovody a kanalizace Pardubice, a.s. za rok končící 31.12.2011. Za sestavení této zprávy o vztazích je zodpovědný statutární orgán společnosti. Naším úkolem je vydat na základě provedeného ověření stanovisko k této zprávě o vztazích.

Ověření jsme provedli v souladu s AS č.56 Komory auditorů České republiky. Tento standard vyžaduje, abychom plánovali a provedli ověření s cílem získat omezenou jistotu, že zpráva o vztazích neobsahuje významné věcné nesprávnosti. Ověření je omezeno především na dotazování pracovníků společnosti a na analytické postupy a výběrovým způsobem provedené prověření věcné správnosti údajů. Proto toto ověření poskytuje nižší stupeň jistoty než audit. Audit zprávy o vztazích jsme neprováděli, a proto nevyjadřujeme výrok auditora.

**Na základě našeho prověření jsme nezjistili žádné skutečnosti, které by nás vedly k domněnce, že zpráva o vztazích mezi propojenými osobami společnosti Vodovody a kanalizace Pardubice, a.s. za rok končící 31.12.2011 obsahuje významné věcné nesprávnosti.**

SYSTEMA AUDIT a.s.

Sukova 1935, Pardubice

číslo auditorského osvědčení 237

ing. Jiří Stříteský

číslo auditorského osvědčení 149

V Pardubicích dne 12.4.2012



# **Vodovody a kanalizace Pardubice, a.s.**

*Sídlo: Pardubice, Teplého 2014, PSČ 530 02*

*IČ: 60108631 DIČ: CZ60108631*

*Zapsaná v obchodním rejstříku vedeném Krajským soudem v Hradci Králové,  
odd. B, vložka 999*

## **Účetní závěrka**

**sestavená podle CAS**

(české účetní standardy)

**za období od 1.1.2011 do 31.12.2011**

## **OBSAH:**

- 1. ROZVAHA k 31.12.2011 (Aktiva a Pasiva)**
- 2. VÝKAZ ZISKU A ZTRÁT k 31.12.2011**
- 3. CASH FLOW**
- 4. Výkaz změn ve vlastním kapitálu**
- 5. Popis účetní jednotky – všeobecné informace**
- 6. Přehled základních účetních pravidel**
- 7. Pozemky, budovy a zařízení**
- 8. Nehmotná aktiva**
- 9. Finanční investice**
- 10. Zásoby**
- 11. Obchodní a jiné pohledávky**
- 12. Peněžní prostředky a peněžní ekvivalenty**
- 13. Půjčky a úvěry**
- 14. Obchodní a jiné závazky**
- 15. Odložená daň**
- 16. Základní kapitál**
- 17. Kapitálové fondy**
- 18. Tržby**
- 19. Odpisy**
- 20. Finanční náklady/výnosy**
- 21. Zaměstnanci společnosti, osobní náklady a poskytnutá peněžní či jiná plnění**
- 22. Zisk na akcii**
- 23. Transakce se spřízněnými osobami**
- 24. Události po rozvahovém dni**



## 1.1 Rozvaha v plném rozsahu - AKTIVA (v celých tisících Kč) k 31.12.2011

Název účetní jednotky: **Vodovody a kanalizace Pardubice, a.s.**  
 IČ: **60108631**  
 Právní forma: **akciová společnost**  
 Předmět podnikání: **hlavní předmět podnikání - provozování vodovodů a kanalizací**

Označ.	AKTIVA	číslo řádku	Běžné účetní období		Minulé období	
			brutto	korekce	netto	netto
	Aktiva celkem	001	4 509 195	-1 637 403	2 871 792	2 880 019
A.	Pohledávky za upsaný vlastní kapitál	002			0	0
B.	Dlouhodobý majetek	003	4 097 956	-1 632 811	2 465 145	2 521 936
B.I.	Dlouhodobý nehmotný majetek	004	15 195	-8 663	6 532	4 281
B.I.1.	Zřizovací výdaje	005			0	
B.I.2.	Nehmotné výsledky výzkumu a vývoje	006	4 953		4 953	
B.I.3.	Software	007	10 242	-8 663	1 579	129
B.I.4.	Ocenitelná práva	008			0	
B.I.5.	Goodwill	009			0	
B.I.6.	Jiný dlouhodobý nehmotný majetek	010			0	
B.I.7.	Nedokončený dlouhodobý nehmotný majetek	011			0	4 152
B.I.8.	Poskytnuté zálohy na dlouhodobý nehmotný majetek	012			0	
B.II.	Dlouhodobý hmotný majetek	013	4 081 650	-1 623 926	2 457 724	2 516 322
B.II.1.	Pozemky	014	50 707		50 707	50 481
B.II.2.	Stavby	015	3 329 710	-1 326 555	2 003 155	2 091 712
B.II.3.	Samostatné movité věci a soubory movitých věcí	016	560 189	-297 371	262 818	306 178
B.II.4.	Pěstitelské celky trvalých porostů	017			0	
B.II.5.	Základní stádo a tažná zvířata	018			0	
B.II.6.	Jiný dlouhodobý hmotný majetek	019			0	
B.II.7.	Nedokončený dlouhodobý hmotný majetek	020	124 044		124 044	50 951
B.II.8.	Poskytnuté zálohy na dlouhodobý hmotný majetek	021	17 000		17 000	17 000
B.II.9.	Oceňovací rozdíl k nabytému majetku	022			0	
B.III.	Dlouhodobý finanční majetek	023	1 111	-222	889	1 333
B.III.1.	Podíly v ovládaných a řízených osobách	024			0	
B.III.2.	Podíly v účetních jednotkách pod podstatným vlivem	025			0	
B.III.3.	Ostatní dlouhodobé cenné papíry a podíly	026			0	
B.III.4.	Půjčky a úvěry - ovládající a řídicí osoba, podstatný vliv	027			0	
B.III.5.	Jiný dlouhodobý finanční majetek	028	1 111	-222	889	1 333
B.III.6.	Požizovaný dlouhodobý finanční majetek	029			0	
B.III.7.	Poskytnuté zálohy na dlouhodobý finanční majetek	030			0	
C.	Oběžná aktiva	031	399 420	-4 592	394 828	345 399
C.I.	Zásoby	032	11 208	0	11 208	10 442
C.I.1.	Materiál	033	11 208		11 208	10 442
C.I.2.	Nedokončená výroba a polotovary	034			0	
C.I.3.	Výrobky	035			0	
C.I.4.	Zvířata	036			0	
C.I.5.	Zboží	037			0	
C.I.6.	Poskytnuté zálohy na zásoby	038			0	
C.II.	Dlouhodobé pohledávky	039	0	0	0	0
C.II.1.	Pohledávky z obchodních vztahů	040			0	
C.II.2.	Pohledávky - ovládající a řídicí osoba	041			0	
C.II.3.	Pohledávky - podstatný vliv	042			0	
C.II.4.	Pohledávky za společníky, členy družstva a za účastníky sdružení	043			0	
C.II.5.	Dlouhodobé poskytnuté zálohy	044			0	
C.II.6.	Dohadné účty aktivní	045			0	
C.II.7.	Jiné pohledávky	046			0	
C.II.8.	Odložená daňová pohledávka	047			0	
C.III.	Krátkodobé pohledávky	048	228 088	-4 592	223 496	199 908
C.III.1.	Pohledávky z obchodních vztahů	049	57 595	-4 592	53 003	50 820
C.III.2.	Pohledávky - ovládající a řídicí osoba	050			0	
C.III.3.	Pohledávky - podstatný vliv	051			0	
C.III.4.	Pohledávky za společníky, členy družstva a za účastníky sdružení	052			0	
C.III.5.	Sociální zabezpečení a zdravotní pojištění	053			0	
C.III.6.	Stát - daňové pohledávky	054	5 824		5 824	1 231
C.III.7.	Krátkodobé poskytnuté zálohy	055	3 249		3 249	2 723
C.III.8.	Dohadné účty aktivní	056	73 373		73 373	60 769
C.III.9.	Jiné pohledávky	057	88 047		88 047	84 365
C.IV.	Krátkodobý finanční majetek	058	160 124	0	160 124	135 049
C.IV.1.	Peníze	059	299		299	300
C.IV.2.	Účty v bankách	060	159 825		159 825	134 749
C.IV.3.	Krátkodobé cenné papíry a podíly	061			0	
C.IV.4.	Požizovaný krátkodobý finanční majetek	062			0	
D.I.	Časové rozlišení	063	11 819	0	11 819	12 684
D.I.1.	Náklady příštích období	064	11 819		11 819	12 684
D.I.2.	Komplexní náklady příštích období	065			0	
D.I.3.	Příjmy příštích období	066			0	0
	Kontrolní číslo	999	18 024 961	-6 549 612	11 475 349	11 507 392

## 1.2 Rozvaha v plném rozsahu - PASIVA (v celých tisících Kč) k 31.12.2011

Název účetní jednotky: **Vodovody a kanalizace Pardubice, a.s.**  
 IČ: **60108631**  
 Právní forma: **akciová společnost**  
 Předmět podnikání: **hlavní předmět podnikání - provozování vodovodů a kanalizací**

Označ.	PASIVA	č. řádku	Stav v běž. účet. období	Stav v min. účet. období
	Pasiva celkem	067	<b>2 871 792</b>	<b>2 880 019</b>
A.	Vlastní kapitál	068	<b>1 974 915</b>	<b>1 949 627</b>
A.I.	Základní kapitál	069	<b>1 252 559</b>	<b>1 252 559</b>
A.I.1.	Základní kapitál	070	1 252 559	1 252 559
A.I.2.	Vlastní akcie a vlastní obchodní podíly (-)	071		
A.I.3.	Změny základního kapitálu	072		
A.II.	Kapitálové fondy	073	<b>394 357</b>	<b>394 579</b>
A.II.1.	Emisní ažio	074	8	8
A.II.2.	Ostatní kapitálové fondy	075	394 349	394 349
A.II.3.	Oceňovací rozdíly z přecenění majetku a závazků	076	0	222
A.II.4.	Oceňovací rozdíly z přecenění při přeměnách	077		
A.III.	Rezervní fondy, nedělitelný fond a ostatní fondy ze zisku	078	<b>308 157</b>	<b>273 027</b>
A.III.1.	Zákonný rezervní fond / Nedělitelný fond	079	67 626	65 776
A.III.2.	Statutární a ostatní fondy	080	240 531	207 251
A.IV.	Výsledek hospodaření minulých let	081	<b>-7 529</b>	<b>-7 529</b>
A.IV.1.	Nerozdělený zisk minulých let	082		
A.IV.2.	Neuhrazená ztráta minulých let	083	-7 529	-7 529
A.V.	Výsledek hospodaření běžného úč. období (+/-)	084	<b>27 371</b>	<b>36 991</b>
B.	Cizí zdroje	085	<b>896 877</b>	<b>930 392</b>
B.I.	Rezervy	086	<b>9 000</b>	<b>0</b>
B.I.1.	Rezervy podle zvláštních právních předpisů	087	0	0
B.I.2.	Rezerva na důchody a podobné závazky	088		
B.I.3.	Rezerva na daň z příjmů	089		
B.I.4.	Ostatní rezervy	090	9 000	
B.II.	Dlouhodobé závazky	091	<b>51 974</b>	<b>71 887</b>
B.II.1.	Závazky z obchodních vztahů	092		
B.II.2.	Závazky - ovládající a řídící osoba	093		
B.II.3.	Závazky - podstatný vliv	094		
B.II.4.	Závazky ke společníkům, členům družstva a k účastníkům sdružení	095		
B.II.5.	Dlouhodobé přijaté zálohy	096		
B.II.6.	Vydané dluhopisy	097		
B.II.7.	Dlouhodobé směnky k úhradě	098		
B.II.8.	Dohadné účty pasivní	099		
B.II.9.	Jiné závazky	100	0	27 339
B.II.10.	Odložený daňový závazek	101	51 974	44 548
B.III.	Krátkodobé závazky	102	<b>72 442</b>	<b>47 630</b>
B.III.1.	Závazky z obchodních vztahů	103	50 239	38 768
B.III.2.	Závazky - ovládající a řídící osoba	104		
B.III.3.	Závazky - podstatný vliv	105		
B.III.4.	Závazky ke společníkům, členům družstva a k účastníkům sdružení	106		
B.III.5.	Závazky k zaměstnancům	107	5 633	5 554
B.III.6.	Závazky ze sociálního zabezpečení a zdravotního pojištění	108	3 217	3 114
B.III.7.	Stát - daňové závazky a dotace	109	890	819
B.III.8.	Krátkodobé přijaté zálohy	110	19	19
B.III.9.	Vydané dluhopisy	111		
B.III.10.	Dohadné účty pasivní	112	6 995	-3 103
B.III.11.	Jiné závazky	113	5 449	2 459
B.IV.	Bankovní úvěry a výpomoci	114	<b>763 461</b>	<b>810 875</b>
B.IV.1.	Bankovní úvěry dlouhodobé	115	688 969	749 130
B.IV.2.	Krátkodobé bankovní úvěry	116	74 492	61 745
B.IV.3.	Krátkodobé finanční výpomoci	117		
C.I.	Časové rozlišení	118	<b>0</b>	<b>0</b>
C.I.1.	Výdaje příštích období	119		
C.I.2.	Výnosy příštích období	120		
	Kontrolní číslo	999	<b>11 459 797</b>	<b>11 483 085</b>

## 2. Výkaz zisků a ztrát v plném rozsahu (v celých tisících Kč) k 31.12.2011

Název účetní jednotky: **Vodovody a kanalizace Pardubice, a.s.**  
 IČ: **60108631**  
 Právní forma: **akciová společnost**  
 Předmět podnikání: **hlavní předmět podnikání - provozování vodovodů a kanalizací**

Označ.	Text	číslo řádku	Skutečnost v účetním období	
			sledovaném	minulém
I.	Tržby za prodej zboží	01	2 822	3 520
A.	Náklady vynaložené na prodané zboží	02	1 545	2 075
+	Obchodní marže	03	<b>1 277</b>	<b>1 445</b>
II.	Výkony	04	<b>582 037</b>	<b>560 162</b>
II.1.	Tržby za prodej vlastních výrobků a služeb	05	581 525	559 812
II.2.	Změna stavu zásob vlastní činnosti	06		
II.3.	Aktivace	07	512	350
B.	Výkonová spotřeba	08	<b>279 001</b>	<b>284 523</b>
B.1.	Spotřeba materiálu a energie	09	97 376	97 096
B.2.	Služby	10	181 625	187 427
+	Přidaná hodnota	11	<b>304 313</b>	<b>277 084</b>
C.	Osobní náklady	12	<b>102 814</b>	<b>100 677</b>
C.1.	Mzdové náklady	13	73 657	72 107
C.2.	Odměny členům orgánů společnosti a družstva	14	602	495
C.3.	Náklady na sociální zabezpečení a zdravotní pojištění	15	25 202	24 539
C.4.	Sociální náklady	16	3 353	3 536
D.	Daně a poplatky	17	1 307	1 092
E.	Odpisy dlouhodobého nehmotného a hmotného majetku	18	152 445	131 237
III.	Tržby z prodeje dlouhodobého majetku a materiálu	19	<b>6 851</b>	<b>601</b>
III.1.	Tržby z prodeje dlouhodobého majetku	20	6 842	581
III.2.	Tržby z prodeje materiálu	21	9	20
F.	Zůstatková cena prodaného dlouhodobého majetku a materiálu	22	<b>1 591</b>	<b>940</b>
F.1.	Zůstatková cena prodaného dlouhodobého majetku	23	<b>1 585</b>	<b>935</b>
F.2.	Prodaný materiál	24	6	5
G.	Změna stavu rezerv a opravných položek v provozní oblasti a komplexních nákladů příštích období	25	10 016	-4 415
IV.	Ostatní provozní výnosy	26	1 942	2 293
H.	Ostatní provozní náklady	27	4 396	4 839
V.	Převod provozních výnosů	28		
I.	Převod provozních nákladů	29		
*	Provozní výsledek hospodaření	30	<b>40 537</b>	<b>45 608</b>
VI.	Tržby z prodeje cenných papírů a podílů	31		
J.	Prodané cenné papíry a podíly	32		
VII.	Výnosy z dlouhodobého finančního majetku	33	<b>0</b>	<b>0</b>
VII.1.	Výnosy z podílů v ovládaných a řízených osobách a v účetních jednotkách pod podstatným vlivem	34		
VII.2.	Výnosy z ostatních dlouhodobých cenných papírů a podílů	35		
VII.3.	Výnosy z ostatního dlouhodobého finančního majetku	36		
VIII.	Výnosy z krátkodobého finančního majetku	37		
K.	Náklady z finančního majetku	38		
IX.	Výnosy z přecenění cenných papírů a derivátů	39		
L.	Náklady z přecenění cenných papírů a derivátů	40		
M.	Změna stavu rezerv a opravných položek ve finanční oblasti	41		
X.	Výnosové úroky	42	1 630	1 408
N.	Nákladové úroky	43	14 123	14 863
XI.	Ostatní finanční výnosy	44	9 182	18 603
O.	Ostatní finanční náklady	45	2 429	4 855
XII.	Převod finančních výnosů	46		
P.	Převod finančních nákladů	47		
*	Finanční výsledek hospodaření	48	<b>-5 740</b>	<b>293</b>
Q.	Daň z příjmů za běžnou činnost	49	<b>7 426</b>	<b>8 910</b>
Q.1.	splatná	50		0
Q.2.	odložená	51	7 426	8 910
**	Výsledek hospodaření za běžnou činnost	52	<b>27 371</b>	<b>36 991</b>
XIII.	Mimořádné výnosy	53		
R.	Mimořádné náklady	54		
S.	Daň z příjmů z mimořádné činnosti	55	<b>0</b>	<b>0</b>
S.1.	splatná	56		
S.2.	odložená	57		
*	Mimořádný výsledek hospodaření	58	<b>0</b>	<b>0</b>
T.	Převod podílu na výsledku hospodaření společníkům (+/-)	59		
***	<b>Výsledek hospodaření za účetní období (+/-)</b>	<b>60</b>	<b>27 371</b>	<b>36 991</b>
****	<b>Výsledek hospodaření před zdaněním (+/-)</b>	<b>61</b>	<b>34 797</b>	<b>45 901</b>
	Kontrolní číslo	99	2 591 203	2 536 309

### 3. Cash flow (v tis. Kč)

(přímá metoda)		ROK	
		2011	2010
Řádek	<b>Počáteční stav k 1.1.</b>	<b>135 049</b>	<b>97 635</b>
<b>PŘÍJMY</b>			
<b>Provozní činnost - tržby</b>		<b>647 122</b>	<b>631 514</b>
1	Tržby - vodné a stočné	556 947	527 637
2	Tržby - stav.práce,doprava,ostatní	10 822	9 232
3	Přijaté úroky, kurzové zisky	1 626	18 603
4	Ost.prov.výnosy, nájemné, příj.penále, ostatní	77 727	76 042
5	Poskytnutý úvěr-kontokorent	0	0
6	Poskytnutý úvěr-inv.krátkodobé	0	0
7	Poskytnutý úvěr - ČSOB (úvěr)	0	0
<b>Investiční činnost - příjmy</b>		<b>32 980</b>	<b>97 988</b>
8	Přijaté zалоhy od obcí	5 468	1 661
9	Ostatní fin.výnosy,prodej.majetku	6 842	238
10	Dotace ze státního rozpočtu	20 670	1 043
11	Poskytnutý úvěr na investice	0	95 046
	Finanční(kapitálová) čin.- příjmy	0	0
12	Přímé platby - sociální fond (ev.vratka půjček)	0	0
13	DPH nadměrný odpočet	67 819	84 580
<b>CELKEM PŘÍJMY</b>		<b>747 921</b>	<b>814 082</b>
<b>VÝDAJE</b>			
<b>Provozní činnost - výdaje</b>		<b>469 879</b>	<b>452 636</b>
14	Nákup materiálu, ostatní mat. nákl.	76 051	82 940
15	Nákup energie	24 390	25 444
16	Dodavatelské opravy	44 154	55 785
17	Platby služeb, ostat.	153 846	162 124
18	Odměny čl. statut.orgánu	602	495
19	Ostat.prov.výdaje a zálohy, ost. daně a popl.	49 026	10 012
20	Splátka úvěru kontokorent	0	0
21	Splátka úvěru - inv. krátkodobé	0	0
22	Splátka úvěru - ČSOB	0	0
23	Splátky úroků, kurzové ztráty	15 250	16 204
24	Platby mezd, soc.a zdravot. pojištění,daň z příjmu FO	106 560	99 632
<b>Provozní činnost - daně</b>		<b>0</b>	<b>0</b>
25	Zaplacená daň z příjmu PO	0	0
<b>Investiční činnost - výdaje</b>		<b>181 103</b>	<b>237 204</b>
26	Investič.činnost - výdaje vč. záloh	106 670	175 783
27	Splátky půjček - investiční	74 433	61 421
28	Finanční majetek	0	0
<b>Finanční(kapitálová)čin. - výdaje</b>		<b>2 056</b>	<b>1 017</b>
29	Výdaje ze soc. fondu	2 056	1 017
30	DPH úhrada	69 808	85 811
<b>CELKEM VÝDAJE</b>		<b>722 846</b>	<b>776 668</b>
<b>Konečný zůstatek k 31.12.</b>		<b>160 124</b>	<b>135 049</b>

#### 4. Výkaz změn ve vlastním kapitálu

	Základní kapitál	Emisní ážio	Ostatní fondy	Oceňovací rozdíly	Rezervní fond	Statutární fondy	Neuhrazená ztráta min. let	Kumulované zisky / ztráty	Celkem
<b>Stav k 1.1.2010</b>									
Počáteční stav	1 182 379	8	394 349	223	64 179	178 045	-7 529	31 932	1 843 586
Zvýšení ZK peněžními vklady	70 180								70 180
Zvýšení ZK nepeněžními vklady									0
Oceň. rozdíly z přec. maj. a závazků									0
Rozdělení zisku					1 596	29 206		-31 932	-1 130
Čistý zisk za dané období								36 991	36 991
<b>Stav k 31.12.2010</b>									
Zvýšení ZK peněžními vklady									0
Zvýšení ZK nepeněžními vklady									0
Oceň.rozdíly z přec.maj. a závazků				-223					-223
Rozdělení zisku					1 850	33 281		-36 991	-1 860
Čistý zisk za dané období								27 371	27 371
<b>Stav k 31.12.2011</b>									
	1 252 559	8	394 349	0	67 625	240 532	-7 529	27 371	1 974 915

## Příloha k účetní závěrce

### 5. Popis účetní jednotky – všeobecné informace

Firma: **Vodovody a kanalizace Pardubice, a.s.**  
IČ: 60108631  
Založení: 1. ledna 1994  
Sídlo: Teplého 2014, 530 02 Pardubice - Zelené předměstí, Česká republika  
Právní forma: Akciová společnost  
Spisová značka: Oddíl B, vložka 999 obchodního rejstříku vedeného Krajským soudem v Hradci Králové  
Předmět podnikání: Hlavním předmětem podnikání společnosti je provozování vodovodů a kanalizací

Základní kapitál: 1 252 559 000,- Kč a je plně splacen.  
Osoby podílející se více jak 20% na základním kapitálu účetní jednotky:

Jméno/Firma	Podíl v %	
	Běžné obd.	Minulé obd.
Město Pardubice	44,97	44,97

Dle stanov akciové společnosti je výkon hlasovacího práva jednoho akcionáře omezen nejvyšším přípustným počtem hlasů, který činí 35% z celkového počtu hlasů připadajících na vydané akcie společnosti.

Způsob jednání za společnost:

Vůči třetím osobám, před soudy a jinými orgány jedná společnost pod její firmou v celém rozsahu jednak celým představenstvem, nebo jedním členem představenstva, který byl k tomuto představenstvem písemně pověřen. Podepisování za společnost se děje tak, že k vytištěnému nebo nadepsanému názvu obchodní firmy společnosti připojí svůj podpis předseda představenstva nebo předseda představenstva a místopředseda představenstva, v případě nepřítomnosti předsedy představenstva připojí svůj podpis místopředseda představenstva a jeden člen představenstva.

Představenstvo společnosti Vodovody a kanalizace Pardubice, a.s. schválilo tuto účetní závěrku ke zveřejnění dne 12.4.2012.

Členové statutárních orgánů a dozorčích orgánů k rozhodnému dni

#### 1. Statutární orgán – představenstvo

Předseda představenstva: Ing. Michal Kolářek  
Místopředseda představenstva: Ing. Josef Fedák  
Místopředseda představenstva: Ing. Ladislav Effenberk  
Člen představenstva: František Brendl  
Jaroslav Kocourek  
Ing. Aleš Vavříčka  
Blanka Zaklová

#### Dozorčí rada

Předseda dozorčí rady: Ing. Milan Barták  
Místopředseda dozorčí rady: Bohuslav Kopecký  
Člen dozorčí rady: Ing. Martin Bílek  
Ing. Zdeněk Janeba  
Ing. Jindřich Janko  
Ing. Květoslava Jeníčková  
Josef Kouřil  
Ing. Ivana Nagyová  
Iva Vinařová

## 6. Přehled základních účetních pravidel

Hlavní účetní zásady použité při přípravě této účetní závěrky jsou uvedeny níže. Účetní metody a zásady byly konzistentně použity pro všechna zveřejněná účetní období, jestliže není uvedeno jinak.

### 6.1 Základní zásady sestavení účetní závěrky

Účetní závěrka byla sestavena v souladu s CAS (českými účetními standardy).

Všechny částky jsou uvedeny v tisících Kč, jestliže není uvedeno jinak.

### 6.2 Konsolidace

Společnost netvoří skupinu podniků, společnost nemá investice do dceřiných podniků.

### 6.3 Pozemky, budovy a zařízení

Pozemky nabyté privatizací jsou vykázány v hodnotě dle pravidel pro privatizaci k datu vzniku společnosti 1.1.1994.

Budovy, stroje a zařízení jsou vykázány v historických cenách snížených o hodnotu odpisů. Historické ceny zahrnují výdaje, které jsou přímo přiřaditelné na pořízení jednotlivých položek. Hmotná aktiva vytvořená vlastní činností jsou přímý materiál, přímé mzdy a ostatní přímo přiřaditelné náklady.

Hmotná aktiva zahrnují aktiva s dobou životnosti delší než 1 rok a s individuální vstupní cenou přesahující 40 tis. Kč.

Následné výdaje jsou zahrnuty do hodnoty jednotlivých položek nebo jsou uznány jako samostatná aktiva za podmínky, že je pravděpodobné, že budoucí ekonomické užítky vytvářené aktivem poplynou do společnosti a výdaje na aktivum jsou spolehlivě měřitelné. Všechny další výdaje na opravy a údržbu jsou zaúčtovány výsledkově v průběhu účetního období, ve kterém vznikly.

Pozemky se neodepisují.

Odpisy ostatních aktiv jsou převážně vypočteny lineární metodou a představují systematické alokování odepisované částky aktiva po dobu odhadnuté doby použitelnosti aktiva (dle odpisového plánu účetní jednotky).

- Budovy	45 let
- Vodovodní a kanalizační sítě	30 až 60 let (dle použitého mat.)
- Technologická zařízení a stroje	8 až 15 let
- Dopravní prostředky, počítače, inventář	4 až 8 let

Odpisový plán vč. odpisů dlouhodobého majetku sestavila účetní jednotka v interních směrnících, kde vycházela z předpokládaného opotřebení zařazovaného majetku odpovídající běžným podmínkám jeho používání. Účetní a daňové odpisy se nerovnají.

Drobný dlouhodobý hmotný majetek do 40 tis. Kč je veden jako zásoba a je účtován do nákladů společnosti při vyskladňování na účet 501 55 – Spotřeba materiálu.

### 6.4 Nehmotná aktiva

Nehmotná aktiva zahrnují aktiva s dobou životnosti delší než 1 rok a s individuální vstupní cenou přesahující 60 tis. Kč.

### 6.5 Investice

Investice jsou klasifikovány do následujících kategorií: cenné papíry oceňované reálnou hodnotou proti nákladům a výnosům, půjčky a pohledávky, investice držené do splatnosti a realizovatelná finanční aktiva. Klasifikace záleží na účelu, pro který byly investice pořízeny. Vedení stanoví příslušnou klasifikaci investic při jejich výchozím zachycení a toto zařazení ke každému datu vykázání přehodnocuje. Změny reálné hodnoty realizovatelných cenných papírů se účtují do vlastního kapitálu.

### 6.6 Zásoby

Zásoby se vykazují v pořizovacích cenách. Účtování zásob je prováděno způsobem A evidence zásob. Ocenění zásob nakoupených je prováděno ve skutečných pořizovacích cenách zahrnujících cenu pořízení, vedlejší pořizovací náklady (dopravné, balné, clo, provize, pojistné apod.)

Výdej zásob při vyskladnění se provádí metodou FIFO (first-in-first-out).

## 6.7 Obchodní pohledávky

Obchodní pohledávky se prvotně vykazují v reálné hodnotě, rezerva na snížení hodnoty (opravná položka) je tvořena, jestliže má společnost objektivní podklad, že nebude schopna inkasovat celou částku splatnou k termínu splatnosti pohledávek (tj. u „rizikových“ pohledávek).

## 6.8 Peněžní prostředky a peněžní ekvivalenty

Peněžní prostředky a peněžní ekvivalenty zahrnují finanční hotovost (peníze v pokladně a stav peněžních prostředků na běžných účtech).

## 6.9 Přijaté půjčky

Při výchozím zachycení se přijaté půjčky účtují v reálné hodnotě snížené o transakční náklady. Půjčky jsou klasifikovány jako krátkodobé závazky se splatností do 1 roku a jako dlouhodobé se splatností delší než 1 rok.

## 6.10 Odložená daň z příjmu

Odložená daň z příjmu je účtována v plné výši s použitím závazkové metody (při použití rozvahového přístupu), z přechodných rozdílů vznikajících mezi daňovou hodnotou aktiv a závazků a jejich účetní hodnotou v účetní závěrce. Odložená daň z příjmu se stanoví za použití daňové sazby (a daňových zákonů), které byly schváleny nebo proces jejich schvalování je v podstatě dokončen a o kterých se předpokládá, že budou účinné v období, ve kterém bude příslušná daňová pohledávka realizována nebo závazek odložené daně z příjmu vyrovnán.

## 6.11 Penzijní systém

Na základě zákonem stanoveného procentního podílu z hrubých mezd jsou odváděny příspěvky na pojistné na sociální zabezpečení a na státní politiku zaměstnanosti. Náklady na sociální zabezpečení jsou zaúčtovány jako náklad do účetního období jako související mzdové náklady. Společnost nemá další důchodové závazky.

## 6.12 Zaměstnanecké požitky

### Penzijní a obdobné příspěvky zaměstnancům

Společnost realizuje dva druhy penzijních příspěvků, a to příspěvek na penzijní připojištění zaměstnanců a příspěvek na kapitálové životní pojištění zaměstnanců (dle příslušné vnitropodnikové směrnice). Společnost hradí příspěvky do samostatných penzijních či životních fondů spravovaných veřejnými nebo soukromými subjekty. Společnost nemá žádné další platební závazky. Příspěvky jsou vykazovány jako sociální náklady s přímou vazbou na závazkové vztahy k zaměstnancům.

## 6.13 Rezervy

Společnost tvoří rezervy na opravy hmotného majetku ve smyslu zákona č. 593/1992 Sb., o rezervách pro zajištění základu daně z příjmu, v platném znění.

## 6.14 Vykazování výnosů

Výnosy představují reálnou hodnotu prodeje zboží a služeb bez daně z přidané hodnoty, které se vykazují do období se kterým věcně a časově souvisí.

Vzhledem k hlavnímu předmětu podnikání společnosti, tj. provozování vodovodů a kanalizací a s tím související i dodávky pitné vody a odvádění odpadních vod podnikatelům i obyvatelstvu, je pro společnost rozhodující výše přijatých tržeb za vodné a stočné, event. srážkových vod od podnikatelských subjektů, a to na základě příslušných písemných smluv s jednotlivými odběrateli.

## 6.15 Výplata dividend

Výplata dividend akcionářům společnosti se vykazuje v účetní závěrce jako závazek v období, ve kterém jsou dividendy schváleny akcionáři společnosti.

Dividendy nebyly dosud ve společnosti vypláceny.

## 6.16 Státní dotace

Státní dotace je vykázána v reálné hodnotě, pokud má společnost přiměřenou jistotu, že splní podmínky, které jsou s dotací spojené a dotace bude přijata.

Státní dotace na úhradu nákladů se uznávají na systematickém základě jako výnosy v období vykázání souvisejících nákladů.



Společnost dále získává i státní podporu formou bezúročných půjček (úvěrů) na pořízení dlouhodobého majetku při nulových úrokových sazbách. Úvěry byly zpravidla poskytovány Českomoravskou záruční a rozvojovou bankou, a.s., (dále jen ČMZRB) nebo SFŽP ČR, a to jako „zvýhodněné“ bezúročné úvěry dle Programu podpory vodohospodářských investic v České republice. Společnost tedy získává i státní podporu formou půjček (úvěrů) při nulových nebo nízkých úrokových sazbách.

## 6.17 Přepočet cizích měn na českou měnu

Při přepočtu cizích měn na českou měnu používá společnost aktuální denní kurz vyhlášený ČNB.

## 6.18 Přehled o peněžních tocích – cash flow

Přehled o peněžních tocích je sestaven přímou metodou.

## 7. Pozemky, budovy a zařízení

### Pozemky, budovy a zařízení

Dlouhodobý hmotný majetek (bez poskytnutých záloh)

Náklady/ocenění	Pozemky	Budovy, stavby	Stroje a zařízení	Dopravní pro- středky a ostatní	Pořízení investic	CELKEM
Pořizovací cena k 1.1.2010	49 194	3 048 359	420 192	81 092	342 120	3 940 957
Přírůstky	1 386	269 209	60 694	7 791	53 606	392 686
Úbytky	-99	-1 607	-4 052	-4 798	0	-10 556
Převody	0	0	0	0	-344 775	-344 775
Pořizovací cena k 31.12.2010	50 481	3 315 961	476 834	84 085	50 951	<b>3 978 312</b>
Oprávký k 1.1.2010	0	1 133 111	160 408	64 083	0	1 357 602
Odpisy daného roku	0	92 746	34 081	5 019	0	131 846
Úbytky	0	-1 607	-4 052	-4 798	0	-10 457
Převody	0	0	0	0	0	0
Oprávký k 31.12.2010	0	1 224 250	190 437	64 304	0	<b>1 478 991</b>
<b>Netto hodnota k 31.12.2010</b>	50 481	2 091 711	286 397	19 781	50 951	<b>2 499 321</b>

Náklady/ocenění	Pozemky	Budovy, stavby	Stroje a zařízení	Dopravní pro- středky a ostatní	Pořízení investic	CELKEM
Pořizovací cena k 1.1.2011	50 481	3 315 961	476 834	84 085	50 951	3 978 312
Přírůstky	263	16 680	2 082	3 164	116 702	138 891
Úbytky	-37	-2 931	-3 426	-2 550	0	-8 944
Převody	0	0	0	0	-43 609	-43 609
Pořizovací cena k 31.12.2011	50 707	3 329 710	475 490	84 699	124 044	<b>4 064 650</b>
Oprávký k 1.1.2011	0	1 224 250	190 437	64 304	0	1 478 991
Odpisy daného roku	0	105 236	42 685	5 920	0	153 841
Úbytky	0	-2 931	-3 425	-2 550	0	-8 906
Převody	0	0	0	0	0	0
Oprávký k 31.12.2011	0	1 326 555	229 697	67 674	0	<b>1 623 926</b>
<b>Netto hodnota k 31.12.2011</b>	50 707	2 003 155	245 793	17 025	124 044	<b>2 440 724</b>

V průběhu roku 2011 byl pořízen dlouhodobý hm. majetek (investiční akce a investice realizované vlastními pracovníky- aktivace dlouhodobého majetku) v celkové výši 116,7 mil. Kč (2010: 53,6 mil. Kč), z toho investiční akce

Modernizace BČOV Pardubice 33,1 mil. Kč (2010: 4,4 mil. Kč) , aktivace dlouhodobého majetku činily 0,5 mil. Kč (2010: 0,3 mil. Kč).

K 31.12.2011 měla společnost na výstavbu investiční akce „Skupinový projekt Labe-Loučná“ (dále jen „Labe-Loučná“) přiznanou dotaci z Fondu soudržnosti ve výši 12,511 mil. EUR (kurz ČNB k 31.12.2011 činil 25,80 CZK/EUR; k 31.12.2010 činil 25,06 CZK/EUR). K 31.12.2011 byla proplacena dotace z Fondu soudržnosti ve výši 10,009 mil. EUR, což je 80% přiznané dotace (z 12,511 mil. EUR) v souladu s „Podmínkami poskytnutí dotace“. Zbýlá část ve výši 2,502 mil. EUR bude uvolněna v závislosti na splnění stanovených podmínek.

Významnou investiční akcí v roce 2011 a v následujícím roce 2012 je Modernizace BČOV Pardubice. V roce 2012 bude stavba dokončena a zkušební provoz proběhne v roce 2013. K 31.12.2011 byl pořízen DM - investiční akce Modernizace BČOV v celkové výši 66,4 mil. Kč, z toho v roce 2011 v částce 33,1 mil. Kč. K 31.12.2011 je předpokládána dotace na pořízení majetku ve formě „odložených úplat“ ve výši 28,4 mil. Kč. V průběhu výběrového řízení na zhotovitele byly podány námitky k Útvaru pro ochranu hospodářské soutěže a tento zahájil v roce 2011 postupně tři správní řízení. V jednom případě byla udělena pokuta ve výši 9 mil. Kč, proti které byl podán v řádném termínu rozklad. Tato záležitost nebyla k 31.12.2011 uzavřena. Na základě právních rozborů rozhodlo představenstvo o podpisu smlouvy o dílo se zhotovitelem a stavba je realizována. Z výše uvedených důvodů společnost v roce 2011 přistoupila k tvorbě účetní rezervy ve výši 9 mil. Kč.

Dále byla v roce 2011 realizována a dokončena investiční akce „Multifunkční hala dostihového závodiště Pardubice“ (kanalizace splašková, tlaková vč. čerpací stanice) v částce 6,3 mil. Kč (z toho podíl Statutárního města Pardubice ve výši 5 mil. Kč).

V roce 2011 a 2010 nedošlo ke kapitalizaci úroků.

### Dotace na pořízení dlouhodobého majetku ( v tis. Kč/EUR)

Akce	Poskytovatel	Přiznaná výše celkem	2011	2010	do roku 2009
1 Skupinový projekt Labe - Loučná	Fond soudržnosti	12 511 EUR	0 EUR	0 EUR	10 009 EUR
	SFŽP-mimořádná dotace (kompenzace kurzových ztrát)	16 878 Kč	0 Kč	0 Kč	16 878 Kč
2 Modernizace BČOV	ČIŽP - odložené úplaty	28 451 Kč	21 437 Kč	7 014 Kč	0 Kč
3 Monitorovací kampaň v povodí a ve stokové síti města Pardubice	Statutární město Pardubice	1 000 Kč	1 000 Kč	0 Kč	0 Kč

Ad1) Zbýlá část ve výši 2,5 mil. EUR bude uvolněna v závislosti na splnění stanovených podmínek.

## 8. Nehmotná aktiva

### Nehmotný majetek

	Software	Pořízení investic	CELKEM
Pořizovací cena k 1.1.2010	8 586	0	8 586
Přírůstky	55	4 208	4 263
Převody z DNM	0	0	0
Úbytky	0	-55	-55
Pořizovací cena k 31.12.2010	8 641	4 153	<b>12 794</b>
Oprávky k 1.1.2010	8 239	0	8 239
Odpisy daného roku	273	0	273
Úbytky	0	0	0
Oprávky k 31.12.2010	8 512	0	<b>8 512</b>
<b>Netto hodnota k 31.12.2010</b>	129	4 153	<b>4 282</b>

	Software	Pořízení investic	CELKEM
Pořizovací cena k 1.1.2011	8 641	4 153	12 794
Přírůstky	6 553	3 400	9 953
Převody z DNM	0	0	0
Úbytky	0	-7 553	-7 553
Pořizovací cena k 31.12.2011	15 194	0	<b>15 194</b>
Oprávky k 1.1.2011	8 512	0	8 512
Odpisy daného roku	152	0	152
Úbytky	0	0	0
Oprávky k 31.12.2011	8 664	0	<b>8 664</b>
<b>Netto hodnota k 31.12.2011</b>	6 530	0	<b>6 530</b>

V roce 2011 došlo k pořízení dlouhodobého nehmotného majetku ve výši 3,4 mil. Kč, jedná se o pořízení „Monitorovací kampaně v povodí a ve stokové síti města Pardubice“ ve výši 2 mil. Kč. Na tuto akci společnost obdržela od Statutárního města Pardubice v roce 2011 dotaci ve výši 1 mil. Kč, investice byla v roce 2011 ukončena a následně zařazena do dlouhodobého nehmotného majetku společnosti. Účelově poskytnutou dotaci společnost řádně a v souladu se Smlouvou o poskytnutí dotace poskytovateli vyúčtovala ke dni 31.12.2011. Dále došlo k nákupu software ve výši 1.4 mil. Kč.

## 9. Finanční investice

### Finanční investice

Typ investice	Netto hodnota k 31.12.2011	Netto hodnota k 31.12.2010
Stav k 1. lednu	1 333	1 333
Přírůstky	-444	0
<b>Stav k 31. prosinci</b>	<b>889</b>	<b>1 333</b>

Jedná se o finanční majetek – finanční vklad do Sdružení k vytvoření a využívání digitální technické mapy města Pardubic (dále jen DTMMMP). Sdružení je zájmovým sdružením právnických osob (Statutární město Pardubice, ČEZ Distribuce, a.s., RWE Distribuční služby, s.r.o., Služby města Pardubic, a.s., Elektrárny Opatovice, a.s. a Vodovody a kanalizace Pardubice, a.s.). V roce 2011 byla v souladu

s postupy účtování přeceněna hodnota finanční investice, a to vytvořením opravné položky k dlouhodobému finančnímu majetku.

## 10. Zásoby

### Zásoby

<b>Celkový přehled - rozvaha</b>	<b>Netto hodnota k 31.12.2011</b>	<b>Netto hodnota k 31.12.2010</b>
Materiál	11 208	10 441
Zboží		7
<b>Celkem</b>	<b>11 208</b>	<b>10 448</b>

Zásoby materiálu z převážné části tvoří: litinové tvarovky, armatury, trubky PVC, polyethylen apod. pro zajištění provozu vodovodních a kanalizačních řadů.

## 11. Obchodní a jiné pohledávky

### Obchodní a jiné pohledávky

<b>Celkový přehled - rozvaha</b>	<b>Netto hodnota k 31.12.2011</b>	<b>Netto hodnota k 31.12.2010</b>
Obchodní pohledávky <sup>1)</sup>	53 003	50 820
Daně, dotace, sociální a zdravotní pojištění	5 824	1 231
Poskytnuté zálohy	3 249	2 723
Dohadné účty aktivní	73 373	60 769
Jiné pohledávky	88 047	84 365
<b>Celkem</b>	<b>223 496</b>	<b>199 908</b>

Pozn.: <sup>1)</sup> pohledávky ve lhůtě splatnosti: 43.199 tis. Kč, po lhůtě splatnosti 9.804 tis. Kč

Hodnota rezervy na snížení hodnoty pohledávek (opravných položek) v roce 2011 činí 4,6 mil. Kč (2010: 3,8 mil. Kč).

Hodnota dohadných položek aktivních je ve výši cca 73,3 mil. Kč (2010: 60,7 mil. Kč), jedná se především o dohadnou položku za vodné a stočné ve výši 66,5 mil. Kč (2009: 64,1 mil. Kč).

Jiné pohledávky v roce 2011 vykazují výši 88 mil. Kč (2010: 84,4 mil. Kč). Z toho nejvýznamnější pohledávka z titulu dotace SFŽP na „Skupinový projekt Labe-Loučná ve částce 64,5 mil. Kč (stav dle přepočtu příslušným kurzem ČNB k 31.12.2011 ve výši 25,80 CZK/EUR), tj. 2,5 mil. EUR. Jedná se o pozastávku dotace v souladu s Rozhodnutím SFŽP, reg.č. IS SFŽP 70300513. Dotace byla v průběhu financování akce poskytována do výše 80% (10 mil. EUR) a zbývající část 2,5 mil. EUR bude uvolněna v závislosti na splnění stanovených podmínek.

## 12. Peněžní prostředky a peněžní ekvivalenty

### Peníze, peněžní ekvivalenty (v Kč)

	<b>Peníze</b>
Stav k počátku období k 1.1.	135 049 138,07
Pohyb za období	25 075 250,97
<b>Stav na konci období k 31.12.</b>	<b>160 124 389,04</b>

Účetní hodnota peněz a peněžních ekvivalentů odpovídá jejich reálné hodnotě.

## 13. Půjčky a úvěry

### Půjčky a úvěry (závazky)

	Netto hodnota k 31.12.2011	Netto hodnota k 31.12.2010
Úvěry (úvěr, kontokorent, ostatní půjčky)	732 427	768 144
Návratné finanční výpomoci	0	33 937
Bezúročné půjčky (ČMZRB) se státní zárukou	31 034	36 133
<b>Celkem</b>	<b>763 461</b>	<b>838 214</b>

Mínus splátky splatné za více než jeden rok	-688 969	-776 469
<b>Bankovní úvěry a přečerpání účtů splatné do jednoho roku</b>	<b>74 492</b>	<b>61 745</b>

### Rozbor dlouhodobých půjček a úvěrů

	Netto hodnota k 31.12.2011	Netto hodnota k 31.12.2010
Splatné déle než 1 rok	688 969	776 469
<b>Celkem</b>	<b>688 969</b>	<b>776 469</b>

### Rozbor krátkodobých půjček a úvěrů

	Netto hodnota k 31.12.2011	Netto hodnota k 31.12.2010
Krátkodobá část dlouhodobých úvěrů	74 492	58 175
Jiné krátkodobé půjčky a úvěry	0	3 570
<b>Celkem</b>	<b>74 492</b>	<b>61 745</b>

## Rozpis splátek závazků na financování investičních akcí:

	Věřitel	Výše závazku celkem (předpis)	Splát. do roku:	Splaceno do 31.12.2011	Zůstatek závazku k 31.12.2011 celkem	v tom:	
						krátkodobá část	dlouhodobá část
NFV							
1 (bezúročná) na inv. akce	MF	31 295	2012	28 170	<b>3 125</b>	3 125	0
2 Úvěry se státní zárukou (bezúročné) na inv. akce	ČMZRB, a.s.	47 585	2021	19 676	<b>27 909</b>	3 924	23 985
3 Úvěr - splátka kupní ceny za BČOV Pardubice	Synthesia Semtín	200 000	2015	124 000	<b>76 000</b>	24 000	52 000
4 Úvěr - splátka kupní ceny za BČOV Pardubice	ČSOB, a.s.	285 000	2025	28 100	<b>256 900</b>	15 486	241 414
5 Úvěr-na inv. akci Skupinový projekt Labe-Loučná	ČSOB, a.s.	400 413	2026	25 100	<b>375 313</b>	24 929	350 384
6 NFV na inv. akci Labe-Loučná	SFŽP	30 270	2019	6 056	<b>24 214</b>	3 028	21 186
<b>CELKEM</b>	<b>x</b>	<b>994 563</b>	<b>x</b>	<b>231 102</b>	<b>763 461</b>	<b>74 492</b>	<b>688 969</b>

Pozn.:

NFV = návratná finanční výpomoc

MF = ministerstvo financí ČR

ČMZRB = Českomoravská záruční a rozvojová banka

ČSOB = Československá obchodní banka

SFŽP = Státní fond životního prostředí ČR

Návratné finanční výpomoci a půjčky (MF a ČMZRB) mají charakter bezúročných půjček (úvěrů) na pořízení dlouhodobého majetku při nulových úrokových sazbách, a to jako „zvyhodněné“ bezúročné půjčky se státní zárukou. Položky dlouhodobých bankovních úvěrů a návratných finančních výpomocí jsou zajištěny zástavním právem k pozemkům, budovám a stavbám zejména ve prospěch ČMZRB, a.s. a ČSOB, a.s.

Účetní zůstatková hodnota zastaveného majetku (zůstatková cena) k 31.12.2011 je ve výši 406 mil. Kč (2009: 590 mil. Kč).

Výše nesplacené půjčky od Synthesia, a.s. (viz. výše ř. 3) za nákup BČOV k 31.12.2011 činí 76 mil. Kč. Půjčka k prodávajícímu Synthesia, a.s. je splatná ve 100 pravidelných měsíčních splátkách počínaje měsícem listopad 2006. Výše nesplaceného úvěru ČSOB (viz. výše ř. 4) za nákup BČOV k 31.12.2011 činí 256,9 mil. Kč. Úvěrová smlouva s ČSOB, a.s. na nákup BČOV ve výši 285 mil. Kč byla uzavřena dne 21.10.2009. Úvěr je zajištěn zástavním právem k nemovitostem a movitým věcem ve vlastnictví společnosti a dále i ručením na základě prohlášení ručitele Statutárního města Pardubice do souhrnné výše zajišťovaného závazku v částce 183 mil. Kč.

Výše nesplaceného úvěru ČSOB (viz. výše ř. 5) na financování investiční výstavby Skupinový projekt Labe-Loučná k 31.12.2011 činí 375,3 mil. Kč.

Výše nesplacené návratné finanční výpomoci na investiční akci Skupinový projekt Labe-Loučná (viz. výše ř. 6) přijatá od SFŽP je k 31.12.2011 ve výši 24,2 mil. Kč. Půjčka je splácena dle splátkového kalendáře počínající měsícem březen 2010 v pravidelných čtvrtletních splátkách do roku 2018.

## 14. Obchodní a jiné závazky

### Obchodní a jiné závazky

Druh závazku	Zůstatek k 31.12.2011	Zůstatek k 31.12.2010
Dlouhodobé závazky <sup>1)</sup>	51 974	71 887
Krátkodobé závazky	72 442	47 630
<i>v tom: závazky z obchodních vztahů</i>	<i>50 239</i>	<i>38 768</i>
<i>daně, dotace, soc. a zdrav.pojištění, zaměstnanci</i>	<i>9 759</i>	<i>9 506</i>
<i>dohadné účty pasivní</i>	<i>6 994</i>	<i>-3 103</i>
<i>jiné závazky</i> <sup>2)</sup>	<i>5 450</i>	<i>2 459</i>
<b>Celkem</b>	<b>124 416</b>	<b>119 517</b>

<sup>1)</sup> dlouhodobé závazky z titulu odložené daně ve výši 51 974,1 tis. Kč

<sup>2)</sup> jiné závazky - podíl Statutárního města Pardubice ve výši 5 mil. Kč na investiční akci Multifunkční hala dostihového závodiště Pardubice (kanalizace splašková, tlaková vč. čerpací stanice)

## 15. Odložená daň

### Odložená daň

Odložený daňový závazek	Rozdíl daňových a účetních zůstatkových cen dlouhodobého majetku	Celkem
Stav k začátku běžného období	44 548	44 548
Účtováno do výsledovky	7 426	7 426
Stav ke konci běžného období	51 974	51 974

## 16. Základní kapitál

### Základní kapitál

	Akcie na jméno v listinné podobě	Akcie na majitele ISIN CZ 0009064150	Akcie se zvl. právy ISIN 770940002817	Celkem
Počáteční stav k 1.1.2010	1 106 040	76 339		1 182 379
Zvýšení základního kapitálu peněžitými vklady	70 180			70 180
Stav na konci období k 31.12.2010	<b>1 176 220</b>	<b>76 339</b>	<b>0</b>	<b>1 252 559</b>

	Akcie na jméno v listinné podobě	Akcie na majitele ISIN CZ 0009064150	Akcie se zvl. právy ISIN 770940002817	Celkem
Počáteční stav k 1.1.2011	1 176 220	76 339	0	1 252 559
Zvýšení základního kapitálu peněžitými vklady	0			0
Stav na konci období k 31.12.2011	<b>1 176 220</b>	<b>76 339</b>	<b>0</b>	<b>1 252 559</b>

Základní kapitál společnosti k 31.12.2011 činí 1 252 559 tis. Kč ve jmenovité hodnotě 1 000,- Kč za akcii. V roce 2011 nedošlo k navýšení základního kapitálu společnosti. Základní kapitál je celý splacen.

O zvýšení základního kapitálu společnosti rozhoduje valná hromada akcionářů společnosti. Zvyšuje-li se základní kapitál nepeněžními vklady, musí představenstvo předložit valné hromadě písemnou zprávu ve kterém uvede důvody upisování akcií nepeněžními vklady a odůvodnění výše navrhovaného emisního kursu či způsobu jeho určení.

Kmenové akcie jsou klasifikovány jako vlastní kapitál.  
Společnost v průběhu účetního období nenabyla a nemá v držení vlastní akcie.

## 17. Kapitálové fondy

O rozdělení zisku společnosti rozhoduje valná hromada na návrh představenstva po přezkoumání tohoto návrhu dozorčí radou.

Zisk společnosti dosažený v účetním období po splnění daňových povinností podle obecně závazných daňových předpisů, po přidělu do rezervního fondu a případně jiných fondů společnosti a po rozdělení na další účely schválené valnou hromadou lze použít k výplatě dividend a tantiém.

Společnost rozděluje vykázaný hospodářský výsledek po zdanění do následujících fondů:

- **zákonný rezervní fond** (doplňuje se ve výši minimálně 5% z čistého zisku za uplynulé účetní období a to do doby, kdy jeho výše dosáhne 20% základního kapitálu),
- **statutární fondy** – ve smyslu stanov akciové společnosti lze vytvářet i další fondy - sociální fond, fond investic (mimo zákonného rezervního fondu) a přispívat do nich ze svého čistého zisku. Tvorba a použití těchto fondů se řídí pravidly stanovenými na základě kolektivního vyjednávání a usnesení valné hromady.

Řízení kapitálu:

Řízení vlastního kapitálu společnosti podléhá rozhodnutí valné hromady akcionářů společnosti.

## 18. Tržby

### Výnosy (tržby)

	2011	2010
Tržby za vodné a stočné (vč. zúčt. dohad. pol.)	513 480	491 786
Ostatní tržby (stavební,doprava,prodej zboží apod.)	71 378	71 897
Ostatní výnosy	19 607	22 907
<b>Celkem</b>	<b>604 465</b>	<b>586 590</b>

## 19. Odpisy

### Odpisy

	2011	2010
Odpisy dlouhodobého majetku	152 445	131 238

V roce 2011 došlo k zařazení následujících významných investičních akcií. „Vodovod Vysoké Chvojno“, „Vodovod Chvojenc“, „Vodovod Srnojedy“, „Kanalizace Horní Jelení“, „Čerpací stanice Černá za Bory“, „Splašková kanalizace Pardubice – ul. Sokolovská“, „Vodovod Dříteč“, dále proběhlo zařazení movitého majetku do užívání (např. cisterny na zásobování pitnou vodou a analyzátor TOC na obtoku z ČOV Pardubice). Zařazení tohoto majetku do užívání zvýší hodnotu odpisů i v následujících letech dle příslušného odpisového plánu společnosti.



## 20. Finanční náklady/výnosy

### Finanční náklady/výnosy

	2011	2010
Nákladové úroky	14 123	14 863
Výnosové úroky	1 630	1 408
Ostatní finanční náklady	2 428	4 855
Ostatní finanční výnosy	9 182	18 603

Ostatní finanční náklady a výnosy jsou i nadále ovlivněny proúčtováním kurzových zisků a ztrát, a to zejména v souvislosti s očekávaným plněním pozastávky dotace ve výši 20% (tj. 2,5 mil. EUR) ze strany poskytovatele (Fondu soudržnosti) na investiční akci „Skupinový projekt Labe-Loučná“ v rámci operačního programu Státního fondu životního prostředí.

## 21. Zaměstnanci spol., osobní náklady a poskytnutá peněžní plnění

Zaměstnanci	2011	2010
Kategorie: Dělníci	156	155
THP (technicko-hospodářští pracovníci)	81	81
Celkem	237	236

### Zaměstnanci spol.; osobní náklady (v Kč)

	Zaměstnanci celkem		z toho: řídicích prac.	
	2011	2010	2011	2010
Průměrný přepočtený počet zaměstnanců	237	236	4	4
Mzdové náklady	73 657 101	72 106 898	4 145 093	3 964 342
Odměny členům statutárních orgánů spol.	351 223	258 180	75 000	75 000
Odměny členům dozorčích orgánů spol.	250 819	236 700	95 632	94 200
Náklady na sociální zabezpečení	25 201 890	24 539 343	1 498 759	1 388 454
Sociální náklady	1 665 330	779 929	25 800	16 000
<b>Osobní náklady celkem</b>	<b>101 126 363</b>	<b>97 921 050</b>	<b>5 840 284</b>	<b>5 537 996</b>

### Poskytnutá peněžítá či jiná plnění (v Kč)

Druh plnění	Výše peněžního a naturálního plnění stávajícím členům orgánů					
	statutárních		řídicích		dozorčích	
	2011	2010	2011	2010	2011	2010
Půjčky a úvěry	0	0	0	0	0	0
Poskytnuté záruky	0	0	0	0	0	0
Důchodové připojištění	0	0	60 200	61 200	0	0
Bezplatné užívání os. Auta	0	0	24 256	9 000	0	0
Jiné	0	0	0	0	0	0
<b>Celkem</b>	<b>0</b>	<b>0</b>	<b>84 456</b>	<b>70 200</b>	<b>0</b>	<b>0</b>

## 22. Zisk na akcii

	2011	2010
Zisk připadající na akcionáře společnosti (v tis. Kč)	27 371,00	36 991,00
Základní ukazatel zisku na akcii (v Kč)	21,85	29,53

## 23. Transakce se spřízněnými osobami

Za spřízněnou osobu je považováno Město Pardubice (osoba s podstatným vlivem na hlasovacích právech ve společnosti).

Kompletní zpráva o vztazích mezi ovládající a ovládanou osobou je uvedena ve výroční zprávě společnosti za rok 2011 jako její nedílná součást.

K 31.12.2011 nemá společnost za Městem Pardubice žádné významné pohledávky.

## 24. Události po rozvahovém dni

U Úřadu pro ochranu hospodářské soutěže (dále jen „ÚOHS“) je vedeno s naší společností, coby zadavatelem veřejné zakázky „Zhotovení stavebního díla Modernizace BČOV Pardubice“, řízení o přezkoumání úkonů zadavatele, neboť předmětné zadávací řízení bylo napadeno jedním z uchazečů. V prvním stupni byla společností rozhodnutím ÚOHS ze dne 28.12.2011 uložena za údajné spáchání správního deliktu dle § 120 odst. 1 písm. a) zákona č. 137/2006 Sb., o veřejných zakázkách, v platném znění, pokuta ve výši 9 mil. Kč. Proti tomuto rozhodnutí podala společnost u ÚOHS dne 12.1.2012 rozklad, o kterém doposud nebylo rozhodnuto. Rozhodnutí tedy není pravomocné.

V Pardubicích dne 12.4.2012

Sestavil a zpracoval: Ing. Ivana Nagyová

Statutární orgán:



Ing. Michal Kolářek

**Zpráva  
Nezávislého auditora  
o ověření účetní závěrky  
k 31.12.2011**

**společnosti**

**Vodovody a kanalizace Pardubice, a.s.**

zprávu předkládá:

**SYSTEMA AUDIT a.s.  
číslo auditorského oprávnění 237  
Sukova 1935  
530 02 Pardubice**

Zpráva je určena akcionářům společnosti Vodovody a kanalizace Pardubice, a.s..

Provedli jsme audit přiložené účetní závěrky společnosti Vodovody a kanalizace Pardubice, a.s., Teplého 2014, 530 02 Pardubice, IČ: 601 08 631, která se skládá z rozvahy k 31.12.2011, výkazu zisku a ztráty, přehledu o změnách vlastního kapitálu a přehledu o finančních tocích za rok končící 31.12.2011 a přílohy této účetní závěrky, která obsahuje popis použitých podstatných účetních metod a další vysvětlující informace.

#### *Odpovědnost statutárního orgánu účetní jednotky za účetní závěrku*

Statutární orgán společnosti Vodovody a kanalizace Pardubice, a.s. je odpovědný za sestavení účetní závěrky, která podává věrný a poctivý obraz v souladu s českými účetními předpisy, a za takový vnitřní kontrolní systém, který považuje za nezbytný pro sestavení účetní závěrky tak, aby neobsahovala významné nesprávnosti způsobené podvodem nebo chybou.

#### *Odpovědnost auditora*

Naší odpovědností je vyjádřit na základě našeho auditu výrok k této účetní závěrce. Audit jsme provedli v souladu se zákonem o auditorech, mezinárodními auditorskými standardy a souvisejícími aplikačními doložkami Komory auditorů České republiky. V souladu s těmito předpisy jsme povinni dodržovat etické požadavky a naplánovat a provést audit tak, abychom získali přiměřenou jistotu, že účetní závěrka neobsahuje významné nesprávnosti. Audit zahrnuje provedení auditorských postupů k získání důkazních informací o částkách a údajích zveřejněných v účetní závěrce. Výběr postupů závisí na úsudku auditora, zahrnujícím i vyhodnocení rizik významné nesprávnosti údajů uvedených v účetní závěrce způsobené podvodem nebo chybou. Při vyhodnocování těchto rizik auditor posoudí vnitřní kontrolní systém relevantní pro sestavení účetní závěrky podávající věrný a poctivý obraz. Cílem tohoto posouzení je navrhnout vhodné auditorské postupy, nikoli vyjádřit se k účinnosti vnitřního kontrolního systému účetní jednotky. Audit též zahrnuje posouzení vhodnosti použitých účetních metod, přiměřenosti účetních odhadů provedených vedením i posouzení celkové prezentace účetní závěrky.

Jsme přesvědčeni, že důkazní informace, které jsme získali, poskytují dostatečný a vhodný základ pro vyjádření našeho výroku.

#### *Výrok auditora*

**Podle našeho názoru účetní závěrka podává věrný a poctivý obraz aktiv a pasiv společnosti Vodovody a kanalizace Pardubice, a.s. k 31.12.2011 a nákladů a výnosů a výsledku jejího hospodaření a peněžních toků za rok končící 31.12.2011 v souladu s českými účetními předpisy.**

SYSTEMA AUDIT a.s.

Sukova 1935, Pardubice

číslo auditorského oprávnění 237

ing. Jiří Strítěský

číslo auditorského oprávnění 149

V Pardubicích dne 12.4.2012



# Zpráva dozorčí rady Vodovody a kanalizace Pardubice, a.s. o kontrolní činnosti, včetně stanoviska k účetní závěrce, zprávě statutárního orgánu společnosti a návrhu rozdělení zisku za rok 2011

V souladu s příslušnými ustanoveními obchodního zákoníku a § 36 stanov akciové společnosti Vodovody a kanalizace Pardubice, prováděla dozorčí rada kontrolu výkonu v působnosti představenstva a uskutečňování podnikatelské činnosti společnosti.

V průběhu roku 2011 se na 9. zasedáních dozorčí rada zabývala:

- pravidelnou kontrolou hospodářských výsledků společnosti a hodnocením finanční situace
- obchodní politikou společnosti – zejména problematikou vývoje salda pohledávek a cenotvorbou v oblasti vodného a stočného
- prověřením způsobu zadávání veřejných zakázek a výběru dodavatelů v oblasti investiční činnosti a dodavatelských oprav
- mzdovou politikou společnosti – dodržováním vnitřních předpisů a.s. a dohod vyplývajících z Kolektivní smlouvy
- plněním podnikatelského záměru akciové společnosti v oblasti investiční výstavby a oprav infrastrukturního majetku například:

- 1) vodovody - vodovod Podůlšany
  - vodovod Dašice - Prachovice
  - vodovod Srnojedy
  - vodovod Býšť
  - vodovod Staré Holice, III. etapa

- 2) kanalizace - kanalizace ulice Kpt. Bartoše, Pardubice
  - kanalizace Pernštýnské náměstí, Pardubice
  - kanalizace ulice ČSA Přelouč
  - dostihové závodiště Pardubice - kanalizace splašková, tlaková včetně čerpací stanice odpadních vod

- 3) modernizace BČOV Pardubice
  - dozorčí rada byla průběžně seznamována s přípravou realizace díla, výběrem zhotovitele a postupem prací při provádění veřejné zakázky „Zhotovení stavebního díla Modernizace BČOV Pardubice“

- dále na jednání dozorčí rady dne 13.4.2012 byla přezkoumána roční účetní závěrka, návrh na rozdělení zisku, zpráva statutárního orgánu společnosti za rok 2011. Konstatovala, že účetní závěrka byla sestavena v souladu s Českými účetními standardy a podává obraz o skutečné finanční situaci, nákladech, výnosech a výsledku hospodaření za rok 2011.

Dozorčí rada navrhuje na základě přezkoumaných dokumentů a dlouhodobě vykazující stabilitu hospodaření společnosti a pozitivní výrok auditora valné hromadě schválit za rok 2011 roční účetní závěrku a návrh na rozdělení zisku.

Dozorčí rada doporučuje představenstvu učinit opatření k prokázání řádného průběhu výběrového řízení na zhotovitele veřejné zakázky „Zhotovení stavebního díla Modernizace BČOV Pardubice“.

Ing. Milan Barták  
předseda dozorčí rady







Vodovody a kanalizace Pardubice, a.s.  
Sídlo: Teplého 2014, Pardubice  
PSČ: 530 02