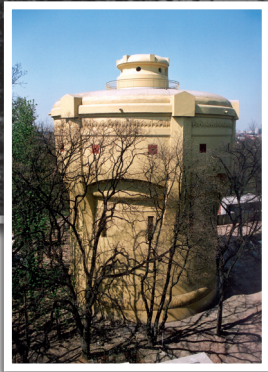
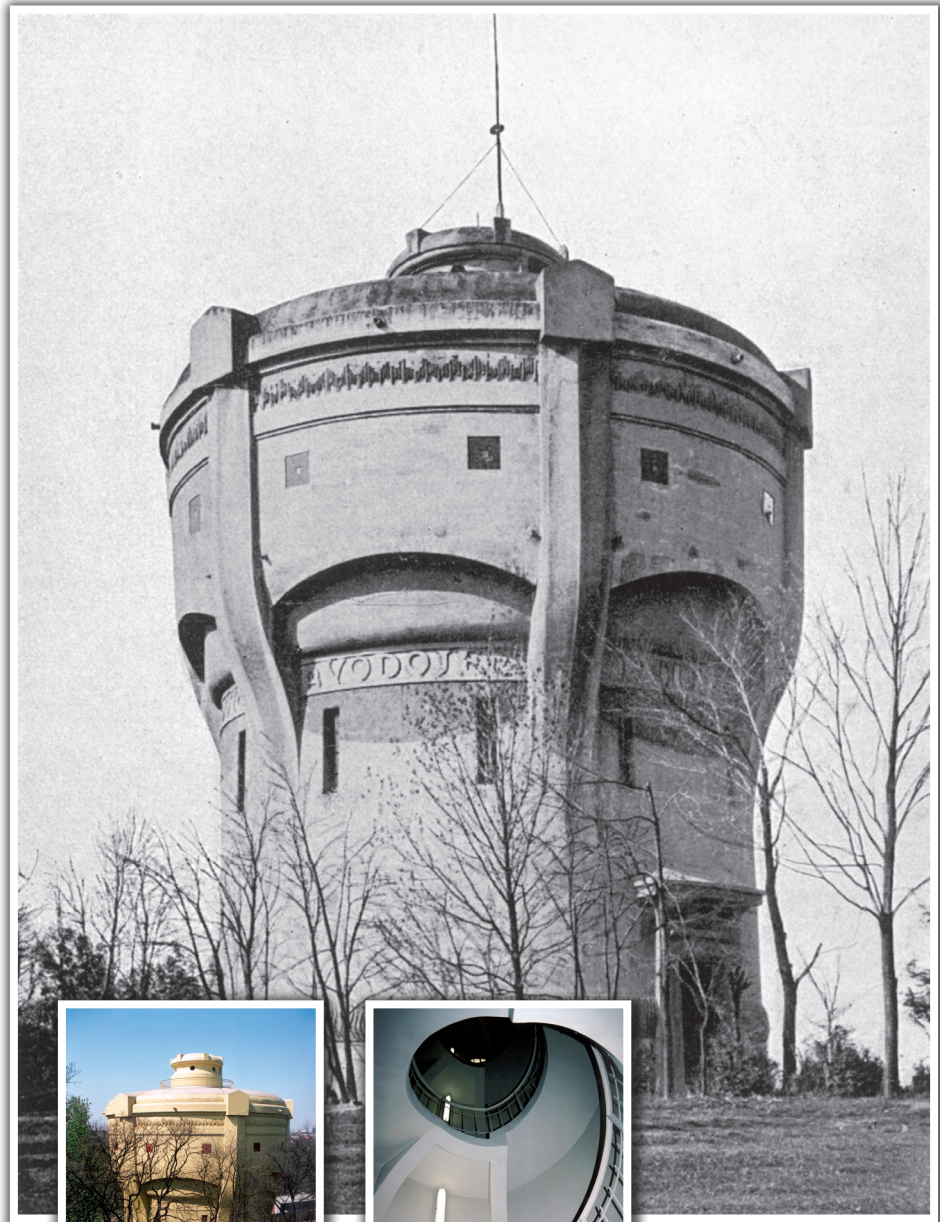




VODOVODY A KANALIZACE
PARDOBICE, a.s.

VÝROČNÍ ZPRÁVA

2013



1. Základní údaje

Obchodní jméno:	Vodovody a kanalizace Pardubice, a.s.
Sídlo:	Teplého 2014, Pardubice
PSČ:	530 02
IČO:	60108631
Zápis v obchodním rejstříku:	Krajský soud v Hradci Králové v oddíle B, vložce č. 999 ke dni 1. 1. 1994
Forma založení:	Zakladatelskou listinou ze dne 12. 10. 1993 ve formě notářského zápisu
Právní forma:	akciová společnost

Společnost byla založena jako akciová společnost Fondem národního majetku České republiky se sídlem v Praze 2, Rašínovo nábřeží 42 podle § 172 obchodního zákoníku. Jediným zakladatelem je Fond národního majetku ČR, na který přešel majetek státního podniku ve smyslu § 11 odst. 2. zákona č. 92/1991 Sb. ve znění zákona č. 210/1993 Sb.

Předmět podnikání dle Stanov akciové společnosti článku 5:

1. Výroba, obchod a služby neuvedené v přílohách 1 až 3 živnostenského zákona
2. Provádění staveb, jejich změn a odstraňování
3. Silniční motorová doprava – nákladní vnitrostátní provozovaná vozidly o největší povolené hmotnosti do 3,5 tuny včetně, – nákladní vnitrostátní provozovaná vozidly o největší povolené hmotnosti nad 3,5 tuny
4. Hostinská činnost
5. Vodoinstalatérství, topenářství
6. Podnikání v oblasti nakládání s nebezpečnými odpady

Společnost nemá uzavřenou smlouvu s bankou nebo jinou k tomu oprávněnou osobou, jejímž prostřednictvím mohou majitelé akcií zdarma uplatňovat svá majetková práva spojená s těmito cennými papíry.

Dokumenty a materiály, které jsou uváděny nebo ze kterých jsou čerpány údaje do této výroční zprávy, jsou k nahlédnutí v sídle společnosti na adrese: Teplého 2014, 530 02 Pardubice.

2. Údaje o základním kapitálu

Základní kapitál společnosti činí 1 397 898 000,- Kč a je rozvržen na:

- 1 321 559 ks akcií na jméno o jmenovité hodnotě 1 000,- Kč – v listinné podobě
- 76 339 ks akcií na majitele o jmenovité hodnotě 1 000,- Kč – v listinné podobě

Základní kapitál je celý splacen.

Akciová společnost není součástí koncernu a nemá organizační složku v zahraničí, nemá v držení vlastní akcie.

Statutární město Pardubice vlastní 43,46 % akcií na jméno s výkonem hlasovacího práva 35 % z celkového počtu hlasů připadajících na vydané akcie společnosti.

2.1 Údaje o cenných papírech

Akcie byly vydány jako kmenové na jméno a na majitele v podobě listinné. Akcie na jméno jsou převoditelné s výjimkami uvedenými v ustanovení § 13 stanov akciové společnosti.

Dne 16. 5. 2013 se konala valná hromada společnosti, která schválila:

- výroční zprávu o podnikatelské činnosti společnosti a stavu jejího majetku, roční účetní závěrku, návrh na rozdělení zisku a zprávu statutárního orgánu společnosti dle § 66a obchodního zákoníku za rok 2012.

- zvýšení základního kapitálu o částku 5 449 000,- Kč, a to peněžitými vklady
- pravidla odměňování členů orgánů společnosti včetně rozhodnutí o plnění dle § 66d odst. OZ
- rozhodnutí o změně stanov

Dne 1. 11. 2013 se konala mimořádná valná hromada společnosti, která schválila:

- Návrh Dodatku č. 14 ke smlouvě o nájmu a provozování Vodárenské infrastruktury o zajištění činností souvisejících s čištěním odpadních vod na BČOV Pardubice

Omezení převoditelnosti:

- akcie na jméno, jakož i všechna práva s ní spojená, jsou převoditelná pouze s předchozím souhlasem valné hromady společnosti,
- valná hromada společnosti je povinna odmítnout udělení souhlasu k převodu akcií na jméno jakož i všech práv s ní spojených, v případech, kdy nepůjde o převod mezi:
 - stávajícími akcionáři, držiteli akcií na jméno, nebo
 - stávajícím akcionářem, držitelem akcií na jméno a územním samosprávným celkem (obcí),
- hlasovací právo akcionáře se řídí hodnotou jeho akcií, přičemž každých 1 000,- Kč jmenovité hodnoty akcie představuje jeden hlas,

- výkon hlasovacího práva jednoho akcionáře je omezen nejvyšším přípustným počtem platných hlasů, který činí 35 % z celkového počtu hlasů připadajících na vydané akcie společnosti,
- dividendy jsou splatné v termínu, který určí valná hromada prostřednictvím poštovních poukázek, převodem na účet, nebo výplatou přímo v sídle společnosti, dividendy nebyly dosud vypláceny a v časovém horizontu nejbližších let se nepředpokládá jejich výplata. Za rok 2013 byla zpracována Zpráva o vztazích mezi ovládající a ovládanou osobou. Zpráva statutárního orgánu společnosti o vztazích mezi propojenými osobami je přílohou výroční zprávy.

Organizační struktura společnosti:

Akciová společnost se člení na ředitelství společnosti a výrobní provozy.

V čele společnosti je ředitel Ing. Josef Fedák. Ředitelství společnosti tvoří úsek ředitelský, obchodně ekonomický, výrobní a technický.

3. Zpráva představenstva o hospodaření, podnikatelské činnosti a stavu majetku

3.1 Strategie hospodářské činnosti

Vodovody a kanalizace Pardubice, a.s. je akciovou společností smíšeného typu tj., že je vlastníkem a provozovatelem vodohospodářské infrastruktury. Hlavní činností je provozování vodovodů, kanalizací a čistíren odpadních vod s cílem rozvíjet a udržovat vodohospodářskou infrastrukturu v regionu. Akciová společnost má domi-

nantního postavení na trhu v oboru zásobení pitnou vodou z veřejných vodovodů odpovídající svoji kvalitou normě, odkanalizování a čištění odpadních vod s vyhovující účinností.

Akciová společnost v oblasti výzkumu a vývoje nevykazuje žádné aktivity.

Údaje o hospodaření společnosti (v tis. Kč)

Údaje o hospodaření společnosti – činnosti	ROK	
	2013	2012
Výnosy celkem	593 303	606 256
v tom:		
- vodné	223 988	230 601
- stočné	307 067	302 821
- ostatní výnosy	62 248	72 834
Náklady celkem	569 914	575 017
v tom:		
- osobní náklady	113 244	108 332
- suroviny, materiál, energie, apod.	270 140	289 269
- odpisy	161 204	154 371
- ostatní náklady	25 326	23 045
Výsledek hospodaření před zdaněním	23 389	31 239

Hodnota celkových nákladů a výnosů ve výše uvedené tabulce je vykazována dle příslušných účetních nákladových a výnosových položek.

3.2 Komentář k vývoji finančního hospodaření

V roce 2013 výnosy dosáhly 593 303 tis. Kč a plán byl splněn na 96,6% a oproti roku 2012 byly nižší o 2,2%.

Tržby z výrobních činností se na celkových tržbách podílejí 90,6% a byly oproti roku 2012 nižší o 0,5%. Roční plán tržeb za vodné byl splněn na 97,1% a stočného na 96,1%.

Výnosy z ostatních činností byly v objemu 62 248 tis. Kč.

Náklady byly čerpány ve výši 569 914 tis. Kč tj. na 97,6% a oproti roku 2012 byly nižší o 0,9%.

Za rok 2013 byl vytvořen před zdaněním výsledek hospodaření ve výši 23 389 tis. Kč.

3.3 Přehled o průměrném přepočteném stavu pracovníků a mzdovém vývoji

Průměrný přepočtený stav zaměstnanců byl ve sledovaném období 241 osob. Oproti roku 2013 došlo k navýšení o 4 osoby.

Ve společnosti jsou zaměstnanci zařazováni do tarifních stupňů s rozpětím stanoveným kolektivní smlouvou. S ře-

ditelem, náměstký a s vedoucími jednotlivých provozů společnosti, byly uzavřeny smlouvy o mzdě. Zaměstnancům jsou poskytovány další složky odměn v rozsahu a výši stanovené kolektivní smlouvou.

Mzdové prostředky byly čerpány v objemu 81 405 tis. Kč.

Kategorie	ROK	
	2013	2012
D + POP	157	156
THP	84	81
CELKEM	241	237

3.4 Komentář k vývoji zisku

V roce 2013 byl vytvořen hospodářský výsledek před zdaněním ve výši 23 389 tis. Kč, odložená daň ve výši 3 527 tis. Kč a daň z příjmu právnických osob ve výši 0,- tis. Kč. Výsledek hospodaření za účetní období tedy

činí 19 862 tis. Kč. Základní ukazatel zisku na akcii činil 14,21 Kč na akcii.

2013 14,21 Kč 2012 16,83 Kč

3.5 Údaje o finanční situaci

Vzhledem k charakteru rozhodující hospodářské činnosti jsou výnosy akciové společnosti limitovány množstvím spotřeby dodávaných a odváděných vod a jejich cenou. Veškeré závazky jsou zpravidla hraze-

ny ve stanovených lhůtách. Přehled závazků a pohledávek je uveden v „Účetní závěrce sestavené podle českých účetních standardů“ za období od 1. 1. 2013 do 31. 12. 2013.

Účetní závěrka sestavená podle českých účetních standardů

Auditorem ověřená účetní závěrka v rozsahu rozvahy, výkazu zisků a ztrát, výkazu změn ve vlastním kapitálu za dvě účetní období včetně komentáře je uvedena

v příloze výroční zprávy. Za ověření účetní závěrky za rok 2013 činily náklady na odměnu auditorovi 79 000 Kč bez DPH.

Přehled o změnách vlastního kapitálu za poslední dvě účetní období (v tis. Kč)

Změny ve vlastním kapitálu	ROK	
	2013	2012
Základní kapitál	1 397 898	1 392 449
Emisní ážio	8	8
Kapitálové fondy	394 349	394 349
Oceňovací rozdíly z přecenění majetku	0	0
Zákonný rezervní fond	70 166	68 994
Statutární a ostatní fondy	284 453	264 696
Nerozdělený zisk/ztráta minulých let (kumulované zisky/ztráty)	-7 529	-7 529
Výsledek hospodaření běžného úč. období	19 862	23 432
Vlastní kapitál celkem	2 159 207	2 136 399

4. Výroba a odbytové podmínky

4.1 Výroba a rozvod vody

Výroba vody na jednotlivých zdrojích byla realizována v potřebných množstvích tak, aby byla zajištěna dodávka vody na jednotlivých vodovodech co do množství a kvality. Ve skupinovém vodovodu Pardubice byla výroba na vlastních zdrojích koordinována ve smyslu jednání a dohody uzavřené mezi Vodárenskou společností Chrudim, a.s. a Královéhradeckou provozní, a.s. a společností Vodovody a kanalizace Pardubice, a.s.

Na vlastních zdrojích bylo vyrobeno 6 439 tis. m³ pitné vody (tj. o 196 tis. m³ méně než v roce 2012). Od Vodárenské společnosti Chrudim, a.s. bylo převzato 2 501 tis. m³ pitné vody. Královéhradecká provozní, a.s. odebrala 601 tis. m³. Společnost VODOS s.r.o. Kolín odebrala 121 tis. m³ a akciová společnost Synthesia, odebrala 187 tis. m³. Kvalita vyrobené a dodávané pitné vody odpovídá požadavkům vyhlášky Ministerstva zdravotnictví ČR č. 252/2004 Sb.

Společnost k 31. 12. 2013 provozovala 1 235 km vodovodní sítě, 34 754 ks vodovodních přípojek o celkové délce 395 km. Tyto vodovodní přípojky zásobují 163 935 obyvatel, tj. 96,4% obyvatel bývalého okresu Pardubice. Z výše uvedené délky vodovodní sítě je 7,0% provozováno na základě provozní smlouvy pro 88 smluvních partnerů. V roce 2013 bylo jednáno o 52 smlouvách a dodatcích na nové a rekonstruované lokality. Z toho bylo uzavřeno 16 nových smluv a 8 dodatků a 9 kupních smluv na vodovod. Délka provozované vodovodní sítě se v roce 2013 zvýšila o 2 km.



4.2 Voda fakturovaná

V roce 2013 bylo fakturováno celkem 6 901 tis. m³, a to v následujícím členění:

domácnosti	4 990 tis. m ³
ostatní	1 911 tis. m ³

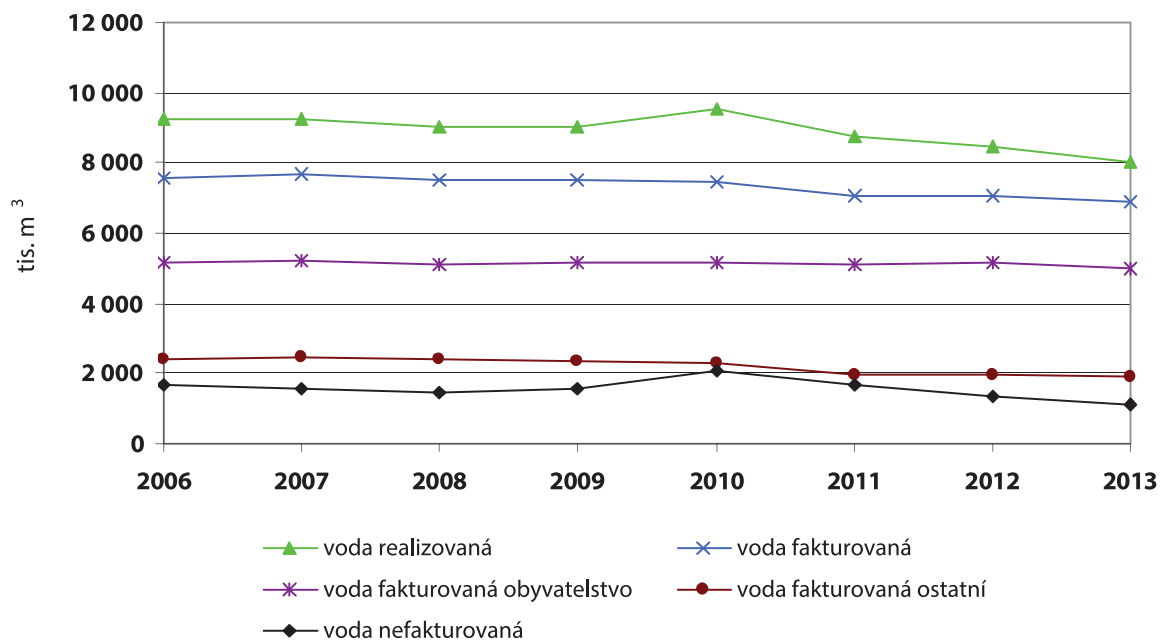
Oproti roku předchozímu došlo ke snížení o 185 tis. m³. Fakturace domácností se snížila o 144 tis. m³. Pro ostatní odběratele (průmysl, zemědělství a ostatní) bylo fakturováno o 41 tis. m³ méně než v roce 2012. K největším meziročním poklesům spotřeby vody došlo u Parama, a.s. o -13 tis. m³, Věžeňské služby České republiky - 8,5 tis. m³, Pardubické krajské nemocnice, a.s. - 24 tis. m³. Spotřeba se zvýšila u Pardubického pivovaru a.s. + 6,5 tis. m³.

Specifická spotřeba vody pro obyvatelstvo byla 83 l/osoba/den.

4.3 Voda nefakturovaná a ztráty ve vodovodní síti

Podíl vody nefakturované činil 1 122 tis. m³, tj. o 17,8 % méně než byla skutečnost roku 2012. Ztráty vody v trubní síti dosáhly hodnoty 11,5 %, tj. 922 tis. m³. Celorepublikový průměr hodnoty ztrát se pohybuje okolo 18,5 %.

Vývoj spotřeby pitné vody



rok	voda realizovaná <i>tis. m³</i>	voda fakturovaná <i>tis. m³</i>	voda fakturovaná obyvatelstvo <i>tis. m³</i>	voda fakturovaná ostatní <i>tis. m³</i>	voda nefakturovaná <i>tis. m³</i>
2006	9 250	7 569	5 135	2 434	1 681
2007	9 258	7 703	5 216	2 486	1 556
2008	9 003	7 526	5 087	2 439	1 477
2009	9 050	7 495	5 143	2 352	1 555
2010	9 527	7 447	5 144	2 303	2 080
2011	8 771	7 070	5 095	1 975	1 701
2012	8 451	7 086	5 134	1 952	1 365
2013	8 023	6 901	4 990	1 911	1 122

4.4 Voda odkanalizovaná

V roce 2013 bylo odkanalizováno celkem 7 882 tis. m³, a to v následujícím členění:

domácnosti	4 222 tis. m ³
ostatní (bez vody srážkové)	2 205 tis. m ³
voda srážková	1 455 tis. m ³

Veškeré odpadní vody jsou čištěny na čistírnách odpadních vod s vyhovující účinností.

Oproti roku 2012 došlo ke snížení odkanalizované vody o 250 tis. m³. U jednotlivých skupin odběratelů je vývoj produkce odpadních vod oproti roku 2012 následující:

domácnosti	snížení o 104 tis. m ³	(-2,4 %)
ostatní (bez vody srážkové)	snížení o 140 tis. m ³	(-6,0 %)
srážková voda	snížení o 6 tis. m ³	(-0,5 %)

V roce 2013 došlo v rámci fakturace ke snížení ve všech kategoriích, nejvíce u ostatních odběratelů. Snížení ovlivnila nižší ekonomická aktivita těchto odběratelů, případně restrukturalizace těchto podniků.

Některé významné změny u ostatních odběratelů, např.: Paramo, a.s. – 110 tis. m³, Pardubická krajská nemocnice, a.s. –24 tis. m³, Pardubický pivovar a.s. – 13 tis. m³, MD logistika, a.s. Dašice + 8,5 tis. m³.

BČOV Pardubice

Na BČOV Pardubice se čistí odpadní vody ze skupinové kanalizace Pardubice a průmyslové odpadní vody z bývalých provozů společnosti Synthesia. Provoz BČOV Pardubice zajišťuje společnost VEOLIA VODA ČESKÁ

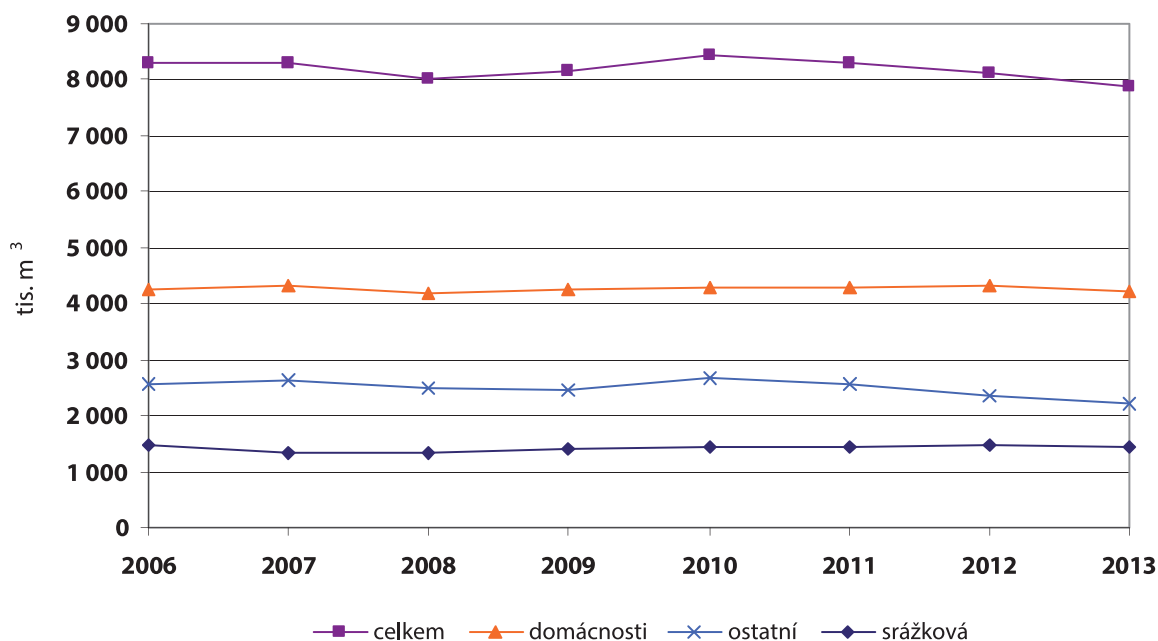
REPUBLIKA, a.s. Na BČOV Pardubice se vyčistilo celkem 13 602 tis. m³ odpadních vod včetně dešťových. Z tohoto množství připadá na městské odpadní vody 10 634 tis. m³.

Vývoj odkanalizované a čištěné vody

Společnost k 31. 12. 2013 provozovala 658 km kanalizační sítě, 22 663 ks kanalizačních přípojek o celkové délce 296 km. Tyto kanalizační přípojky odvádějí odpadní vody od 132 420 obyvatel, tj. 79,7% obyvatel bý-

valého okresu Pardubice. Z výše uvedené délky kanalizační sítě je 18,6% provozováno na základě provozní smlouvy pro 71 smluvních partnerů. Délka provozované kanalizační sítě se v roce 2013 zvýšila o 3 km.

Vývoj produkce odpadních vod



rok	celkem tis. m ³	domácnosti tis. m ³	ostatní tis. m ³	srážková tis. m ³
2006	8 308	4 255	2 566	1 487
2007	8 289	4 312	2 634	1 343
2008	8 013	4 179	2 509	1 325
2009	8 148	4 263	2 462	1 423
2010	8 427	4 306	2 678	1 443
2011	8 297	4 301	2 561	1 435
2012	8 132	4 327	2 344	1 461
2013	7 882	4 222	2 205	1 455

5. Investiční výstavba

5.1 Přehled investiční výstavby a jejího financování

V předcházejících letech byla realizována investiční výstavba (pořízení dlouhodobého majetku) v následujících objemech:

Přehled pořízeného dlouhodobého majetku v jednotlivých letech (v mil. Kč)

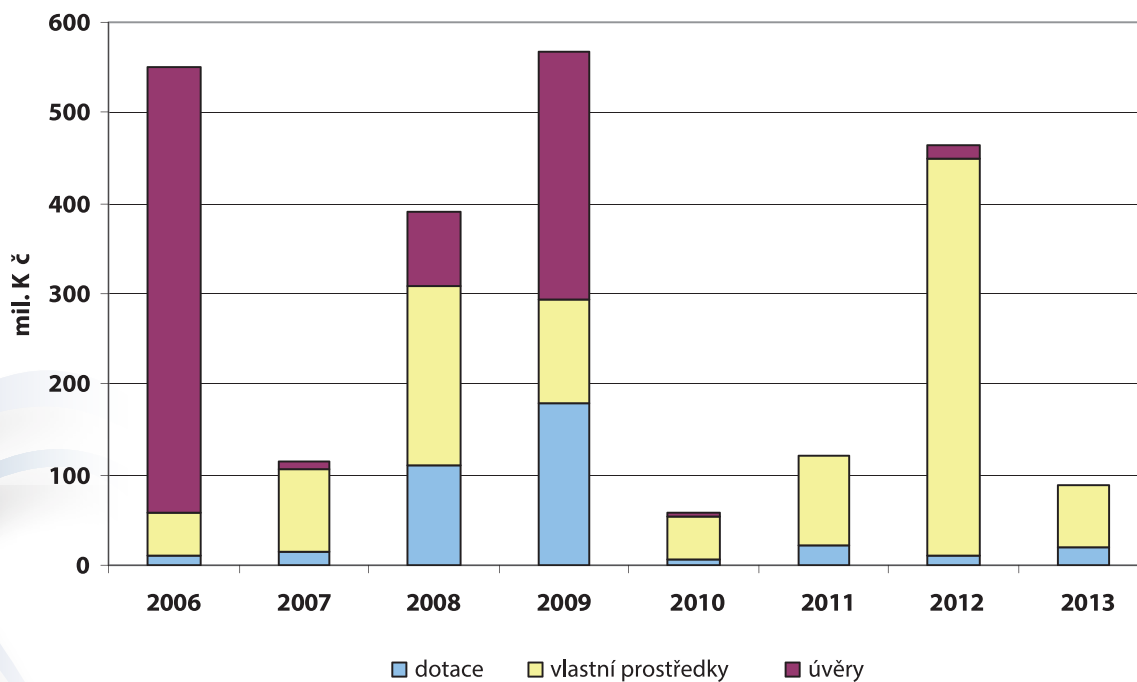
rok	Pořízeno celkem	v tom:			
		dotace	dotace (podíl od obcí)	vlastní prostředky	úvěry
2006	551,2	10,1		48,6	492,5
2007	113,9	14,1	1,8	89,8	8,2
2008	390,2	110,4	0,6	197,5	81,7
2009	567,4	179,3		114,4	273,7
2010	57,8	7,0		47,5	3,3
2011	120,1	21,4	1,0	97,7	0,0
2012	464,3	11,3		437,3*	15,7
2013	89,4	19,3**	0	70,1	0

* z toho: 139,9 mil. Kč nepeněžní vklad infrastrukturního majetku

** dále v roce 2013 společnost přijala dotaci z „Operačního programu životního prostředí“ ve výši 153,5 mil. Kč na realizovanou investiční akci „Modernizace BČOV Pardubice“ (stavební práce zahájeny v roce 2011).

Rozpis přiznaných a přijatých dotací je podrobněji uveden v „Účetní závěrce za rok 2013“ v oddíle 7.

Vývoj vynaložených investičních prostředků v období 2006 - 2013



Pořízení dlouhodobého majetku v letech 2012 – 2013 (v tis. Kč)

Pořízení dlouhodobého majetku	ROK			
	2013		2012	
	Pořízeno	z toho dotace	Pořízeno	z toho dotace
1 Stavební práce	22 910		26 614	
2 Projekty, inženýrská činnost	1 532		10 282	
3 Movitý majetek	1 988		3 781	
4 Nepeněžní vklad VII.etapa	0		139 890	
5 BČOV Modernizace BČOV Pardubice	53 426	19 298	273 147	11 373
6 NOV Modernizace BČOV Pardubice	0		1 624	
7 Skupinový projekt Labe - Loučná	56		156	
8 Zákaznické centrum	6 909		7 087	
9 Investice realizované vlastními pracovníky (aktivace) - výstavba vodovodů	369		226	
10 BČOV Pardubice - drobné investice	1 224		0	
11 Nehmotný majetek (hydraulický model a SW dispečink, pasportizace sítí)	1 010		1 520	
12 Monitorovací kampaň v povodí a ve st. síti Pardubice a software (dlouhodobý nehmotný maj.)	0		0	
Pořízení dlouhodobého majetku celkem	89 424	19 298	464 327	11 373

5.2 Přehled zahajovaných a realizovaných staveb**1. Modernizace BČOV Pardubice**

Rozhodující investiční akcí v roce 2013 byla „Modernizace BČOV Pardubice“.

Činnosti na přípravě této akce byly zahájeny v roce 2007. Stavební práce započaly v roce 2011.

1. 1. 2013 byl zahájen zkušební provoz. Postupně probíhalo odstraňování drobných vad a nedodělků z přejímacích řízení a optimalizace technologických procesů. Dále byly v předstihu zkolaudovány další stavební objekty. Zkušební provoz bude probíhat do 31. 12. 2014.

Za rok 2007 - 2013 byl majetek pořízen v celkové výši 394 592 tis. Kč, z toho stavební práce 342 827 tis. Kč a ostatní 51 765 tis. Kč.

Odložené úplaty (jako předpokládaná inv. dotace) byly poskytnuty v celkové výši 59 122 tis. Kč.

I navzdory skutečnosti, že byla ve výběrovém řízení na zhotovitele ÚOHS uložena pokuta, rozhodl SFŽP na základě právních rozborů a stanovisek dotčených orgánů o poskytnutí dotace a většina z přiznaných finančních prostředků již byla připsána na účet naší společnosti.

Řízení u Krajského soudu v Brně ve věci uložení pokuty dosud nebylo ukončeno.



Pořízení investičního majetku k 31. 12. 2013 – akce Modernizace BČOV Pardubice (v tis. Kč)

Druh stavby	Stavební práce	Ostatní /analýzy, koordinátor, st. dozor, atd.	Celkem pořízeno
BČOV modernizace	312 775	49 292	362 067
NOV modernizace	30 052	2 473	32 525
Celkem pořízeno	342 827	51 765	394 592

2. Zákaznické centrum a humanizace dvora v areálu společnosti

Zahájení: leden 2011
Předpoklad dokončení: prosinec 2014

V roce 2013 byla dokončena rekonstrukce prvního patra sídla společnosti včetně zasedací místnosti, instalace solárních panelů s napojením na systém ohřevu TUV, klimatizace, parkoviště a sadové úpravy v areálu společnosti.

Za rok 2013 bylo profinancováno 8 537 tis. Kč (z toho zákaznické centrum 6 909 tis. Kč a humanizace dvora 1 628 tis. Kč).

Celková částka k 31. 12. 2013 činí 12 393 tis. Kč

3. Vodovod a kanalizace Pardubice, ul. Na Ležánkách

Zahájení stavby: březen 2013
Dokončení stavby: srpen 2013
Investiční náklady na tuto akci: 4 676 tis. Kč

Předmětem stavby byla rekonstrukce vodovodního řadu DN 110 a kanalizační stoky DN 300 s čerpací stanicí.

4. Kanalizace Pardubice, Na Spravedlnosti

Zahájení stavby: červenec 2012 v rámci stavby „Rekonstrukce kanalizace Na Spravedlnosti a Rokycanova a vodovodu v ul. Rokycanova“
Dokončení stavby: červen 2013

Investiční náklady na kanalizaci v ul. Na Spravedlnosti k 31. 12. 2013: 6 463 tis. Kč

Za rok 2013 bylo profinancováno: 4 315 tis. Kč
Předmětem stavby byla rekonstrukce stoky DN 800 včetně přepojení kanalizačních přípojek.

5. Další realizované akce - financované od roku 2013

Akce	
- Holice, vodovod Komenského a Dudychova	3 153 tis. Kč
- Vodovod Chvojenec	2 346 tis. Kč
- FVE Holice	972 tis. Kč
- ČS Opatovice n/L – Pohřebačka	951 tis. Kč

6. Opravy dodavatelské

V roce 2013 bylo vynaloženo na dodavatelské opravy celkem 25 415 tis. Kč.

Práce na opravách byly prováděny na základě uzavřených smluv o dílo se zhotoviteli vybranými na základě výsledků výběrového řízení.

Na opravy vodárenských zařízení bylo vynaloženo 13 892 tis. Kč.

Opravy kanalizací a ČOV byly provedeny v roce 2013 v objemu 9 212 tis. Kč.

Opravy na ostatních činnostech činily 2 311 tis. Kč (opravy aut, budov apod.)

Přehled vybraných realizovaných oprav

Vodovody

Vodovod U Stadionu, Pardubice	3 559 tis. Kč
Vodovod Dolany - Plch	2 432 tis. Kč
Vodovod Pardubická, Holice	918 tis. Kč
Vodojem Kunětická hora	855 tis. Kč
Vodovod Teplého, Pardubice	787 tis. Kč

Kanalizace

ČS U Sběrný, Sezemice	2 040 tis. Kč
Kanalizace Smetanova, Chvaletice	1 018 tis. Kč
Kanalizace Stoka D, Pardubice	962 tis. Kč
Výměna technologie v šachtách ČS, Horní Ředice	349 tis. Kč

Nad rámec dodavatelských oprav bylo vlastními pracovníky provedeno dalších 54 129 tis. Kč oprav (na vodovodech 40 330 tis. Kč, na kanalizacích 13 799 tis. Kč).



7. Komentář k vývoji zadluženosti

Akciová společnost měla k 31. 12. 2013 závazky z titulu úvěrů a půjček na financování investiční výstavby v celkové výši 502,9 mil. Kč (rozpis splátek závazků na financování investičních akcí je uveden v „Účetní závěrce za rok 2013“ jako nedílná součást výroční zprávy 2013 v oddíle 13.

1. Závazky ke státnímu rozpočtu ČR ve výši 20,1 mil. Kč. Tyto závazky jsou postupně splatné až do roku 2021. Jedná se především o závazky z titulu návratných finančních výpomocí a „zvýhodněných“ úvěrů se státní

zárukou na investiční akce (Vodovod Stéblová, Kanalizace Lázně Bohdaneč, Vodovod Pardubice – propojení Sever-Jih, Technická obnova vodovodu Přelouč).

2. Závazek – úvěr ČSOB, a.s. na nákup BČOV ve výši 225,3 mil. Kč se splatností do roku 2025.

3. Závazek – úvěr ČSOB, a.s. na financování investiční akce „Skupinový projekt Labe-Loučná“ ve výši 257,5 mil. Kč se splatností do roku 2026.

8. Komentář k vývoji pohledávek

Pohledávky z obchodního vztahů (netto) činí k 31. 12. 2013	43 534 tis. Kč
V tom: ve lhůtě splatnosti	36 765 tis. Kč
po lhůtě splatnosti	6 769 tis. Kč

Obchodní pohledávky tvoří zejména obchodní pohledávky za odběrateli (vodné, stočné, srážková voda).

K obchodním pohledávkám za odběrateli po lhůtě splatnosti byly vytvořeny opravné položky k 31. 12. 2013 ve výši 4 581 tis. Kč (jedná se především o pohledávky za odběrateli v insolvenčním a soudním řízení).

V průběhu posledních dvou účetních období bylo v rámci obchodních sporů vůči odběratelům provedeno:

Řešení pohledávek	ROK	
	2013	2012
Uzávěry vody (průměrně měsíčně)	120	120
Soudní cesta	85	60
Insolvence	22	21

9. Hospodářská a finanční situace v roce 2014

Plán na rok 2014 navazuje na schválenou cenovou kalkulaci vodného a stočného. Je plánován kladný hospodářský výsledek ve výši 24 287 tis. Kč a vytvoření tak zdrojů k naplnění jednotlivých fondů.

Hospodářská a finanční situace (v tis. Kč)	ROK	
	2013	2014
	Skutečnost	Plán
Výnosy celkem	593 303	601 513
Náklady celkem	569 914	577 226
Výsledek hospodaření před zdaněním	23 389	24 287
Tržby vodné	223 988	225 966
Tržby stočné	307 067	309 732
Kalkulovaná cena vodného za 1 m ³ bez DPH v Kč	30,61	30,61
Kalkulovaná cena stočného za 1 m ³ bez DPH v Kč	38,96	38,96
Dodavatelské opravy a udržování majetku	25 415	33 000

I pro další výhledové roky lze předpokládat plán hospodaření s kladným hospodářským výsledkem při úměrném zvyšování výnosů a nákladů v rámci cenové politiky akciové společnosti a v souladu s Výměrem MF ČR o věcném usměrňování cen.

Plán investiční výstavby na rok 2014 je zpracován na základě znalostí a jednání o financování jednotlivých akcí, její potřebě, která probíhala v průběhu roku 2013 s pracovníky SFŽP ČR a Pardubického kraje. Do plánu investiční výstavby byly zahrnuty i investiční požadavky měst a obcí, zejména pokud se týká koordinace těchto

vodohospodářských staveb s rekonstrukcí komunikací, kterou připravují a financují obce či jiné organizace. Prioritními akcemi jsou Skupinový vodovod Holicko o RN 208 000 tis. Kč a intenzifikace ČOV Horní Jelení o RN 35 mil. Kč, vodovod Tř. Míu a Sladkovského Pardubice o RN 12 mil. Kč.

Dodavatelské opravy v roce 2014 na vodárenských, kanalizačních a ostatních zařízeních jsou plánovány v objemu 33 000 tis. Kč a nad rámec dodavatelských oprav se plánuje vlastními pracovníky provedení oprav v objemu 52 000 tis. Kč.

10. Údaje o statutárních orgánech akciové společnosti

Představenstvo

Ing. Michal Kolářek	předseda představenstva nar. 27. 9. 1964, bytem – Růžová 124, 530 09 Pardubice vzdělání: vysokoškolské uvolněný pro výkon funkce náměstka primátorky v představenstvu působí od 20. 3. 2003
Ing. Josef Fedák	místopředseda představenstva nar. 17. 8. 1953, bytem – K Višňovce 1778, 530 02 Pardubice vzdělání: vysokoškolské ředitel společnosti Vodovody a kanalizace Pardubice, a.s. v představenstvu působí od 5. 6. 2003
Mgr. Ladislav Effenberk	místopředseda představenstva nar. 21. 10. 1955, bytem – Dukelská 775, 534 01 Holice vzdělání: vysokoškolské člen zastupitelstva města Holice uvolněný k výkonu funkce starosty v představenstvu působí od 24. 2. 2000
František Brendl	člen představenstva nar. 20. 5. 1976, bytem – Spojilská 37, 530 03 Pardubice vzdělání: středoškolské člen zastupitelstva Statutárního města Pardubice uvolněný pro výkon funkce náměstka primátorky v představenstvu působí od 27. 5. 2011
Jaroslav Kocourek	člen představenstva nar. 22. 8. 1947, bytem – Pionýrů 1220, 535 01 Přelouč vzdělání: středoškolské vedoucí provozu společnosti Vodovody a kanalizace Pardubice, a.s. delegovaný do představenstva zastupitelstvem města Přelouč v představenstvu působí od 5. 6. 2003
Ing. Aleš Vavříčka	člen představenstva nar. 14. 2. 1973, bytem – Bartoňova 846, 530 12 Pardubice vzdělání: vysokoškolské člen zastupitelstva Statutárního města Pardubice v představenstvu působí od 27. 5. 2011
Blanka Zaklová	člen představenstva nar. 16. 8. 1947, bytem – Obránců míru 147, 533 12 Chvaletice vzdělání: středoškolské členka zastupitelstva města Chvaletice uvolněná pro výkon funkce starostky v představenstvu působí od 27. 5. 2011

Dozorčí rada

Ing. Milan Barták	předseda dozorčí rady nar. 30. 5. 1947, bytem – Semín 225, 535 01 Přelouč vzdělání: vysokoškolské člen zastupitelstva obce Semín v dozorčí radě působí od 11. 6. 2007
Bohuslav Kopecký	místopředseda dozorčí rady nar. 30. 12. 1949, bytem – Na Pile 661, 533 04 Sezemice vzdělání: střední odborné člen zastupitelstva města Sezemice v dozorčí radě působí od 1. 1. 1994
Ing. Martin Bílek	člen dozorčí rady nar. 24. 3. 1972, bytem – Na Haldě 1841, 530 03 Pardubice vzdělání: vysokoškolské člen zastupitelstva Statutárního města Pardubice v dozorčí radě působí od 27. 5. 2011
Ing. Zdeněk Janeba	člen dozorčí rady nar. 16. 5. 1959, bytem – Mnětice 78, 530 02 Pardubice vzdělání: vysokoškolské výrobní náměstek společnosti Vodovody a kanalizace Pardubice, a.s. zvolený do dozorčí rady jako zástupce z řad zaměstnanců v dozorčí radě působí od 10. 6. 2003
Ing. Jindřich Janko	člen dozorčí rady nar. 6. 4. 1952, bytem – Svojšice 38, 533 62 Svojšice vzdělání: vysokoškolské navržený městem Přelouč a Svazkem obcí Cholticko v dozorčí radě působí od 7. 1. 1998
Ing. Květoslava Jeníčková	člen dozorčí rady nar. 7. 11. 1946, bytem – Pernštýnská 116, 533 41 Lázně Bohdaneč vzdělání: vysokoškolské členka zastupitelstva města Lázně Bohdaneč uvolněná pro výkon funkce starostky v dozorčí radě působí od 27. 5. 2011
Josef Kouřil	člen dozorčí rady nar. 5. 4. 1952, bytem – V Ráji 1870, 530 02 Pardubice vzdělání: střední odborné vedoucí provozu společnosti Vodovody a kanalizace Pardubice, a.s. zvolený do dozorčí rady jako zástupce z řad zaměstnanců v dozorčí radě působí od 27. 5. 2011
Ing. Ivana Nagyová	člen dozorčí rady nar. 1. 6. 1962, bytem – V. Junkové 719, 530 03 Pardubice vzdělání: vysokoškolské vedoucí oddělení daní a účetnictví společnosti Vodovody a kanalizace Pardubice, a.s. zvolená do dozorčí rady jako zástupce z řad zaměstnanců v dozorčí radě působí od 27. 5. 2011
Iva Vinařová	člen dozorčí rady nar. 30. 9. 1951, bytem – Dolní Roveň 39, 533 71 Dolní Roveň vzdělání: středoškolské členka zastupitelstva obce Dolní Roveň uvolněná pro výkon funkce starostky v dozorčí radě působí od 7. 1. 1998

Funkční období představenstva a dozorčí rady je čtyřleté. S ukončením funkce nejsou spojeny žádné výhody. Valná hromada společnosti schvaluje členům představenstva a dozorčí rady smlouvu o výkonu funkce a výši jejich odměn. Za výkon funkce bylo v roce 2013 členům představenstva a dozorčí rady akciové společnosti Vodovody a kanalizace Pardubice, a.s. vyplaceno v Kč:

Statututární orgány společnosti	Odměny	Tantiémy	CELKEM
Představenstvo	216 400	0	216 400
Dozorčí rada	325 000	0	325 000
CELKEM	541 400	0	541 400

Členům představenstva a dozorčí rady náleží měsíční odměny, o kterých na návrh představenstva rozhoduje v souladu s příslušnými právními předpisy a směrnicemi valná hromada. Odměny byly schváleny valnou hromadou dne 26. 5. 2011 a od této doby nebyly valorizovány.

V souladu se zákonem č. 159/2006 Sb., o střetu zájmů, nejsou těm členům představenstva a dozorčí rady společnosti, kteří jsou veřejnými činiteli odměny s účinností od 1. 1. 2007 vypláceny.

Společnost neeviduje žádné půjčky, záruky úvěrů, a jiná podobná plnění poskytnutá členům představenstva a dozorčí rady společnosti.

Prohlašujeme, že žádný z členů představenstva, dozorčí rady společnosti nebyl v uplynulých 5 letech odsouzen pro trestný čin ani čin majetkové povahy. Nebyl spojován s likvidací, konkurzními řízeními či správou jiných právnických osob. Zároveň proti nim nebylo vedeno žádné veřejné obvinění. Dále prohlašují, že si nejsou vědomi možných střetů zájmů mezi povinnostmi členů správních, řídicích a dozorčích orgánů a vrcholových manažerů k emitentovi a jejich soukromými zájmy nebo jinými povinnostmi. Prohlašují, že splňují odbornou způsobilost pro výkon zastávané funkce.

Prohlašuji, že údaje uvedené ve výroční zprávě odpovídají skutečnosti.

V Pardubicích dne 27. 3. 2014



Ing. Michal Koláček
předseda představenstva

Zpráva představenstva

o vztazích mezi ovládající a ovládanou osobou a o vztazích mezi ovládanou osobou a ostatními osobami ovládanými stejnou ovládající osobou za rok 2013.

(dále jen „Zpráva o vztazích“) podle ustanovení § 66a obchodního zákoníku

Obsah

Oddíl	I. Osoby propojené
	1. Ovládaná osoba
	2. Ovládající osoba
	3. Další propojené osoby
Oddíl	II. Vztahy mezi propojenými osobami
	1. Způsob ovládání
	2. Personální unie
	3. Struktura propojení
Oddíl	III. Rozhodné období
Oddíl	IV. Smlouvy a dohody uzavřené mezi propojenými osobami uzavřené v rozhodném období
Oddíl	V. Další právní úkony mezi propojenými osobami
Oddíl	VI. Další opatření mezi propojenými osobami
Oddíl	VII. Poskytnuté plnění a protiplnění mezi propojenými osobami
Oddíl	VIII. Výhody a nevýhody plynoucí ze vztahů mezi ovládajícími osobami a jaká z toho plynou pro ovládanou osobu rizika
Oddíl	IX. Informace o vzniklých újmách mezi propojenými osobami
Oddíl	X. Důvěrnost informací
Oddíl	XI. Závěr

ODDÍL I. OSOBY PROPOJENÉ

1. Ovládaná osoba

Vodovody a kanalizace Pardubice a.s.

zapsaná v Obchodním rejstříku Krajského soudu v Hradci Králové, oddíl B, vložka 999
zastoupená předsedou představenstva Ing. Michalem Koláčkem
se sídlem Teplého 2014, Pardubice
IČ: 60 10 86 31

(dále „ovládaná osoba“).

Ovládaná osoba je obchodní společnost, která se zabývá zejména dodávkou pitné vody, odváděním a čištěním odpadních vod. Podrobně je předmět podnikání specifikován ve stanovách společnosti.

2. Ovládající osoba

Statutární město Pardubice

zastoupené primátorkou města MUDr. Štěpánkou Fraňkovou
se sídlem Pernštýnské náměstí 1, Pardubice 530 21
IČ: 00 27 40 46

(dále „ovládající osoba“).

Ovládající osoba je veřejnoprávní korporací na území města Pardubice, která se zabývá zejména rozvojem svého území a o potřeby svých občanů.

3. Další propojené osoby

3.1 Dopravní podnik města Pardubice a.s.

Sídlo: Teplého 2141, Pardubice, PSČ 532 20

IČ: 63 21 70 66

Zapsaná v obchodním rejstříku vedeném Krajským soudem v Hradci Králové, oddíl B, vložka 1241, zastoupená Ing. Jaroslavem Mojžíšem ve funkci předsedy představenstva.

3.2 Služby města Pardubic a.s.

Sídlo: Hůrka 1803, Bílé předměstí, 530 02 Pardubice

IČ: 25 26 25 72

Zapsaná v obchodním rejstříku vedeném Krajským soudem v Hradci Králové, oddíl B, vložka 1527, zastoupená RNDr. Josefem Kubátem ve funkci předsedy představenstva.

3.3 Rozvojový fond Pardubice a.s.

Sídlo: U Divadla 828, Zelené předměstí, Pardubice, PSČ 530 02

IČ: 25 29 14 08

Zapsaná v obchodním rejstříku vedeném Krajským soudem v Hradci Králové, oddíl B, vložka 1822, zastoupená Jiřím Komárkem ve funkci předsedy představenstva.

3.4 EAST BOHEMIAN AIRPORT, a.s.

Sídlo: Letiště Pardubice, Pardubice 6, PSČ 530 06

IČ: 48 15 49 38

Zapsaná v obchodním rejstříku vedeném Krajským soudem v Hradci Králové, oddíl B, vložka 915, zastoupená PharmDr. Jiřím Skalickým ve funkci předsedy představenstva.

3.5 BČOV Pardubice a.s.

Sídlo: Pardubice, Pernštýnské nám. 1

IČ: 26 00 84 59

Zapsaná v obchodním rejstříku vedeném Krajským soudem v Hradci Králové, oddíl B, vložka 2372, zastoupená předsedou představenstva Ing. Alešem Vavříčkou.

3.6 Dostihový spolek a. s.

Sídlo: Pražská 607, Pardubice, PSČ 530 02

IČ: 48 15 51 10

Zapsaná v obchodním rejstříku vedeném Krajským soudem v Hradci Králové, oddíl B, vložka 918, zastoupená MVDr. Vladimírem Tluchořem ve funkci předsedy představenstva.

ODDÍL II. VZTAHY MEZI PROPOJENÝMI OSOBAMI

1. Způsob ovládnání

Ovládající osoba má akcie ovládané osoby, jejichž souhrnná jmenovitá hodnota činí 43,46% základního kapitálu ovládané osoby.

2. Personální unie

a) členem představenstva ovládané osoby je:

Ing. Michal Koláček (předseda představenstva), člen zastupitelstva města Pardubic uvolněný k výkonu funkce náměstka primátorky ovládající osoby,

František Brendl, člen zastupitelstva města Pardubic uvolněný k výkonu funkce náměstka primátorky ovládající osoby,

Ing. Aleš Vavříčka, člen zastupitelstva města Pardubic

b) členem dozorčí rady je:

Ing. Martin Bílek, člen zastupitelstva města Pardubic

3. Struktura propojení

3.1 Ovládající osoba má akcie v **Dopravním podniku města Pardubice, a.s.**, jejichž souhrnná jmenovitá hodnota činí 100% základního kapitálu této osoby.

Valná hromada:

Rozhodnutí jediného akcionáře. Dle § 102 odst. 2. písm. c) zákona č. 128/2000 Sb. je Rada města Pardubic oprávněna rozhodnout ve věci obce jako jediného akcionáře.

3.2 Ovládající osoba má akcie v **Službách města Pardubice, a.s.**, jejichž souhrnná jmenovitá hodnota činí 100% základního kapitálu této osoby.

Valná hromada:

Výkon působnosti valné hromady je realizován rozhodnutí jediného akcionáře.

Dle § 102 odst. 2. písm. c) zákona č. 128/2000 Sb. je Rada města Pardubic oprávněna rozhodnout ve věci obce jako jediného akcionáře.

3.3 Ovládající osoba má akcie ve společnosti **Rozvojový fond Pardubice, a.s.** jejichž souhrnná jmenovitá hodnota činí 100% základního kapitálu této osoby.

Valná hromada:

Výkon působnosti valné hromady je realizován rozhodnutí jediného akcionáře.

Dle § 102 odst. 2. písm. c) zákona č. 128/2000 Sb. je Rada města Pardubic oprávněna rozhodnout ve věci obce jako jediného akcionáře.

3.4 Ovládající osoba má obchodní podíl 66% základního kapitálu v **EAST BOHEMIAN AIRPORT a.s.**

Valná hromada:

Společnost má 2 akcionáře s tím, že druhým s podílem 34% je Pardubický kraj. Město Pardubice disponuje při hlasování obchodním podílem, který mu umožňuje rozhodovat o složení většiny členů představenstva a dozorčí rady.

3.5 Ovládající osoba má akcie v **BČOV Pardubice, a.s.**, jejichž souhrnná jmenovitá hodnota činí 100% základního kapitálu této osoby.

Valná hromada:

Výkon působnosti valné hromady je realizován rozhodnutí jediného akcionáře

Dle § 102 odst. 2. písm. c) zákona č. 128/2000 Sb. je Rada města Pardubic oprávněna rozhodnout ve věci obce jako jediného akcionáře.

3.6 Ovládající osoba má obchodní podíl 51,54% základního kapitálu v **Dostihovém spolku, a.s.** této osoby.

Valná hromada (akcionářská dohoda):

Město Pardubice je majoritním akcionářem s podílem 51,54%. Město Pardubice v rámci výše svého podílu však nerozhoduje o složení většiny členů představenstva a dozorčí rady, s tím, že detailní pravidla pro obsazování členů orgánů společnosti obsahuje akcionářská smlouva uzavřená se 3mi dalšími akcionáři.

ODDÍL III. ROZHODNÉ OBDOBÍ

Tato zpráva je zpracována za rozhodné účetní období od 1. 1. 2013 do 31. 12. 2013.

ODDÍL IV.

SMLOUVY A DOHODY UZAVŘENÉ MEZI PROPOJENÝMI OSOBAMI

A/ Smlouvy mezi městem Pardubice a společnostmi ovládanou městem Pardubice

Vodovody a kanalizace Pardubice, a. s. (dále jen VAK)	<p>Soubor smluv na dodávku pitné vody, čištění a odvádění odpadních vod s městem Pardubice v počtu 204 smluv</p> <p>Kupní smlouva + zřízení bezúplatného věcného břemene „pozemek ATS Studánka“ VAK Pardubice a.s. – kupující (246 tis. Kč)</p> <p>Smlouva o zřízení věcného břemene – bezúplatné „pozemková parcela Drozdice – výstavba cykl. stezky Černá za Bory – Mnětice (VAK Pardubice a.s.- povinný)</p> <p>Smlouva o zřízení věcného břemene – bezúplatné „odlehčovací stoka Pce“ (VAK Pardubice, a.s. – oprávněný)</p> <p>Smlouva o provozování retenční nádrže „Průmyslová zóna“ St. Čivice</p> <p>Smlouva o provozování vodovodních a kanalizačních řadů</p> <p>Smlouva „Sdružení k vytvoření a využívání digitální technické mapy města Pardubic“</p> <p>Smlouva o zřízení věcného břemene – práva vstupu na pozemek 3x</p> <p>Prohlášení ručitele č. 2723/09/00382 na zajištění pohledávky ČSOB ve výši 183 mil. Kč</p> <p>Smlouva o upsání akcií na částku Kč 5 mil. (upisovatelem město Pardubice, v r. 2013 splaceno)</p>
Dopravní podnik města Pardubice a. s. (dále jen DPmP)	<p>Služební smlouva (provoz parkovacích automatů)</p> <p>Smlouvy o nájmu bytů</p> <p>Smlouvy o výpůjčce pozemků v místech technické infrastruktury (umístění sociálních zařízení a ekologických WC)</p> <p>Smlouva o poskytování zlevněné dopravy pro zaměstnance Statutárního města Pardubice, zaměstnance Městské policie Pardubice</p> <p>Smlouva o umístění převaděče RS, Bělehradská 379</p> <p>Kupní smlouva – odběr motorové nafty</p> <p>Smlouva o zajištění závazků veřejné služby ostatní dopravní obslužnosti na území města Pardubic na léta 2009-2018 vč. dodatků</p> <p>Smlouva o podnájmu nebytových prostor</p>
Služby města Pardubic a. s. (dále jen Smp)	<p>Smlouva o provozu a údržbě fontán 1x MO II</p> <p>Smlouva na péči o veřejnou zeleň - 6x MO I, 1x MO II, 1x MO III, 1x MO V, 1x MO VI,</p> <p>Smlouva o likvidaci odpadů – dodatek na separovaný sběr</p> <p>Smlouva na svoz a nakládání s komunálním odpadem – dodatek</p> <p>Smlouva o dílo – sběr a likv. psích exkrementů – 1x MO I, 1x MO II, 1x MO III, 1x MO IV, 1x MO V, 1x MO VI, 1x MO VII</p> <p>Smlouva o dílo - nasvícení přechodu pro chodce ul. Husova . Winterova</p> <p>Smlouva o dílo – světelně signalizační zařízení - dodatek</p> <p>Smlouva o dílo – svícení – dodatek</p> <p>Smlouva o dílo – údržba místních komunikací – mosty</p> <p>Smlouva o dílo – zimní údržba místních komunikací, posyp +dodatek úprava běžec-kých stop</p> <p>Smlouva o dílo – seč trávy 1x MO I, 1x MO II, 1x MO III,</p> <p>Smlouva dle § 269 odst. 2, Obch. zák. – odtah vozidel do 3,5t</p> <p>Mandátní smlouva na provozování veřejných pohřebišť</p> <p>Smlouva o výpůjčce 1x hřbitovy,</p> <p>Smlouva o dílo – sběr nebezpečného odpadu</p> <p>Smlouva o dílo – obhospodařování lesních pozemků a porostů na roky 2012-2018</p> <p>Smlouva o dílo – čištění místních komunikací – dodatek</p> <p>Mandátní – výkon vlastnických práv k MK – dodatek</p> <p>Smlouva o dílo – výkon asanační činnosti – dodatek</p> <p>Smlouva o dílo – aktualizace stávajícího pasportu DZ</p> <p>Smlouva o manipulaci a skládkování dlažebních materiálů vytěžených z MK</p> <p>Smlouva o dílo – mobilní sběr biolog. rozlož. KO</p>

Smlouva o dílo – likvidace černých skládek na lesních pozemcích města
 Nájemní smlouva – kompostárna Dražkovice – dodatek
 Smlouva o dílo – zajištění provozu Císařský náhon - 1x MO I - dodatek
 Smlouva o dílo – opravy MK + pohotovost – 4x MO I, 1x MO II, 3x MO III, 1x MO IV,
 1x MO V, 1x MO VI, 5x MO VII,
 Smlouva o dílo – likvidace kom. odpadu + VOK, 1x MO I, 1x MO II, 1x MO III, 1x MO
 IV, 1x MO V, 1x MO VI, 1x MO VII,
 Nájemní smlouva – pronájem pozemků Areál Hůrka
 Smlouva o dílo – zajištění provozu SVOP – dodatek
 Smlouva o mobilním sběru a dalším zpracování biologického odpadu z domácností
 Smlouva o provozování mobilního a stacionárního protipovodňového zařízení
 Smlouva o dílo – MK osvětlení části komunikace v Hostovicích, 1x MO VIII

Rozvojový fond Pardubice (dále jen RFP)	<p>Nájemní smlouva z 5. 1. 2000 - kancelářské prostory U Divadla 828 + dodatek č. 8 <i>Výpověď NS – kancelářské prostory č.p. 828 k 31. 12. 2013</i> Smlouva o poskytnutí dotace z 11. 3. 2013 2, krytí provozních nákladů multifunkční arény Dodatek č. 1 ke smlouvě o půjčce ze dne 1. 7. 2002 Smlouva o poskytnutí dotace z 16. 12. 2013, zajištění veřejného bruslení Smlouva o poskytnutí dotace z 21. 6. 2013, Akce Dny sálových sportů v ČEZ areně Pce Smlouva o půjčce z 25. 6. 2013 (účel: dofinancování závazků z rekonstrukce Pasáže) Mandátní smlouva pro správu nemovitostí ve vlastnictví města z 27. 2. 2012 <i>Výpověď mandátní smlouvy na správu nemovitostí z 26. 6. 2013 (výpověď k 31. 12. 2013)</i> Smlouva o výpůjčce – poz. parc. č. 372/8(10999 m²) a p.p. č.4138 (318 m²) Smlouva o výpůjčce – poz. parc. č. 372/1(440 m²) Smlouva o výpůjčce – poz. parc. č. 372/8(111 m²) Smlouva o výpůjčce – poz. parc. č. 180/1(155 m²), p.p. č.180/4(8 m²), p.p.č. 3036/1 (235 m²) <i>Dohoda o ukončení sml. o výpůjčce na p.p. č. 3061/1 (235 m²)</i> Smlouva o výpůjčce – poz. parc. č. 418/1 143m²) Dodatek č. 1 ke sml. o obchodní spolupráci z 30. 7. 2013 („Hodiny s reklamou“) Kupní sml. o prodeji nábytku v č.p. 828, z 3.12.2013</p>
EAST BOHEMIAN AIRORT a.s. (dále jen EBA)	<p>Smlouva o výpůjčce budov a pozemků Smlouva o upsání akcií společnosti městem Pardubice na Kč 7,92 mil. (splaceno v r. 2013))</p>
Dostihový spolek a.s. (dále jen DS)	<p>Smlouva nájemní na pronájem areálu dostihového závodiště vč. dodatků č. 1- č. 6 Smlouva o poskytnutí dotace na projekt Pardubice – město koní, 15. Mezinárodní výstava Koně v akci Smlouva o poskytnutí dotace, Cena města Pardubic – parkurové závody 2013 Smlouva o poskytnutí dotace, uspořádání Velké ceny města Pardubic – dostihový závod Smlouva o údržbě č. ZR/011/2013 Dohoda o úhradě užívání lože a parkovacích ploch r. 2013 Zástavní smlouvu k ochranným známkám v majetku společnosti Smlouvu o smlouvě budoucí kupní týkající se ochranných známek Smlouva o předkupním právu týkající se ochranných známek Dohoda o změně závazků ze sml.o půjč. a dod. č. 5 nájemní sml.na areál dostih. Závodiště Smlouva o poskytnutí příplatku mimo základní kapitál z r. 2012 (dlouhodobá platnost)</p>

B/ Smlouvy mezi obchodními společnostmi ovládanými městem Pardubice

SmP a DPmP	Kupní smlouva na nákup motorové nafty-dodatek Smlouva o dílo - pravidelné mytí zastávkových přístřešků DPmP-dodatek Dohoda o poskytování elektřiny Smlouva o pronájmu reklamní plochy Smlouva o zajištění likvidace nebezpečného odpadu-platba DPmP (SmP-Odpady a.s.) Smlouva o zajištění svozu a likv. komunálního odpadu-platba DPmP (SmP-Odpady a.s.)
SmP a RFP	Smlouva - pronájmu místa vývěsní skříňka pro PS (tř. Míru) Smlouva o dílo- vynáška popelnic Češkova 22+Tř. míru 763 Smlouva o dílo- KO (MFA) (SmP-Odpady a.s.) Smlouva o dílo- svoz a likvidace odpadu č.1255 (MFA)+dodatek č. 2, 3 Smlouva č. 2292, odvoz kom.odp. (Tř. Míru č.p. 60, 90, 450) z 1. 5. 2013 vč. dodatků
SmP a VAK	Soubor smluv na dodávku pitné vody, čištění a odvádění odpadních vod 15x Rámcová smlouva o dílo - poskytnutí mechanismů na zimní údržbu Smlouva o dílo – odvoz odpadu
SmP a EBA	Smlouva o dílo - svoz a likvidace odpadu (SmP-Odpady a.s.) Smlouva o dílo - svoz a likvidace odpadu VŽP 1. kategorie (SmP-Odpady a.s.) Smlouva o dílo – svoz a likvidace papír (SmP-Odpady a.s.)
SmP a DS	Smlouva o spolupráci – instalace DZ,ČI kom., reklama, umístění šál na VO, zeleň r. 2013 Smlouva o reciproční spolupráci - v reklamě r. 2013
DPmP a VAK	Soubor smluv na dodávku pitné vody Rámcová smlouva - prodej motorové nafty Smlouva o zajištění služeb – reklama a propagace společnosti Smlouva o odvádění odpadních vod
DPmP a EBA	Smlouva o přepravě osob
DS a EBA	Smlouva o dodávce reklamy pro EBA a.s.
DS a VAK	Smlouva o dodávce vody a odvádění odpadních vod
DPmP a RFP	Smlouva o vzájemné spolupráci (propagace činnosti)
MRFP a VAK	Soubor smluv na dodávku pitné vody, čištění a odvádění odpadních vod
DPmP a DS	Smlouva o zajištění služeb Nájemní smlouva - provozování autocvičiště autoškoly (v rámci smlouvy o zajišť. služeb)
EBA a VAK	Smlouva o dodávce vody a odvádění odpadních vod Smlouva o nájmu a provozování vodovodu pro veřejnou potřebu

ODDÍL V. DALŠÍ PRÁVNÍ ÚKONY MEZI PROPOJENÝMI OSOBAMI

V rozhodném období nebyly učiněny další právní úkony mezi propojenými osobami, kterými by ovládané osobě vznikla majetková újma.

ODDÍL VI. DALŠÍ OPATŘENÍ MEZI PROPOJENÝMI OSOBAMI

V rozhodném období od 1. 1. 2013 do 31. 12. 2013 nebyla učiněna další opatření mezi propojenými osobami nad rámec standardního hlasování města Pardubice jakožto akcionáře na řádné valné hromadě společnosti v květnu 2013.

ODDÍL VII. POSKYTNUTÉ PLNĚNÍ A PROTIPLNĚNÍ MEZI PROPOJENÝMI OSOBAMI

V rozhodném období byla poskytnuta plnění a protiplnění mezi propojenými osobami uvedená v předchozím seznamu.

ODDÍL VIII. VÝHODY A NEVÝHODY PLYNOUCÍ ZE VZTAHŮ MEZI OVLÁDAJÍCÍMI OSOBAMI A JAKÁ Z TOHO PLYNOU PRO OVLÁDANOU OSOBU RIZIKA

V rozhodném období nevznikly výhody plynoucí ze vztahů mezi ovládanými osobami. Uvedená v předchozím seznamu.

ODDÍL IX. INFORMACE O VZNIKLÝCH ÚJMÁCH MEZI PROPOJENÝMI OSOBAMI

V rozhodném období nevznikly újmy mezi propojenými osobami.

ODDÍL X. DŮVĚRNOST INFORMACÍ

Za důvěrné jsou považovány informace a skutečnosti, které jsou součástí obchodního tajemství ovládající, ovládané i další propojené osoby a také ty informace, které byly za důvěrné jakoukoliv osobou, která je součástí propojených osob, označeny. Dále jsou to veškeré informace obchodního styku, které by mohly být samy o sobě nebo v souvislosti s jinými informacemi nebo skutečnostmi k újmě jakékoliv z propojených osob.

ODDÍL XI. ZÁVĚR

Tato zpráva byla schválena statutárním orgánem ovládané osoby, Vodovody a kanalizace Pardubice, a.s. dne 27. 3. 2014 a předložena k přezkoumání dozorčí radě dne 28. 3. 2014. Tato zpráva je nedílnou součástí výroční zprávy společnosti. Zpráva bude v zákonném termínu uložena do sbírky listin vedené obchodním rejstříkem Krajského soudu v Hradci Králové jako součást výroční zprávy společnosti.

V Pardubicích dne 27. 3. 2014



Ing. Michal Koláček
předseda představenstva

Zpráva nezávislého auditora o ověření výroční zprávy a zprávy o vztazích

Zpráva je určena akcionářům společnosti Vodovody a kanalizace Pardubice, a.s., IČ: 60108631, Teplého 2014, 530 02 Pardubice (dále jen „společnosti“).

Ověřili jsme soulad výroční zprávy společnosti Vodovody a kanalizace Pardubice, a.s. k 31.12.2013 s účetní závěrkou, která je obsažena v této výroční zprávě. Za správnost výroční zprávy je zodpovědný statutární orgán společnosti. Naším úkolem je vydat na základě provedeného ověření výrok o souladu výroční zprávy s účetní závěrkou.

Ověření jsme provedli v souladu s Mezinárodními auditorskými standardy a souvisejícími aplikačními doložkami Komory auditorů České republiky. Tyto standardy vyžadují, aby auditor naplánoval a provedl ověření tak, aby získal přiměřenou jistotu, že informace obsažené ve výroční zprávě, které popisují skutečnosti, jež jsou též předmětem zobrazení v účetní závěrce, jsou ve všech významných ohledech v souladu s příslušnou účetní závěrkou. Jsme přesvědčeni, že provedené ověření poskytuje přiměřený podklad pro vyjádření výroku auditora.

Výroční zpráva byla sestavena podle příslušných ustanovení zákona č. 513/1991 Sb., obchodního zákoníku a v souladu s těmito ustanoveními byla i ověřována.

Podle našeho názoru jsou informace uvedené ve výroční zprávě společnosti Vodovody a kanalizace Pardubice, a.s. k 31.12.2013 ve všech významných ohledech v souladu s výše uvedenou účetní závěrkou.

Součástí této výroční zprávy je i zpráva o vztazích mezi propojenými osobami. Ověřili jsme věcnou správnost údajů uvedených ve zprávě o vztazích mezi propojenými osobami společnosti Vodovody a kanalizace Pardubice, a.s. za rok končící 31.12.2013. Za sestavení této zprávy o vztazích je zodpovědný statutární orgán společnosti. Naším úkolem je vydat na základě provedeného ověření stanovisko k této zprávě o vztazích.

Ověření jsme provedli v souladu s AS č.56 Komory auditorů České republiky. Tento standard vyžaduje, abychom plánovali a provedli ověření s cílem získat omezenou jistotu, že zpráva o vztazích neobsahuje významné (materiální) věcné nesprávnosti. Ověření je omezeno především na dotazování pracovníků společnosti a na analytické postupy a výběrovým způsobem provedené prověření věcné správnosti údajů. Proto toto ověření poskytuje nižší stupeň jistoty než audit. Audit zprávy o vztazích jsme neprováděli, a proto nevyjadřujeme výrok auditora.

Zpráva o vztazích byla sestavena podle příslušných ustanovení zákona č. 513/1991 Sb., obchodního zákoníku a v souladu s těmito ustanoveními byla i ověřována.

Na základě našeho prověření jsme nezjistili žádné skutečnosti, které by nás vedly k domněnce, že zpráva o vztazích mezi propojenými osobami společnosti Vodovody a kanalizace Pardubice, a.s. za rok končící 31.12.2013 obsahuje významné věcné nesprávnosti.

SYSTEMA AUDIT a.s.
Sukova 1935, Pardubice
číslo auditorského oprávnění 237
ing. Jiří Stříteský
číslo auditorského oprávnění 149



v Pardubicích dne 27.3.2014

Vodovody a kanalizace Pardubice, a.s.

Sídlo: Pardubice, Teplého 2014, PSČ 530 02

IČ: 60108631 DIČ: CZ60108631

*Zapsaná v obchodním rejstříku vedeném Krajským soudem v Hradci Králové,
odd. B, vložka 999*

Účetní závěrka

sestavená podle CAS

(české účetní standardy)

za období od 1. 1. 2013 do 31. 12. 2013

OBSAH:

- 1. ROZVAHA k 31. 12. 2013 (Aktiva a Pasiva)**
- 2. VÝKAZ ZISKU A ZTRÁT k 31. 12. 2013**
- 3. CASH FLOW**
- 4. Výkaz změn ve vlastním kapitálu**
- 5. Popis účetní jednotky – všeobecné informace**
- 6. Přehled základních účetních pravidel**
- 7. Pozemky, budovy a zařízení**
- 8. Nehmotná aktiva**
- 9. Finanční investice**
- 10. Zásoby**
- 11. Obchodní a jiné pohledávky**
- 12. Peněžní prostředky a peněžní ekvivalenty**
- 13. Půjčky a úvěry**
- 14. Obchodní a jiné závazky**
- 15. Odložená daň**
- 16. Základní kapitál**
- 17. Kapitálové fondy**
- 18. Tržby**
- 19. Odpisy**
- 20. Finanční náklady/výnosy**
- 21. Zaměstnanci společnosti, osobní náklady a poskytnutá peněžní či jiná plnění**
- 22. Zisk na akcii**
- 23. Transakce se spřízněnými osobami**
- 24. Události po rozvahovém dni**

1.1 Rozvaha v plném rozsahu – AKTIVA (v celých tisících Kč) k 31. 12. 2013

Název účetní jednotky: **Vodovody a kanalizace Pardubice, a.s.**
 IČ: **60108631**
 Právní forma: **akciová společnost**
 Předmět podnikání: **hlavní předmět podnikání – provozování vodovodů a kanalizací**

Označ.	AKTIVA	číslo řádku	Běžné účetní období		Minulé období	
			brutto	korekce	netto	netto
	Aktiva celkem	001	4 836 404	-1 938 360	2 898 044	3 078 298
A.	Pohledávky za upsaný vlastní kapitál	002			0	0
B.	Dlouhodobý majetek	003	4 455 150	-1 933 779	2 521 371	2 764 060
B.I.	Dlouhodobý nehmotný majetek	004	16 380	-11 066	5 314	6 329
B.I.1.	Zřizovací výdaje	005			0	0
B.I.2.	Nehmotné výsledky výzkumu a vývoje	006	4 953	-1 407	3 546	4 250
B.I.3.	Software	007	10 658	-9 659	999	1 872
B.I.4.	Ocenitelná práva	008			0	
B.I.5.	Goodwill	009			0	
B.I.6.	Jiný dlouhodobý nehmotný majetek	010	769		769	
B.I.7.	Nedokončený dlouhodobý nehmotný majetek	011			0	207
B.I.8.	Poskytnuté zálohy na dlouhodobý nehmotný majetek	012			0	
B.II.	Dlouhodobý hmotný majetek	013	4 437 659	-1 922 491	2 515 168	2 756 842
B.II.1.	Pozemky	014	52 473		52 473	52 389
B.II.2.	Stavby	015	3 675 757	-1 538 752	2 137 005	2 125 721
B.II.3.	Samostatné movité věci a soubory movitých věcí	016	655 147	-383 739	271 408	225 446
B.II.4.	Pěstitelské celky trvalých porostů	017			0	
B.II.5.	Základní stádo a tažná zvířata	018			0	
B.II.6.	Jiný dlouhodobý hmotný majetek	019			0	
B.II.7.	Nedokončený dlouhodobý hmotný majetek	020	36 604		36 604	335 608
B.II.8.	Poskytnuté zálohy na dlouhodobý hmotný majetek	021	17 678		17 678	17 678
B.II.9.	Oceňovací rozdíl k nabytému majetku	022			0	
B.III.	Dlouhodobý finanční majetek	023	1 111	-222	889	889
B.III.1.	Podíly v ovládaných a řízených osobách	024			0	
B.III.2.	Podíly v účetních jednotkách pod podstatným vlivem	025			0	
B.III.3.	Ostatní dlouhodobé cenné papíry a podíly	026			0	
B.III.4.	Půjčky a úvěry – ovládající a řídicí osoba, podstatný vliv	027			0	
B.III.5.	Jiný dlouhodobý finanční majetek	028	1 111	-222	889	889
B.III.6.	Požizovaný dlouhodobý finanční majetek	029			0	
B.III.7.	Poskytnuté zálohy na dlouhodobý finanční majetek	030			0	
C.	Oběžná aktiva	031	368 734	-4 581	364 153	303 311
C.I.	Zásoby	032	11 505	0	11 505	11 386
C.I.1.	Materiál	033	11 505		11 505	11 386
C.I.2.	Nedokončená výroba a polotovary	034			0	
C.I.3.	Výrobky	035			0	
C.I.4.	Zvířata	036			0	
C.I.5.	Zboží	037			0	
C.I.6.	Poskytnuté zálohy na zásoby	038			0	
C.II.	Dlouhodobé pohledávky	039	0	0	0	0
C.II.1.	Pohledávky z obchodních vztahů	040			0	
C.II.2.	Pohledávky – ovládající a řídicí osoba	041			0	
C.II.3.	Pohledávky – podstatný vliv	042			0	
C.II.4.	Pohledávky za společníky, členy družstva a za účastníky sdružení	043			0	
C.II.5.	Dlouhodobé poskytnuté zálohy	044			0	
C.II.6.	Dohadné účty aktivní	045			0	
C.II.7.	Jiné pohledávky	046			0	
C.II.8.	Odložená daňová pohledávka	047			0	
C.III.	Krátkodobé pohledávky	048	193 414	-4 581	188 833	207 374
C.III.1.	Pohledávky z obchodních vztahů	049	48 115	-4 581	43 534	50 101
C.III.2.	Pohledávky – ovládající a řídicí osoba	050			0	
C.III.3.	Pohledávky – podstatný vliv	051			0	
C.III.4.	Pohledávky za společníky, členy družstva a za účastníky sdružení	052			0	
C.III.5.	Sociální zabezpečení a zdravotní pojištění	053			0	
C.III.6.	Stát – daňové pohledávky	054			0	-1 119
C.III.7.	Krátkodobé poskytnuté zálohy	055	3 578		3 578	3 471
C.III.8.	Dohadné účty aktivní	056	80 495		80 495	80 261
C.III.9.	Jiné pohledávky	057	61 226		61 226	74 660
C.IV.	Krátkodobý finanční majetek	058	163 815	0	163 815	84 551
C.IV.1.	Peníze	059	276		276	214
C.IV.2.	Účty v bankách	060	163 539		163 539	84 337
C.IV.3.	Krátkodobé cenné papíry a podíly	061			0	
C.IV.4.	Požizovaný krátkodobý finanční majetek	062			0	
D.I.	Časové rozlišení	063	12 520	0	12 520	10 927
D.I.1.	Náklady příštích období	064	12 520		12 520	10 927
D.I.2.	Komplexní náklady příštích období	065			0	
D.I.3.	Příjmy příštích období	066			0	0
	Kontrolní číslo	999	19 333 096	-7 753 440	11 579 656	12 302 265

1.2 Rozvaha v plném rozsahu – PASIVA (v celých tisících Kč) k 31. 12. 2013

Název účetní jednotky: **Vodovody a kanalizace Pardubice, a.s.**
 IČ: **60108631**
 Právní forma: **akciová společnost**
 Předmět podnikání: **hlavní předmět podnikání – provozování vodovodů a kanalizací**

Označ.	PASIVA	číslo řádku	Stav v běž. účet. období	Stav v min. účet. období
	Pasiva celkem	067	2 898 044	3 078 298
A.	Vlastní kapitál	068	2 159 207	2 136 399
A.I.	Základní kapitál	069	1 397 898	1 392 449
A.I.1.	Základní kapitál	070	1 397 898	1 392 449
A.I.2.	Vlastní akcie a vlastní obchodní podíly (-)	071		
A.I.3.	Změny základního kapitálu	072		
A.II.	Kapitálové fondy	073	394 357	394 357
A.II.1.	Emisní ažio	074	8	8
A.II.2.	Ostatní kapitálové fondy	075	394 349	394 349
A.II.3.	Oceňovací rozdíly z přecenění majetku a závazků	076		0
A.II.4.	Oceňovací rozdíly z přecenění při přeměnách	077		
A.III.	Rezervní fondy, nedělitelný fond a ostatní fondy ze zisku	078	354 619	333 690
A.III.1.	Zákonný rezervní fond / Nedělitelný fond	079	70 166	68 994
A.III.2.	Statutární a ostatní fondy	080	284 453	264 696
A.IV.	Výsledek hospodaření minulých let	081	-7 529	-7 529
A.IV.1.	Nerozdělený zisk minulých let	082		
A.IV.2.	Neuhrazená ztráta minulých let	083	-7 529	-7 529
A.IV.3.	Jiný výsledek hospodaření minulých let	084		
A.V.	Výsledek hospodaření běžného úč. období (+/-)	085	19 862	23 432
B.	Cizí zdroje	086	737 048	938 321
B.I.	Rezervy	087	0	0
B.I.1.	Rezervy podle zvláštních právních předpisů	088		0
B.I.2.	Rezerva na důchody a podobné závazky	089		
B.I.3.	Rezerva na daň z příjmů	090		
B.I.4.	Ostatní rezervy	091		
B.II.	Dlouhodobé závazky	092	122 431	59 780
B.II.1.	Závazky z obchodních vztahů	093		
B.II.2.	Závazky - ovládající a řídicí osoba	094		
B.II.3.	Závazky - podstatný vliv	095		
B.II.4.	Závazky ke společníkům, členům družstva a k účastníkům sdružení	096		
B.II.5.	Dlouhodobé přijaté zálohy	097		
B.II.6.	Vydané dluhopisy	098		
B.II.7.	Dlouhodobé směnky k úhradě	099		
B.II.8.	Dohadné účty pasivní	100		
B.II.9.	Jiné závazky	101	59 123	
B.II.10.	Odložený daňový závazek	102	63 308	59 780
B.III.	Krátkodobé závazky	103	111 677	178 931
B.III.1.	Závazky z obchodních vztahů	104	87 106	163 268
B.III.2.	Závazky - ovládající a řídicí osoba	105		
B.III.3.	Závazky - podstatný vliv	106		
B.III.4.	Závazky ke společníkům, členům družstva a k účastníkům sdružení	107		
B.III.5.	Závazky k zaměstnancům	108	6 601	6 071
B.III.6.	Závazky ze sociálního zabezpečení a zdravotního pojištění	109	3 744	3 394
B.III.7.	Stát - daňové závazky a dotace	110	10 053	-2 639
B.III.8.	Krátkodobé přijaté zálohy	111	18	18
B.III.9.	Vydané dluhopisy	112		
B.III.10.	Dohadné účty pasivní	113	4 155	3 370
B.III.11.	Jiné závazky	114		5 449
B.IV.	Bankovní úvěry a výpomoci	115	502 940	699 610
B.IV.1.	Bankovní úvěry dlouhodobé	116	457 390	626 870
B.IV.2.	Krátkodobé bankovní úvěry	117	45 550	72 740
B.IV.3.	Krátkodobé finanční výpomoci	118		
C.I.	Časové rozlišení	119	1 789	3 578
C.I.1.	Výdaje příštích období	120		
C.I.2.	Výnosy příštích období	121	1 789	3 578
	Kontrolní číslo	999	11 570 525	12 286 182

2. Výkaz zisků a ztrát v plném rozsahu (v celých tisících Kč) k 31. 12. 2013

Název účetní jednotky: **Vodovody a kanalizace Pardubice, a.s.**
 IČ: **60108631**
 Právní forma: **akciová společnost**
 Předmět podnikání: **hlavní předmět podnikání – provozování vodovodů a kanalizací**

Označ.	Text	číslo řádku	Skutečnost v účetním období	
			sledovaném	minulém
I.	Tržby za prodej zboží	01	2 250	2 465
A.	Náklady vynaložené na prodané zboží	02	1 286	1 264
+	Obchodní marže	03	964	1 201
II.	Výkony	04	585 175	597 088
II.1.	Tržby za prodej vlastních výrobků a služeb	05	584 788	596 862
II.2.	Změna stavu zásob vlastní činnosti	06		
II.3.	Aktivace	07	387	226
B.	Výkonová spotřeba	08	268 853	288 006
B.1.	Spotřeba materiálu a energie	09	95 341	103 620
B.2.	Služby	10	173 512	184 386
+	Přidaná hodnota	11	317 286	310 283
C.	Osobní náklady	12	113 244	108 331
C.1.	Mzdové náklady	13	81 405	77 789
C.2.	Odměny členům orgánů společnosti a družstva	14	541	527
C.3.	Náklady na sociální zabezpečení a zdravotní pojištění	15	27 894	26 764
C.4.	Sociální náklady	16	3 404	3 251
D.	Daně a poplatky	17	1 073	1 084
E.	Odpisy dlouhodobého nehmotného a hmotného majetku	18	161 204	154 371
III.	Tržby z prodeje dlouhodobého majetku a materiálu	19	343	1 148
III.1.	Tržby z prodeje dlouhodobého majetku	20	171	249
III.2.	Tržby z prodeje materiálu	21	172	899
F.	Zůstatková cena prodaného dlouhodobého majetku a materiálu	22	6 576	384
F.1.	Zůstatková cena prodaného dlouhodobého majetku	23	6 561	352
F.2.	Prodaný materiál	24	15	32
G.	Změna stavu rezerv a opravných položek v provozní oblasti a komplexních nákladů příštích období	25	469	-9 480
IV.	Ostatní provozní výnosy	26	5 193	2 530
H.	Ostatní provozní náklady	27	5 348	14 300
V.	Převod provozních výnosů	28		
I.	Převod provozních nákladů	29		
*	Provozní výsledek hospodaření	30	34 908	44 971
VI.	Tržby z prodeje cenných papírů a podílů	31		
J.	Prodané cenné papíry a podíly	32		
VII.	Výnosy z dlouhodobého finančního majetku	33	0	0
VII.1.	Výnosy z podílů v ovládaných a řízených osobách a v účetních jednotkách pod podstatným vlivem	34		
VII.2.	Výnosy z ostatních dlouhodobých cenných papírů a podílů	35		
VII.3.	Výnosy z ostatního dlouhodobého finančního majetku	36		
VIII.	Výnosy z krátkodobého finančního majetku	37		
K.	Náklady z finančního majetku	38		
IX.	Výnosy z přecenění cenných papírů a derivátů	39		
L.	Náklady z přecenění cenných papírů a derivátů	40		
M.	Změna stavu rezerv a opravných položek ve finanční oblasti	41		
X.	Výnosové úroky	42	342	1 259
N.	Nákladové úroky	43	8 906	12 008
XI.	Ostatní finanční výnosy	44		1 712
O.	Ostatní finanční náklady	45	2 955	4 749
XII.	Převod finančních výnosů	46		
P.	Převod finančních nákladů	47		
*	Finanční výsledek hospodaření	48	-11 519	-13 786
Q.	Daň z příjmů za běžnou činnost	49	3 527	7 806
Q.1.	splatná	50		
Q.2.	odložená	51	3 527	7 806
**	Výsledek hospodaření za běžnou činnost	52	19 862	23 379
XIII.	Mimořádné výnosy	53		53
R.	Mimořádné náklady	54		
S.	Daň z příjmů z mimořádné činnosti	55	0	0
S.1.	splatná	56		
S.2.	odložená	57		
*	Mimořádný výsledek hospodaření	58	0	53
T.	Převod podílu na výsledku hospodaření společníkům (+/-)	59		
***	Výsledek hospodaření za účetní období (+/-)	60	19 862	23 432
****	Výsledek hospodaření před zdaněním (+/-)	61	23 389	31 238
	Kontrolní číslo	99	2 549 214	2 612 612

3. Cash flow (v tis. Kč)

(přímá metoda)

Řádek	Počáteční stav k 1. 1.	ROK	
		2013	2012
	84 551	160 124	
PŘÍJMY			
	Provozní činnost – tržby	688 450	695 981
1	Tržby – vodné a stočné	616 313	608 374
2	Tržby – stav. práce, doprava, ostatní	7 389	11 128
3	Přijaté úroky, kurzové zisky	335	2 970
4	Ost. prov. výnosy, nájemné, příj. penále, ostatní	64 413	73 509
5	Poskytnutý úvěr – kontokorent	0	0
6	Poskytnutý úvěr – inv. krátkodobé	0	0
7	Poskytnutý úvěr – ČSOB (úvěr)	0	0
	Investiční činnost – příjmy	358 415	28 957
8	Přijaté zálohy od obcí	0	0
9	Ostatní fin. výnosy, prodej. majetku	343	1 148
10	Dotace ze státního rozpočtu	237 483	12 126
11	Poskytnutý úvěr na investice	120 589	15 683
	Finanční(kapitálová) čin. – příjmy	0	0
12	Přímé platby – sociální fond (ev. vratka půjček)	0	0
13	DPH nadměrný odpočet	124 520	138 367
	CELKEM PŘÍJMY	1 171 385	863 305
VÝDAJE			
	Provozní činnost – výdaje	453 091	486 422
14	Nákup materiálu, ostatní mat. nákl.	91 488	83 407
15	Nákup energie	25 431	25 771
16	Dodavatelské opravy	30 752	47 837
17	Platby služeb, ostat.	170 304	165 414
18	Odměny čl. statut.orgánu	541	526
19	Ostat.prov.výdaje a zálohy, ost. daně a popl.	12 786	43 150
20	Splátka úvěru kontokorent	0	0
21	Splátka úvěru – inv. krátkodobé	0	0
22	Splátka úvěru – ČSOB	0	0
23	Splátky úroků, kurzové ztráty	9 435	12 759
24	Platby mezd, soc.a zdravot. pojištění,daň z příjmu FO	112 354	107 558
	Provozní činnost – daně	0	0
25	Zaplacená daň z příjmu PO	0	0
	Investiční činnost – výdaje	489 436	284 901
26	Investič.činnost – výdaje vč. záloh	187 860	210 409
27	Splátky půjček – investiční	301 576	74 492
28	Finanční majetek	0	0
	Finanční(kapitálová)čin. – výdaje	2 749	2 108
29	Výdaje ze soc. fondu	2 749	2 108
30	DPH úhrada	146 845	165 447
	CELKEM VÝDAJE	1 092 121	938 878
	Konečný zůstatek k 31. 12.	163 815	84 551

4. Výkaz změn ve vlastním kapitálu (v tis. Kč)

	Základní kapitál	Emisní ážio	Ostatní fondy	Oceňovací rozdíly	Rezervní fond	Statutární fondy	Neuhrazená ztráta min. let	Kumulované zisky / ztráty	Celkem
Stav k 1. 1. 2012									
Počáteční stav	1 252 559	8	394 349		67 625	240 532	-7 529	27 371	1 974 915
Zvýšení ZK peněžitými vklady									0
Zvýšení ZK nepeněžitými vklady	139 890								139 890
Oceň. rozdíly z přec. maj. a závazků									0
Rozdělení zisku					1 369	24 164		-27 371	-1 838
Čistý zisk za dané období								23 432	23 432
Stav k 31. 12. 2012									
Zvýšení ZK peněžitými vklady	5 449								5 449
Zvýšení ZK nepeněžitými vklady									0
Oceň. rozdíly z přec. maj. a závazků									0
Rozdělení zisku					1 172	19 757		-23 432	-2 503
Čistý zisk za dané období								19 862	19 862
Stav k 31. 12. 2013									
	1 397 898	8	394 349	0	70 166	284 453	-7 529	19 862	2 159 207

Příloha k účetní závěrce

5. Popis účetní jednotky – všeobecné informace

Firma: **Vodovody a kanalizace Pardubice, a.s.**
IČ: 60108631
Založení: 1. ledna 1994
Sídlo: Teplého 2014, 530 02 Pardubice – Zelené předměstí, Česká republika
Právní forma: Akciová společnost
Spisová značka: Oddíl B, vložka 999 obchodního rejstříku vedeného Krajským soudem v Hradci Králové
Předmět podnikání: Hlavním předmětem podnikání společnosti je provozování vodovodů a kanalizací

Základní kapitál: 1 397 898 000,- Kč a je plně splacen.

Osoby podílející se více jak 20 % na základním kapitálu účetní jednotky:

Jméno/Firma	Podíl v %	
	Běžné obd.	Minulé obd.
Město Pardubice	43,46	43,27

Dle stanov akciové společnosti je výkon hlasovacího práva jednoho akcionáře omezen nejvyšším přípustným počtem hlasů, který činí 35 % z celkového počtu hlasů připadajících na vydané akcie společnosti.

Změny a dodatky provedené v uplynulém období v obchodním rejstříku:

V průběhu roku 2013 došlo ke změnám v obchodním rejstříku, a to zvýšením základního kapitálu formou peněžitých vkladů akcionářů v celkové výši 5 449 000,- Kč.

Statutární město Pardubice v částce 5 000 000,- Kč a Město Horní Jelení v částce 449 000,- Kč.

Způsob jednání za společnost:

Vůči třetím osobám, před soudy a jinými orgány jedná společnost pod její firmou v celém rozsahu jednak celým představenstvem, nebo jedním členem představenstva, který byl k tomuto představenstvem písemně pověřen. Podepisování za společnost se děje tak, že k vytištěnému nebo nadepsanému názvu obchodní firmy společnosti připojí svůj podpis předseda představenstva nebo předseda představenstva a místopředseda představenstva, v případě nepřítomnosti předsedy představenstva připojí svůj podpis místopředseda představenstva a jeden člen představenstva.

Představenstvo společnosti Vodovody a kanalizace Pardubice, a.s. schválilo tuto účetní závěrku ke zveřejnění dne 27. 3. 2014.

Členové statutárních orgánů a dozorčích orgánů k rozhodnému dni

1. Statutární orgán – představenstvo

Předseda představenstva: Ing. Michal Kolářek
Místopředseda představenstva: Ing. Josef Fedák
Místopředseda představenstva: Mgr. Ladislav Effenberk
Člen představenstva: František Brendl
Jaroslav Kocourek
Ing. Aleš Vavříčka
Blanka Zaklová

2. Dozorčí rada

Předseda dozorčí rady: Ing. Milan Barták
Místopředseda dozorčí rady: Bohuslav Kopecký
Člen dozorčí rady: Ing. Martin Bílek
Ing. Zdeněk Janeba
Ing. Jindřich Janko
Ing. Květoslava Jeníčková
Josef Kouřil
Ing. Ivana Nagyová
Iva Vinařová

6. Přehled základních účetních pravidel

Hlavní účetní zásady použité při přípravě této účetní závěrky jsou uvedeny níže. Účetní metody a zásady byly konzistentně použity pro všechna zveřejněná účetní období, jestliže není uvedeno jinak.

6.1 Základní zásady sestavení účetní závěrky

Účetní závěrka byla sestavena v souladu s CAS (českými účetními standardy).

Všechny částky jsou uvedeny v tisících Kč, jestliže není uvedeno jinak.

6.2 Konsolidace

Společnost netvoří skupinu podniků, společnost nemá investice do dceřiných podniků.

6.3 Pozemky, budovy a zařízení

Pozemky nabyté privatizací jsou vykázány v hodnotě dle pravidel pro privatizaci k datu vzniku společnosti 1. 1. 1994. Budovy, stroje a zařízení jsou vykázány v historických cenách snížených o hodnotu odpisů. Historické ceny zahrnují výdaje, které jsou přímo přiřaditelné na pořízení jednotlivých položek. Hmotná aktiva vytvořená vlastní činností jsou přímý materiál, přímé mzdy a ostatní přímo přiřaditelné náklady.

Hmotná aktiva zahrnují aktiva s dobou životnosti delší než 1 rok a s individuální vstupní cenou přesahující 40 tis. Kč. Následné výdaje jsou zahrnuty do hodnoty jednotlivých položek nebo jsou uznány jako samostatná aktiva za podmínky, že je pravděpodobné, že budoucí ekonomické užítky vytvářené aktivem poplynou do společnosti a výdaje na aktivum jsou spolehlivě měřitelné. Všechny další výdaje na opravy a údržbu jsou zaúčtovány výsledkově v průběhu účetního období, ve kterém vznikly.

Pozemky se neodepisují.

Odpisy ostatních aktiv jsou převážně vypočteny lineární metodou a představují systematické alokování odepisované částky aktiva po dobu odhadnuté doby použitelnosti aktiva (dle odpisového plánu účetní jednotky).

- Budovy	45 let
- Vodovodní a kanalizační sítě	30 až 60 let (dle použitého mat.)
- Technologická zařízení a stroje	8 až 15 let
- Dopravní prostředky, počítače, inventář	4 až 8 let

Odpisový plán vč. odpisů dlouhodobého majetku sestavila účetní jednotka v interních směrnících, kde vycházela z předpokládaného opotřebení zařazovaného majetku odpovídající běžným podmínkám jeho používání. Účetní a daňové odpisy se nerovnají.

Drobný dlouhodobý hmotný majetek do 40 tis. Kč je veden jako zásoba a je účtován do nákladů společnosti při vyskladňování na účet 501 55 – Spotřeba materiálu.

6.4 Nehmotná aktiva

Nehmotná aktiva zahrnují aktiva s dobou životnosti delší než 1 rok a s individuální vstupní cenou přesahující 60 tis. Kč.

6.5 Investice

Investice jsou klasifikovány do následujících kategorií: cenné papíry oceňované reálnou hodnotou proti nákladům a výnosům, půjčky a pohledávky, investice držené do splatnosti a realizovatelná finanční aktiva. Klasifikace záleží na účelu, pro který byly investice pořízeny. Vedení stanoví příslušnou klasifikaci investic při jejich výchozím zachycení a toto zařazení ke každému datu vykázání přehodnocuje. Změny reálné hodnoty realizovatelných cenných papírů se účtují do vlastního kapitálu.

6.6 Zásoby

Zásoby se vykazují v pořizovacích cenách. Účtování zásob je prováděno způsobem A evidence zásob. Ocenění zásob nakoupených je prováděno ve skutečných pořizovacích cenách zahrnujících cenu pořízení, vedlejší pořizovací náklady (dopravné, balné, clo, provize, pojistné apod.)

Výdej zásob při vyskladnění se provádí metodou FIFO (first-in-first-out).

6.7 Obchodní pohledávky

Obchodní pohledávky se prvotně vykazují v reálné hodnotě, opravná položka na snížení hodnoty pohledávky je tvořena, jestliže má společnost objektivní podklad, že nebude schopna inkasovat celou částku splatnou k termínu splatnosti pohledávek (tj. u „rizikových“ pohledávek).

6.8 Peněžní prostředky a peněžní ekvivalenty

Peněžní prostředky a peněžní ekvivalenty zahrnují finanční hotovost (peníze v pokladně a stav peněžních prostředků na běžných účtech).

6.9 Přijaté půjčky

Při výchozím zachycení se přijaté půjčky účtují v reálné hodnotě snížené o transakční náklady.

Půjčky jsou klasifikovány jako krátkodobé závazky se splatností do 1 roku a jako dlouhodobé se splatností delší než 1 rok

6.10 Odložená daň z příjmu

Odložená daň z příjmu je účtována v plné výši s použitím závazkové metody (při použití rozvahového přístupu), z přechodných rozdílů vznikajících mezi daňovou hodnotou aktiv a závazků a jejich účetní hodnotou v účetní závěrce. Odložená daň z příjmu se stanoví za použití daňové sazby (a daňových zákonů), které byly schváleny nebo proces jejich schvalování je v podstatě dokončen a o kterých se předpokládá, že budou účinné v období, ve kterém bude příslušná daňová pohledávka realizována nebo závazek odložené daně z příjmu vyrovnán.

6.11 Penzijní systém

Na základě zákonem stanoveného procentního podílu z hrubých mezd jsou odváděny příspěvky na pojistné na sociální zabezpečení a na státní politiku zaměstnanosti. Náklady na sociální zabezpečení jsou zaúčtovány jako náklad do účetního období jako související mzdové náklady. Společnost nemá další důchodové závazky.

6.12 Zaměstnanecké požitky

Penzijní a obdobné příspěvky zaměstnancům

Společnost realizuje dva druhy penzijních příspěvků, a to příspěvek na penzijní připojištění zaměstnanců a příspěvek na kapitálové životní pojištění zaměstnanců (dle příslušné vnitropodnikové směrnice). Společnost hradí příspěvky do samostatných penzijních či životních fondů spravovaných veřejnými nebo soukromými subjekty. Společnost nemá žádné další platební závazky. Příspěvky jsou vykazovány jako sociální náklady s přímou vazbou na závazkové vztahy k zaměstnancům.

6.13 Rezervy

Akciová společnost v roce 2013 nevytvořila žádnou rezervu.

6.14 Vykazování výnosů

Výnosy představují reálnou hodnotu prodeje zboží a služeb bez daně z přidané hodnoty, které se vykazují do období se kterým věcně a časově souvisí.

Vzhledem k hlavnímu předmětu podnikání společnosti, tj. provozování vodovodů a kanalizací a s tím související i dodávky pitné vody a odvádění odpadních vod podnikatelům i obyvatelstvu, je pro společnost rozhodující výše přijatých tržeb za vodné a stočné, event. srážkových vod od podnikatelských subjektů, a to na základě příslušných písemných smluv s jednotlivými odběrateli.

6.15 Výplata dividend

Výplata dividend akcionářům společnosti se vykazuje v účetní závěrce jako závazek v období, ve kterém jsou dividendy schváleny akcionáři společnosti.

Dividendy nebyly dosud ve společnosti vypláceny.

6.16 Státní dotace

Dotace je vykázána v reálné hodnotě, pokud má společnost přiměřenou jistotu, že splní podmínky, které jsou s dotací spojené a dotace bude přijata.

Státní dotace na úhradu nákladů se uznávají na systematickém základě jako výnosy v období vykazování souvisejících nákladů.

Společnost dále získává i státní podporu formou bezúročných půjček (úvěrů) na pořízení dlouhodobého majetku při nulových úrokových sazbách. Úvěry byly zpravidla poskytovány Českomoravskou záruční a rozvojovou bankou, a.s., (dále jen ČMZRB) nebo SFŽP ČR, a to jako „zvýhodněné“ bezúročné úvěry dle Programu podpory vodohospodářských investic v České republice. Společnost tedy získává i státní podporu formou půjček (úvěrů) při nulových nebo nízkých úrokových sazbách.

6.17 Přepočítání cizích měn na českou měnu

Při přepočtu cizích měn na českou měnu používá společnost aktuální denní kurz vyhlášený ČNB.

6.18 Přehled o peněžních tocích – cash flow

Přehled o peněžních tocích je sestaven přímou metodou.

7. Pozemky, budovy a zařízení

Pozemky, budovy a zařízení

Dlouhodobý hmotný majetek (bez poskytnutých záloh)

Náklady/ocenění	Pozemky	Budovy, stavby	Stroje a zařízení	Dopravní prostředky a ostatní	Pořízení investic	CELKEM
Pořizovací cena k 1. 1. 2012	50 707	3 329 710	475 490	84 699	124 044	4 064 650
Přírůstky	1 682	227 082	3 069	8 044	462 806	702 683
Úbytky	0	0	-2 664	-646	0	-3 310
Převody	0	0	0	0	-251 241	-251 241
Pořizovací cena k 31. 12. 2012	52 389	3 556 792	475 895	92 097	335 609	4 512 782
Oprávký k 1. 1. 2012	0	1 326 555	229 697	67 674	0	1 623 926
Odpisy daného roku	0	104 517	42 528	5 956	0	153 001
Úbytky	0	0	-2 664	-646	0	-3 310
Převody	0	0	0	0	0	0
Oprávký k 31. 12. 2012	0	1 431 072	269 561	72 984	0	1 773 617
Netto hodnota k 31. 12. 2012	52 389	2 125 720	206 334	19 113	335 609	2 739 165

Náklady/ocenění	Pozemky	Budovy, stavby	Stroje a zařízení	Dopravní prostředky a ostatní	Pořízení investic	CELKEM
Pořizovací cena k 1. 1. 2013	52 389	3 556 792	475 895	92 097	335 609	4 512 782
Přírůstky	84	119 448	103 562	870	88 415	312 379
Úbytky	0	-485	-15 877	-1 400	0	-17 762
Převody	0	0	0	0	-387 419	-387 419
Pořizovací cena k 31. 12. 2013	52 473	3 675 755	563 580	91 567	36 605	4 419 980
Oprávký k 1. 1. 2013	0	1 431 072	269 561	72 984	0	1 773 617
Odpisy daného roku	0	108 166	53 284	5 186	0	166 636
Úbytky	0	-485	-15 877	-1 400	0	-17 762
Převody	0	0	0	0	0	0
Oprávký k 31. 12. 2013	0	1 538 753	306 968	76 770	0	1 922 491
Netto hodnota k 31. 12. 2013	52 473	2 137 002	256 612	14 797	36 605	2 497 489

V průběhu roku 2013 byl pořízen dlouhodobý hmotný majetek (investiční akce a investice realizované vlastními pracovníky-aktivace dlouhodobého majetku) v celkové výši 89,4 mil. Kč (2012: 464,3 mil. Kč), v tom investiční akce Modernizace BČOV Pardubice 53,4 mil. Kč (2012: 274,7 mil. Kč), aktivace dlouhodobého majetku činily 0,3 mil. Kč (2012: 0,2 mil. Kč) a ostatní investice ve výši 35,7 mil. Kč.

Na realizaci investiční akce „Skupinový projekt Labe-Loučná“ (dále jen „Labe-Loučná“) měla společnost přiznanou dotaci z Fondu soudržnosti ve výši 12,511 mil. EUR. V roce 2012 byla proplacena dotace z Fondu soudržnosti ve výši 10,009 mil. EUR, což je 80 % přiznané dotace (z 12,511 mil. EUR) v souladu s „Podmínkami poskytnutí dotace“. Zbýlá část ve výši 2,502 mil. EUR byla společnosti uhrazena dne 26. 3. 2013. Dále v souvislosti s touto investiční akcí společnost obdržela dne 13.6.2013 od Ministerstva financí ČR dotaci ve výši 38,5 tis. EUR za účelem refundace prostředků vynaložených společností na realizaci této investiční akce (úroky vygenerované za dobu trvání projektu).

Významnou investiční akcí i v roce 2013 je Modernizace BČOV Pardubice. V souladu s vydaným stavebním povolením byl od 1. 1. 2013 zahájen zkušební provoz, který bude probíhat do 31. 12. 2014. K 31. 12. 2013 (tj. za roky 2007 až 2013) byl pořízen majetek v celkové hodnotě 394,6 mil. Kč. V roce 2013 byla na tuto akci přiznána Ministerstvem životního prostředí investiční dotace v celkové výši 203 mil. Kč, na účet společnosti byla základě příslušných žádostí o proplacení způsobilých výdajů k 31. 12. 2013 zaslána částka ve výši 153,6 mil. Kč. Odložené úplaty (investiční dotace) k 31. 12. 2013 byly přiznány v celkové výši 59,1 mil. Kč. V roce 2013 došlo k částečné likvidaci (vyřazení) nepoužitelného dlouhodobého hmotného majetku BČOV ve výši 6,5 mil. Kč.

V roce 2013 a 2012 nedošlo ke kapitalizaci úroků.

Dotace na pořízení dlouhodobého majetku (v tis. Kč/EUR)

Akce	Poskytovatel	Přiznaná výše celkem	Přijatá výše dotace v jednotlivých letech				
			2013	2012	2011	2010	do roku 2009
	Fond soudržnosti	12 511 EUR	2 502 EUR	0 EUR	0 EUR	0 EUR	10 009 EUR
1 Skupinový projekt Labe - Loučná	SFŽP-mimořádná dotace (kompenzace kurzových ztrát)	16 878 Kč	0 Kč	0 Kč	0 Kč	0 Kč	16 878 Kč
2 Modernizace BČOV	ČIŽP - odložené úplaty	59 122 Kč	19 298 Kč	11 373 Kč	21 437 Kč	7 014 Kč	0 Kč
3 Modernizace BČOV	MŽP - dotace z Fondu soudržnosti a SFŽP	203 027 Kč	153 558 Kč				

Dále v souvislosti s investiční akcí Skupinový projekt Labe-Loučná společnost obdržela v roce 2013 od Ministerstva financí ČR dotaci ve výši 38,5 tis. EUR za účelem refundace prostředků vynaložených společností na realizaci této investice (úroky vygenerované za dobu trvání projektu).

8. Nehmotná aktiva

Nehmotný majetek

	Software	Pořízení investic	CELKEM
Pořizovací cena k 1. 1. 2012	15 194	0	15 194
Přírůstky	1 313	1 521	2 834
Převody z DNM	0	0	0
Úbytky	0	-1 313	-1 313
Pořizovací cena k 31. 12. 2012	16 507	208	16 715
Oprávy k 1. 1. 2012	8 664	0	8 664
Odpisy daného roku	1 721	0	1 721
Úbytky	0	0	0
Oprávy k 31. 12. 2012	10 385	0	10 385
Netto hodnota k 31. 12. 2012	6 122	208	6 330

	Software	Pořízení investic	CELKEM
Pořizovací cena k 1. 1. 2013	16 507	208	16 715
Přírůstky	832	1 010	1 842
Převody z DNM	0	0	0
Úbytky	-960	-1 218	-2 178
Pořizovací cena k 31. 12. 2013	16 379	0	16 379
Oprávy k 1. 1. 2013	10 385	0	10 385
Odpisy daného roku	1 640	0	1 640
Úbytky	-960	0	-960
Oprávy k 31. 12. 2013	11 065	0	11 065
Netto hodnota k 31. 12. 2013	5 314	0	5 314

V roce 2013 došlo k pořízení dlouhodobého nehmotného majetku ve výši 1 mil. Kč (hydraulický model, pasportizace a vyhodnocení rozdělení úniků ve vod. síti města Pardubic).

9. Finanční investice

Finanční investice

Typ investice	Netto hodnota k 31. 12. 2013	Netto hodnota k 31. 12. 2012
Stav k 1. lednu	889	889
Přírůstky	0	0
Stav k 31. prosinci	889	889

Jedná se o finanční majetek – finanční vklad do Sdružení k vytvoření a využívání digitální technické mapy města Pardubic (dále jen DTMMP). Sdružení je zájmovým sdružením právnických osob (Statutární město Pardubice, ČEZ Distribuce, a.s., RWE Distribuční služby, s.r.o., Služby města Pardubic, a.s., Elektrárny Opatovice, a.s. a Vodovody a kanalizace Pardubice, a.s.).

10. Zásoby

Zásoby

Celkový přehled – rozvaha	Netto hodnota k 31. 12. 2013	Netto hodnota k 31. 12. 2012
Materiál	11 505	11 386
Zboží	0	0
Celkem	11 505	11 386

Zásoby materiálu z převážné části tvoří: litinové tvarovky, armatury, trubky PVC apod. pro zajištění provozu vodo-
vodních a kanalizačních řadů.

11. Obchodní a jiné pohledávky

Obchodní a jiné pohledávky

Celkový přehled – rozvaha	Netto hodnota k 31. 12. 2013	Netto hodnota k 31. 12. 2012
Obchodní pohledávky ¹⁾	43 534	50 101
Daně, dotace, sociální a zdravotní pojištění	0	-1 119
Poskytnuté zálohy	3 578	3 471
Dohadné účty aktivní	80 495	80 261
Jiné pohledávky	61 226	74 660
Celkem	188 833	207 374

Pozn.: ¹⁾ pohledávky ve lhůtě splatnosti: 36 765 tis. Kč, po lhůtě splatnosti 6 769 tis. Kč

Hodnota opravných položek na snížení hodnoty pohledávek v roce 2013 činí 4,6 mil. Kč (2012: 4,1 mil. Kč).

Hodnota dohadných položek aktivních je ve výši cca 80,5 mil. Kč (2012: 80,2 mil. Kč), jedná se především o dohad-
nou položku za vodné a stočné ve výši 72,7 mil. Kč (2012: 70,9 mil. Kč).

Jiné pohledávky v roce 2013 vykazují výši 61,2 mil. Kč (2012: 74,7 mil. Kč). Z toho nejvýznamnější pohledávka je z
titulu dotace MŽP (z fondu soudržnosti a SFŽP) na investiční akci Modernizace BČOV Pardubice v částce 49,5 mil. Kč
(neuhrazený zůstatek přiznané dotace v celkové výši 203 mil. Kč, který bude postupně uvolněn na základě přísluš-
ných žádostí o proplacení způsobilých výdajů).

12. Peněžní prostředky a peněžní ekvivalenty

Peníze, peněžní ekvivalenty (v Kč)

	Peníze
Stav k počátku období k 1. 1.	84 550 733,54
Pohyb za období	79 264 433,34
Stav na konci období k 31. 12.	163 815 166,88

Účetní hodnota peněz a peněžních ekvivalentů odpovídá jejich reálné hodnotě.

13. Půjčky a úvěry

Půjčky a úvěry (závazky)

	Netto hodnota k 31. 12. 2013	Netto hodnota k 31. 12. 2012
Úvěry (úvěr, kontokorent, ostatní půjčky)	482 880	675 626
Návratné finanční výpomoci	0	0
Bezúročné půjčky (ČMZRB) se státní zárukou	20 060	23 984
Celkem	502 940	699 610
Mínus splátky splatné za více než jeden rok	-457 390	-626 870
Bankovní úvěry a přečerpání účtů splatné do jednoho roku	45 550	72 740

Rozbor dlouhodobých půjček a úvěrů

	Netto hodnota k 31. 12. 2013	Netto hodnota k 31. 12. 2012
Splatné déle než 1 rok	457 390	626 870
Celkem	457 390	626 870

Rozbor krátkodobých půjček a úvěrů

	Netto hodnota k 31. 12. 2013	Netto hodnota k 31. 12. 2012
Krátkodobá část dlouhodobých úvěrů	45 550	72 740
Jiné krátkodobé půjčky a úvěry	0	0
Celkem	45 550	72 740

Rozpis splátek závazků na financování investičních akcí:

	Věřitel	Výše závazku celkem (předpis)	Splat. do roku:	Splaceno do 31. 12. 2013	Zůstatek závazku k 31. 12. 2013 celkem	v tom:	
						krátkodobá část	dlouhodobá část
1	Úvěry se státní zárukou (bezúročné) na inv. akce ČMZRB, a.s.	47 585	2021	27 525	20 060	3 925	16 135
2	Úvěr - splátka kupní ceny za BČOV Pardubice ČSOB, a.s.	285 000	2025	59 665	225 335	16 696	208 639
3	Úvěr-na inv. akci Skupinový projekt Labe-Loučná ČSOB, a.s.	332 504	2026	74 959	257 545	24 929	232 616
	CELKEM	x	x	x	502 940	45 550	457 390

Pozn.:

ČMZRB = Českomoravská záruční a rozvojová banka

ČSOB = Československá obchodní banka

Návratné finanční výpomoci a půjčky (ČMZRB) mají charakter bezúročných půjček (úvěrů) na pořízení dlouhodobého majetku při nulových úrokových sazbách, a to jako „zvýhodněné“ bezúročné půjčky se státní zárukou.

Položky dlouhodobých bankovních úvěrů a návratných finančních výpomocí jsou zajištěny zástavním právem k pozemkům, budovám a stavbám zejména ve prospěch ČMZRB, a.s. a ČSOB, a.s.

Účetní zůstatková hodnota zastaveného majetku (zůstatková cena) k 31. 12. 2013 je ve výši 362 mil. Kč.

Společnost dne 1. 10. 2013 uhradila zbývající část jistiny společnosti Synthesia Semtín ve výši 34 mil. Kč jako jednorázovou splátku kupní ceny za BČOV Pardubice v roce 2006.

Výše nesplaceného úvěru ČSOB (viz. výše ř. 2) za nákup BČOV k 31. 12. 2013 činí 225,3 mil. Kč. Úvěrová smlouva s ČSOB, a.s. na nákup BČOV ve výši 285 mil. Kč byla uzavřena dne 21. 10. 2009. Úvěr je zajištěn zástavním právem k nemovitostem a movitým věcem ve vlastnictví společnosti a dále i ručením na základě prohlášení ručitele Statutárního města Pardubice do souhrnné výše zajišťovaného závazku v částce 183 mil. Kč.

Výše nesplaceného úvěru ČSOB (viz. výše ř. 3) na financování investiční výstavby Skupinový projekt Laba-Loučná k 31. 12. 2013 činí 257,5 mil. Kč (ke dni 26. 3. 2013 společnost snížila zůstatek jistiny o částku 2,5 mil. EUR, které obdržela z Fondu soudržnosti jako uvolněnou pozastavenou dotaci na financování investiční akce).

Společnost dne 26. 9. 2013 uhradila zbývající část jistiny SFŽP ve výši 18,9 mil. Kč jako jednorázovou splátku návratné finanční výpomoci na investiční akci Skupinový projekt Labe-Loučná.

Společnost dále uhradila dne 18. 10. 2013 zůstatek jistiny ČSOB ve výši 120,6 mil. Kč jako jednorázovou splátku úvěru na pořízení investiční akce Modernizace BČOV Pardubice.

14. Obchodní a jiné závazky

Obchodní a jiné závazky

Druh závazku	Zůstatek k 31. 12. 2013	Zůstatek k 31. 12. 2012
Dlouhodobé závazky ¹⁾	122 430	59 780
Krátkodobé závazky	111 678	178 930
<i>v tom: závazky z obchodních vztahů</i>	<i>87 106</i>	<i>163 268</i>
<i>daně, dotace, soc. a zdrav.pojištění, zaměstnanci</i>	<i>20 417</i>	<i>6 842</i>
<i>dohadné účty pasivní</i>	<i>4 155</i>	<i>3 370</i>
<i>jiné závazky</i> ²⁾	<i>0</i>	<i>5 450</i>
Celkem	234 108	238 710

¹⁾ 2013: dlouhodobé závazky z titulu odložené daně ve výši 63 308 tis. Kč a 59 122 tis. Kč dlouhodobý závazek z titulu předpisu odložených úplat na financování BČOV Pardubice

²⁾ 2012: jiné závazky - zejména podíl Statutárního města Pardubice ve výši 5 mil. Kč na investiční akci Multifunkční hala dostihového závodiště Pardubice (kanalizace splašková, tlaková vč. čerpací stanice) - v roce 2013 prostředky vloženy do společnosti formou peněžitého vkladu

15. Odložená daň

Odložená daň

Odložený daňový závazek	Rozdíl daňových a účetních zůstatkových cen dlouhodobého majetku
Stav k začátku běžného období	59 780
Účtováno do výsledovky	3 527
Stav ke konci běžného období	63 307

16. Základní kapitál

Základní kapitál

	Akcie na jméno v listinné podobě	Akcie na majitele v listinné podobě	Celkem
Počáteční stav k 1. 1. 2012	1 176 220	76 339	1 252 559
Zvýšení základního kapitálu nepeněžitými vklady	139 890	0	139 890
Stav na konci období k 31. 12. 2012	1 316 110	76 339	1 392 449

	Akcie na jméno v listinné podobě	Akcie na majitele v listinné podobě	Celkem
Počáteční stav k 1. 1. 2013	1 316 110	76 339	1 392 449
Zvýšení základního kapitálu peněžitými vklady	5 449	0	5 449
Stav na konci období k 31. 12. 2013	1 321 559	76 339	1 397 898

Základní kapitál společnosti k 31. 12. 2013 činí 1 397 898 tis. Kč ve jmenovité hodnotě 1 000,- Kč za akcii. V roce 2013 došlo k navýšení základního kapitálu společnosti formou peněžitých vkladů ve výši 5 449 tis. Kč. Základní kapitál je celý splacen.

O zvýšení základního kapitálu společnosti rozhoduje valná hromada akcionářů společnosti. Kmenové akcie jsou klasifikovány jako vlastní kapitál.

Společnost v průběhu účetního období nenabyla a nemá v držení vlastní akcie.

17. Kapitálové fondy

O rozdělení zisku společnosti rozhoduje valná hromada na návrh představenstva po přezkoumání tohoto návrhu dozorčí radou.

Zisk společnosti dosažený v účetním období po splnění daňových povinností podle obecně závazných daňových předpisů, po přidělu do rezervního fondu a případně jiných fondů společnosti a po rozdělení na další účely schválené valnou hromadou lze použít k výplatě dividend a tantiém.

Společnost rozděluje vykázaný hospodářský výsledek po zdanění do následujících fondů:

- **zákonný rezervní fond** (doplňuje se ve výši minimálně 5 % z čistého zisku za uplynulé účetní období a to do doby, kdy jeho výše dosáhne 20% základního kapitálu),
- **statutární fondy** – ve smyslu stanov akciové společnosti lze vytvářet i další fondy - sociální fond, fond investic (mimo zákonného rezervního fondu) a přispívat do nich ze svého čistého zisku. Tvorba a použití těchto fondů se řídí pravidly stanovenými na základě kolektivního vyjednávání a usnesení valné hromady.

Řízení kapitálu:

Řízení vlastního kapitálu společnosti podléhá rozhodnutí valné hromady akcionářů společnosti.

18. Tržby

Výnosy (tržby)

	2013	2012
Tržby za vodné a stočné (vč. zúčt. dohad. pol.)	531 055	533 422
Ostatní tržby (stavební, doprava, prodej zboží apod.)	56 370	66 131
Ostatní výnosy	5 878	6 702
Celkem	593 303	606 255

19. Odpisy

Odpisy

	2013	2012
Odpisy dlouhodobého majetku	161 204	154 371

V roce 2013 došlo k zařazení následujících významných investičních akcí do dlouhodobého majetku společnosti:

- Modernizace BČOV Pardubice (190 862 tis. Kč)
- Vodovod Nerudova ul. Přelouč (3 882 tis. Kč)
- Fotovoltaika ČS Luhy (497 tis. Kč)
- Kanalizace Pardubice - Rokycanova ul, Na Spravedlivosti (6 583 tis. Kč)
- Kanalizace Sezemice (1 000 tis. Kč)
- Fotovoltaika ČOV Holice (969 tis. Kč)
- Kanalizace Na Ležánkách Pardubice (2 063 tis. Kč)
- Vodovod Na Ležánkách Pardubice (2 616 tis. Kč)
- Administrativní budova společnosti - stavební úpravy (7 977 tis. Kč)
- Vodovod Dubina Pardubice (680 tis. Kč)
- Vodovod Srnojedy (1 014 tis. Kč)

20. Finanční náklady/výnosy

Finanční náklady/výnosy

	2013	2012
Nákladové úroky	8 907	12 008
Výnosové úroky	342	1 259
Ostatní finanční náklady	2 955	4 748
Ostatní finanční výnosy	0	1 712

Výše ostatních finančních nákladů obsahuje zejména správní poplatky, poplatky peněžním ústavům a náklady související se zajištěním úrokových rizik dlouhodobých úvěrů.

21. Zaměstnanci společnosti, osobní náklady a poskytnutá peněžní plnění

Zaměstnanci	2013	2012
Kategorie: Dělníci	157	156
THP (technicko – hospodářští pracovníci)	84	81
Celkem	241	237

Zaměstnanci společnosti, osobní náklady (v Kč)

	Zaměstnanci celkem		z toho: řídicích prac.	
	2013	2012	2013	2012
Průměrný přepočtený počet zaměstnanců	241	237	4	4
Mzdové náklady	81 404 875	77 189 185	4 478 824	4 222 766
Odměny členům statutárních orgánů spol.	216 406	293 400	75 000	75 000
Odměny členům dozorčích orgánů spol.	325 026	233 400	96 600	96 600
Náklady na sociální zabezpečení	27 893 781	26 764 460	1 601 826	1 533 493
Sociální náklady	2 490 868	1 838 921	33 000	24 006
Osobní náklady celkem	112 330 956	106 319 366	6 285 250	5 951 865

Poskytnutá peněžitá či jiná plnění (v Kč)

Druh plnění	Výše peněžního a naturálního plnění stávajícím členům orgánů					
	statutárních		řídících		dozorčích	
	2013	2012	2013	2012	2013	2012
Půjčky a úvěry				0		
Poskytnuté záruky				0		
Důchodové připojištění			33 600	33 600		
Užívání automobilu pro soukromé účely			27 000	27 000		
Jiné						
Celkem	0	0	60 600	60 600	0	0

22. Zisk na akcii

	2013	2012
Zisk připadající na akcionáře společnosti (v tis. Kč)	19 862,00	23 432,00
Základní ukazatel zisku na akcii (v Kč)	14,21	16,83

23. Transakce se spřízněnými osobami

Za spřízněnou osobu je považováno Město Pardubice (osoba s podstatným vlivem na hlasovacích právech ve společnosti).

Kompletní Zpráva o vztazích mezi ovládající a ovládanou osobou je uvedena ve výroční zprávě společnosti za rok 2013 jako její nedílná součást.

K 31. 12. 2013 nemá společnost za Městem Pardubice žádné významné pohledávky.

24. Události po rozvahovém dni

Po rozvahovém dni nenastaly žádné významné skutečnosti, které by mohly mít závažný dopad na prezentaci společnosti a její hospodářské výsledky.

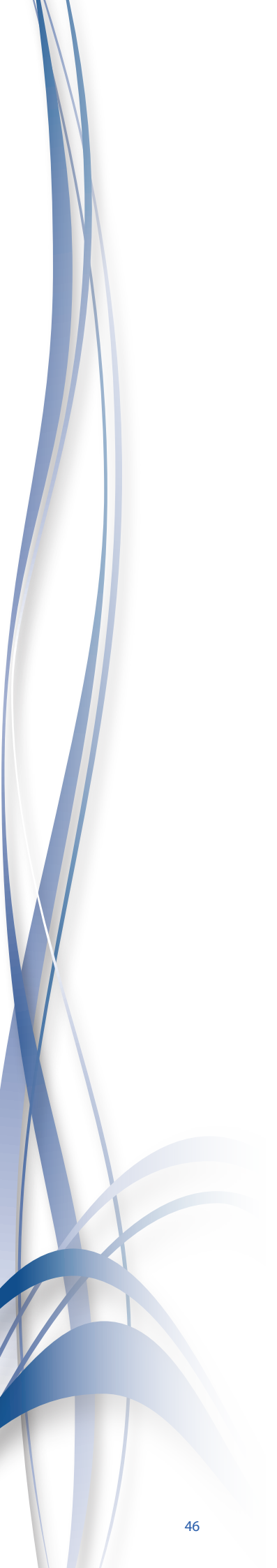
V Pardubicích dne 27. 3. 2014

Sestavil a zpracoval: Ing. Ivana Nagyová

Statutární orgán:



Ing. Michal Kolářek



Zpráva
Nezávislého auditora
o ověření účetní závěrky
k 31. 12. 2013

společnosti
Vodovody a kanalizace Pardubice,
a.s.

zprávu předkládá:

SYSTEMA AUDIT a.s.

číslo auditorského oprávnění 237

Sukova 1935

530 02 Pardubice

Zpráva je určena akcionářům společnosti Vodovody a kanalizace Pardubice, a.s..

Provedli jsme audit přiložené účetní závěrky společnosti Vodovody a kanalizace Pardubice, a.s., Teplého 2014, 530 02 Pardubice, IČ: 601 08 631, která se skládá z rozvahy k 31.12.2013, výkazu zisku a ztráty, přehledu o změnách vlastního kapitálu a přehledu o finančních tocích za rok končící 31.12.2013 a přílohy této účetní závěrky, která obsahuje popis použitých podstatných účetních metod a další vysvětlující informace.

Odpovědnost statutárního orgánu účetní jednotky za účetní závěrku

Statutární orgán společnosti Vodovody a kanalizace Pardubice, a.s. je odpovědný za sestavení účetní závěrky, která podává věrný a poctivý obraz v souladu s českými účetními předpisy, a za takový vnitřní kontrolní systém, který považuje za nezbytný pro sestavení účetní závěrky tak, aby neobsahovala významné nesprávnosti způsobené podvodem nebo chybou.

Odpovědnost auditora

Naši odpovědností je vyjádřit na základě našeho auditu výrok k této účetní závěrce. Audit jsme provedli v souladu se zákonem o auditorech, mezinárodními auditorskými standardy a souvisejícími aplikačními doložkami Komory auditorů České republiky. V souladu s těmito předpisy jsme povinni dodržovat etické požadavky a naplánovat a provést audit tak, abychom získali přiměřenou jistotu, že účetní závěrka neobsahuje významné nesprávnosti.

Audit zahrnuje provedení auditorských postupů k získání důkazních informací o částkách a údajích zveřejněných v účetní závěrce. Výběr postupů závisí na úsudku auditora, zahrnujícím i vyhodnocení rizik významné nesprávnosti údajů uvedených v účetní závěrce způsobené podvodem nebo chybou. Při vyhodnocování těchto rizik auditor posoudí vnitřní kontrolní systém relevantní pro sestavení účetní závěrky podávající věrný a poctivý obraz. Cílem tohoto posouzení je navrhnout vhodné auditorské postupy, nikoli vyjádřit se k účinnosti vnitřního kontrolního systému účetní jednotky. Audit též zahrnuje posouzení vhodnosti použitých účetních metod, přiměřenosti účetních odhadů provedených vedením i posouzení celkové prezentace účetní závěrky.

Jsme přesvědčeni, že důkazní informace, které jsme získali, poskytují dostatečný a vhodný základ pro vyjádření našeho výroku.

Výrok auditora

Podle našeho názoru účetní závěrka podává věrný a poctivý obraz aktiv a pasiv společnosti Vodovody a kanalizace Pardubice, a.s. k 31.12.2013 a nákladů a výnosů a výsledku jejího hospodaření a peněžních toků za rok končící 31.12.2013 v souladu s českými účetními předpisy.

SYSTEMA AUDIT a.s.

Sukova 1935, Pardubice

číslo auditorského oprávnění 237

ing. Jiří Stříteský

číslo auditorského oprávnění 149

v Pardubicích dne 27.3.2014



Zpráva dozorčí rady Vodovody a kanalizace Pardubice, a.s. o kontrolní činnosti, včetně stanoviska k účetní závěrce, zprávě statutárního orgánu společnosti a návrhu rozdělení zisku za rok 2013.

V souladu s příslušnými ustanoveními obchodního zákoníku a § 36 stanov společnosti Vodovody a kanalizace Pardubice, a.s. prováděla dozorčí rada kontrolu výkonu v působnosti představenstva a uskutečňování podnikatelské činnosti společnosti.

V roce 2013 byla svolána DR osmkrát k projednání vyžádaných písemných podkladů a materiálů projednávaných a schvalovaných představenstvem společnosti. Na jednáních dozorčí rady k podání podrobnějších informací k projednávané problematice, byli zvaní předseda a místopředseda představenstva včetně vedoucích pracovníků společnosti.

Vzájemná informovanost mezi orgány společnosti byla zajištěna pravidelnou účastí předsedy dozorčí rady na jednáních představenstva.

V rámci pravomocí se dozorčí rada zabývala kontrolou hospodářských výsledků společnosti a hodnocením finanční situace, obchodní politiky společnosti, zejména problematikou vývoje salda pohledávek a cenotvorbou v oblasti vodného a stočného.

Jako členové komisí pro zadávání veřejných zakázek, hodnocení nabídek a výběru zhotovitelů v oblasti investiční činnosti a významných dodavatelských oprav, dozorčí rada zabezpečila dohled nad správnou aplikací zákona o veřejných zakázkách.

Dále věnovala pozornost dodržování vnitřních předpisů a dohod vyplývajících z Kolektivní smlouvy a plnění podnikatelského záměru akciové společnosti v oblasti investiční výstavby a oprav infrastrukturního majetku.

V závěru roku se dozorčí rada zabývala otázkou připravenosti na změnu dokumentů u společnosti ve vazbě na nový občanský zákoník, zákon o obchodních korporacích a některých opatřeních ke zvýšení transparentnosti akciových společností.

Dozorčí rada kontrolovala na každém jednání průběžné vyhodnocení ukazatelů zkušební provozu BČOV Pardubice. Z dosavadních výsledků lze konstatovat, že nejsou známy žádné skutečnosti o nesplnění stanovených limitů stanovených orgány státní správy.

V souvislosti stále trvajícího soudního řízení ve věci „Zhotovení stavebního díla Modernizace BČOV Pardubice“, které je vedeno u Krajského soudu v Brně, DR požádala představenstvo, aby nejpozději do 30. 6. 2014 informovala DR o všech jejích aktivitách souvisejících s běžící promlčecí dobou tak, aby nedošlo k jejímu promlčení v rámci případného vymáhání škody.

Dozorčí rada přezkoumala roční účetní závěrku, návrh na rozdělení zisku, Zprávu o vztazích mezi ovládající a ovládanou osobou a o vztazích mezi ovládanou osobou a ostatními osobami ovládanými stejnou ovládající osobou za rok 2013. Konstatovala, že účetní závěrka byla sestavena v souladu s Českými účetními standardy a podává obraz o skutečné finanční situaci, nákladech, výnosech a výsledku hospodaření za rok 2013.

Na základě přezkoumaných dokumentů o hospodaření společnosti a pozitivního výroku auditora, dozorčí rada navrhuje valné hromadě schválit za rok 2013 výroční zprávu včetně Zprávy o vztazích, roční účetní závěrky a návrhu na rozdělení zisku.


Zpráva dozorčí rady byla projednána a schválena dozorčí radou na jednání dne 28. 3. 2014.

Pardubice dne 28. 3. 2014



Ing. Milan Barták
předseda dozorčí rady





Vodovody a kanalizace Pardubice, a.s.
Sídlo: Teplého 2014, Pardubice
PSČ: 530 02