



VODOVODY A KANALIZACE
PARDUBICE, a.s.

VÝROČNÍ ZPRÁVA

2016

1 Základní údaje

Obchodní jméno: Vodovody a kanalizace Pardubice, a.s.

Sídlo: Teplého 2014, Pardubice

PSČ: 530 02

IČO: 60108631

Zápis v obchodním rejstříku: Krajský soud v Hradci Králové v oddíle B, vložce č. 999 ke dni 1. 1. 1994

Forma založení: Zakladatelskou listinou ze dne 12. 10. 1993 ve formě notářského zápisu

Právní forma: akciová společnost

Společnost byla založena jako akciová společnost Fondem národního majetku České republiky se sídlem v Praze 2, Rašínovo nábřeží 42 podle § 172 obchodního zákoníku. Jediným zakladatelem je Fond národního majetku ČR, na který přešel majetek státního podniku ve smyslu § 11 odst. 2. zákona č. 92/1991 Sb. ve znění zákona č. 210/1993 Sb.

Předmět podnikání dle Stanov akciové společnosti článku 5:

1. Výroba, obchod a služby neuvedené v přílohách 1 až 3 živnostenského zákona
2. Provádění staveb, jejich změn a odstraňování
3. Silniční motorová doprava - nákladní vnitrostátní provozovaná vozidly o největší povolené hmotnosti do 3,5 tuny včetně, - nákladní vnitrostátní provozovaná vozidly o největší povolené hmotnosti nad 3,5 tuny
4. Hostinská činnost
5. Vodoinstalatérství, topenářství
6. Podnikání v oblasti nakládání s nebezpečnými odpady

Společnost nemá uzavřenou smlouvu s bankou nebo jinou k tomu oprávněnou osobou, jejímž prostřednictvím mohou majitelé akcií zdarma uplatňovat svá majetková práva spojená s těmito cennými papíry.

Dokumenty a materiály, které jsou uváděny nebo ze kterých jsou čerpány údaje do této výroční zprávy, jsou k nahlédnutí v sídle společnosti na adrese: Teplého 2014, 530 02 Pardubice.

2 Údaje o základním kapitálu

Základní kapitál společnosti činí - 1 449 854 000,-- Kč a je rozvržen na:

1 373 515 ks akcie na jméno v listinné podobě ve jmenovité hodnotě 1 000,- Kč kmenové akcie s omezenou převoditelností

76 339 ks akcie na jméno v listinné podobě ve jmenovité hodnotě 1 000,- Kč kmenové akcie bez omezené převoditelnosti

Základní kapitál je celý splacen.

Akciová společnost není součástí koncernu a nemá organizační složku v zahraničí, nemá v držení vlastní akcie.

Statutární město Pardubice vlastní 42,74 % akcií na jméno s výkonem hlasovacího práva 35 % z celkového počtu hlasů připadajících na vydané akcie společnosti.

Údaje o cenných papírech

Akcie byly vydány jako kmenové na jméno v podobě listinné. Akcie na jméno s omezenou převoditelností, jakož i všechna práva s ní spojená, jsou převoditelné pouze s předchozím souhlasem valné hromady společnosti ve znění § 12 stanov akciové společnosti.

Dne 12. 5. 2016 se konala valná hromada společnosti, která schválila:

- výroční zprávu o podnikatelské činnosti společnosti a stavu jejího majetku
- roční účetní závěrku
- návrh na rozdělení zisku
- zprávu představenstva o vztazích mezi propojenými osobami za rok 2016
- změnu stanov společnosti

Organizační struktura společnosti:

Akciová společnost se člení na ředitelství společnosti a výrobní provozy.

V čele společnosti je místopředseda představenstva pověřen vedením Ing. Josef Fedák. Vedení společnosti tvoří úsek vedení, obchodně-ekonomický, výrobní a technický.

3 Zpráva představenstva o hospodaření, podnikatelské činnosti a stavu majetku

3.1 Strategie hospodářské činnosti

Vodovody a kanalizace Pardubice, a.s. je akciovou společností smíšeného typu tj., že je vlastníkem a provozovatelem vodohospodářské infrastruktury. Hlavní činností je provozování vodovodů, kanalizací a čištění odpadních vod s cílem rozvíjet a udržovat vodohospodářskou infrastrukturu v regionu. Akciová společnost má dominantní postavení na trhu v oboru zásobení pitnou vodou z veřejných vodovodů odpovídající svojí kvalitou normě, odkanalizování a čištění odpadních vod s vyhovující účinností.

Akciová společnost v oblasti výzkumu a vývoje nevykazuje žádné aktivity, dodržuje zákonná ustanovení v oblasti ochrany životního prostředí i pracovněprávních vztazích.

Údaje o hospodaření společnosti (v tis. Kč)

Údaje o hospodaření společnosti — činnosti	ROK	
	2016	2015
Výnosy celkem	666 795	649 642
v tom:		
- vodné	238 480	226 826
- stočné	301 105	299 186
- ostatní výnosy	127 210	123 630
Náklady celkem	654 291	632 167
v tom:		
- osobní náklady	154 217	147 142
- suroviny, materiál, energie, apod.	293 836	282 591
- odpisy	153 370	152 925
- ostatní náklady	52 868	49 509
Výsledek hospodaření před zdaněním	12 504	17 475

Hodnota celkových nákladů a výnosů ve výše uvedené tabulce je vykazována dle příslušných účetních nákladových a výnosových položek.

3.2 Komentář k vývoji finančního hospodaření

V roce 2016 výnosy dosáhly 666 795 tis. Kč a plán byl splněn na 102,1 % a jsou vyšší než v roce 2015 o 2,6 %.

Roční plán tržeb za vodné byl překročen o 3,5 % a za stočné byl překročen o 1,6 %.

Náklady byly čerpány ve výši 654 291 tis. Kč tj. plnění plánu na 102,9 % a oproti roku 2015 byly náklady vyšší o 3,5 %.

Za rok 2016 byl vytvořen před zdaněním hospodářský výsledek ve výši 12 504 tis. Kč.

Po rozvahovém dni nedošlo k žádným významným událostem, které by mohly mít závažný dopad do hospodářských výsledků společnosti.

3.3 Přehled o průměrném přepočteném stavu pracovníků a mzdovém vývoji

Průměrný přepočtený stav zaměstnanců byl ve sledovaném období 282 osob. Oproti roku 2015 došlo k zvýšení o 5 osob.

Kategorie	2015	2016
D	185	189
THP	92	93
CELKEM	277	282

Mzdové prostředky včetně ostatních osobních nákladů a odměn statutárních orgánů byly čerpány v objemu 110 488 tis. Kč.

3.4 Komentář k vývoji zisku

V roce 2016 byl vytvořen hospodářský výsledek před zdaněním v celkové výši 12 504 tis. Kč, odložená daň ve výši 2 573 tis. Kč, daň z příjmu právnických osob ve výši 0,- tis. Kč. Výsledek hospodaření po zdanění ve výši 9 931 tis. Kč.

3.5 Údaje o finanční situaci

Vzhledem k charakteru rozhodující hospodářské činnosti jsou výnosy akciové společnosti limitovány množstvím spotřeby dodávaných a odváděných vod a jejich cenou. Veškeré závazky jsou hrazeny ve stanovených lhůtách. Přehled závazků a pohledávek je uveden v „Účetní závěrce sestavené podle českých účetních standardů“ za období od 1. 1. 2016 do 31. 12. 2016.

Účetní závěrka sestavená podle českých účetních standardů

Auditorem ověřená účetní závěrka v rozsahu rozvahy, výkazu zisků a ztrát, cash flow, výkazu změn ve vlastním kapitálu za dvě účetní období včetně komentáře je uvedena v příloze výroční zprávy. Za ověření účetní závěrky za rok 2016 činily náklady na odměnu auditorovi 79 tis. Kč bez DPH.

Přehled o změnách vlastního kapitálu za poslední dvě účetní období (v tis. Kč)

Změny ve vlastním kapitálu	ROK	
	2016	2015
Základní kapitál	1 449 854	1 449 854
Emisní ážio	8	8
Kapitálové fondy	394 349	394 349
Oceňovací rozdíly z přecenění majetku	0	0
Zákonný rezervní fond	71 938	71 938
Statutární a ostatní fondy	314 636	305 869
Nerozdělený zisk/ztráta minulých let (kumulované zisky/ztráty)	0	0
Výsledek hospodaření běžného úč. období	9 931	12 205
Vlastní kapitál celkem	2 240 716	2 234 223

4 Výroba a odbytové podmínky

4.1 Výroba a rozvod vody

Výroba vody na jednotlivých zdrojích byla realizována v potřebných množstvích tak, aby byla zajištěna dodávka vody na jednotlivých vodovodech co do množství a kvality. Ve skupinovém vodovodu Pardubice byla výroba na vlastních zdrojích koordinována ve smyslu jednání a dohody uzavřené mezi Vodárenskou společností Chrudim, a.s. a Královéhradeckou provozní, a.s. a společností Vodovody a kanalizace Pardubice, a.s.

Na vlastních zdrojích bylo vyrobeno 6 592 tis. m³ pitné vody. Od Vodárenské společnosti Chrudim, a.s. bylo převzato 2 827 tis. m³ pitné vody. Královéhradecká provozní, a.s. odebrala 554 tis. m³. Společnost VODOS s.r.o. Kolín odebrala 112 tis. m³ a akciová společnost Synthesia, odebrala 158 tis. m³. Kvalita vyrobené a dodávané pitné vody odpovídá požadavkům vyhlášky Ministerstva zdravotnictví ČR č. 252/2004 Sb.

Společnost k 31. 12. 2016 provozovala 1 284 km vodovodní sítě, 35 362 ks vodovodních přípojek o celkové délce 403 km. Tyto vodovodní přípojky zásobují 161 980 obyvatel, tj. 96,2 % obyvatel bývalého okresu Pardubice. Délka vodovodní sítě se oproti roku zvýšila o 34 km. Z výše uvedené délky vodovodní sítě je 7,1 % provozováno na základě provozní smlouvy pro 84 smluvních partnerů. e uvedené délky vodovodní sítě je 7,1 % provozováno na základě provozní smlouvy pro 84 smluvních partnerů.

4.2 Voda fakturovaná

V roce 2016 bylo fakturováno celkem 7 129 tis. m³, a to v následujícím členění:

domácnosti	5 046 tis. m ³
ostatní	2 083 tis. m ³

Oproti roku předchozímu došlo ke zvýšení o 97 tis. m³. Fakturace domácností se zvýšila o 37 tis. m³. Pro ostatní odběratele (průmysl, zemědělství a ostatní) bylo fakturováno o 60 tis. m³ více než v roce 2015. K nárůstu došlo zejména v sektoru občanská vybavenost, obchod a lehká výroba. U průmyslových podniků došlo k významnějšímu zvýšení odběru u firmy KYB Manufacturing Czech s.r.o. + 8 tis. m³.

Specifická spotřeba vody pro obyvatelstvo činila 85 l/osoba/den.

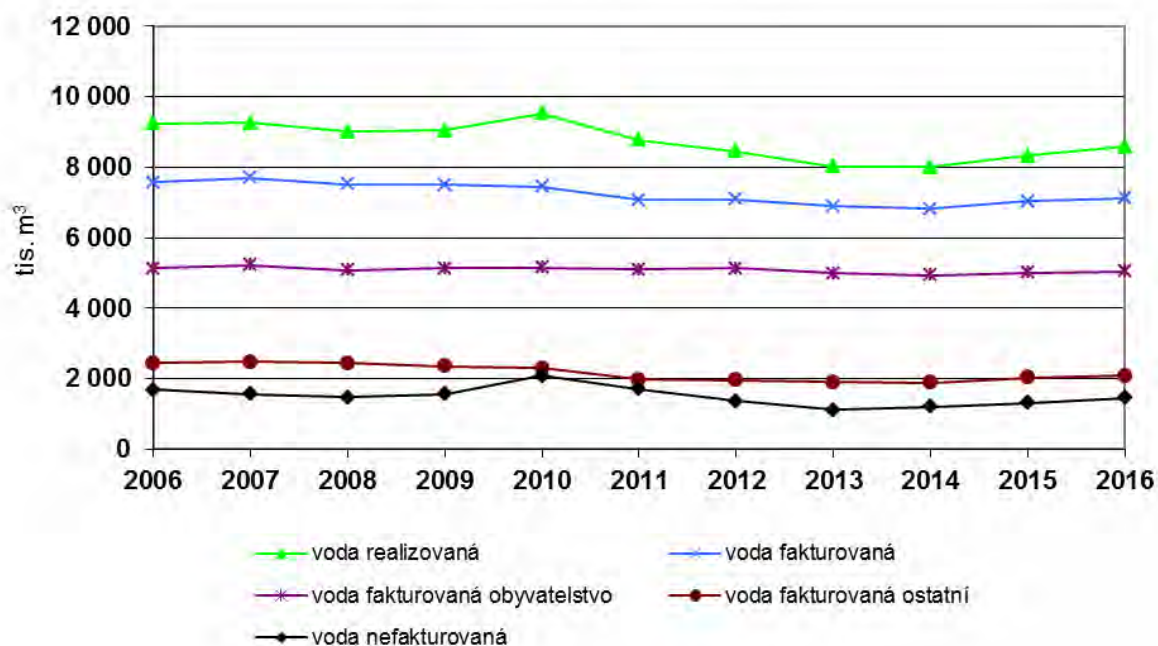
4.3 Voda nefakturovaná a ztráty ve vodovodní síti

Podíl vody nefakturované činil 1 455. m³ (tj. 16,95 % z vody vyrobené určené k realizaci).

Ztráty vody v trubicí síti dosáhly hodnoty 14,04 %, tj. 1205 tis. m³.

Celorepublikový průměr hodnoty ztrát z vody vyrobené určené k realizaci se pohybuje okolo 16,7 %.

Vývoj spotřeby pitné vody



rok	voda realizovaná	voda fakturovaná	voda fakturovaná obyvatelstvo	voda fakturovaná ostatní	voda nefakturovaná
	tis. m ³	tis. m ³	tis. m ³	tis. m ³	tis. m ³
2006	9 250	7 569	5 135	2 434	1 681
2007	9 258	7 703	5 216	2 486	1 556
2008	9 003	7 526	5 087	2 439	1 477
2009	9 050	7 495	5 143	2 352	1 555
2010	9 527	7 447	5 144	2 303	2 080
2011	8 771	7 070	5 095	1 975	1 701
2012	8 451	7 086	5 134	1 952	1 365
2013	8 023	6 901	4 990	1 911	1 122
2014	8 014	6 813	4 928	1 885	1 201
2015	8 337	7 032	5 009	2 023	1 305
2016	8 584	7 129	5 046	2 083	1 455

4.4 Voda odkanalizovaná

V roce 2016 bylo odkanalizováno celkem 7 739tis. m³, a to v následujícím členění:

domácnosti	4 215 tis. m ³
ostatní (bez vody srážkové)	2 115 tis. m ³
voda srážková	1 404 tis. m ³

Veškeré odpadní vody jsou čištěny na čistírnách odpadních vod s vyhovující účinností.

Množství odkanalizované vody v roce 2016 je téměř shodné s množstvím odkanalizované vody v roce 2015.

Množství odkanalizované vody dle jednotlivých kategorií činí:

domácnosti	zvýšení o 15 tis. m ³ (+ 0,36 %)
ostatní (bez vody srážkové)	zvýšení o 69 tis. m ³ (+3,37 %)
srážková voda	snížení o 25 tis. m ³ (- 1,75 %)

Některé významné změny u ostatních odběratelů: např.: Paramo, a.s. +32 tis. m³.

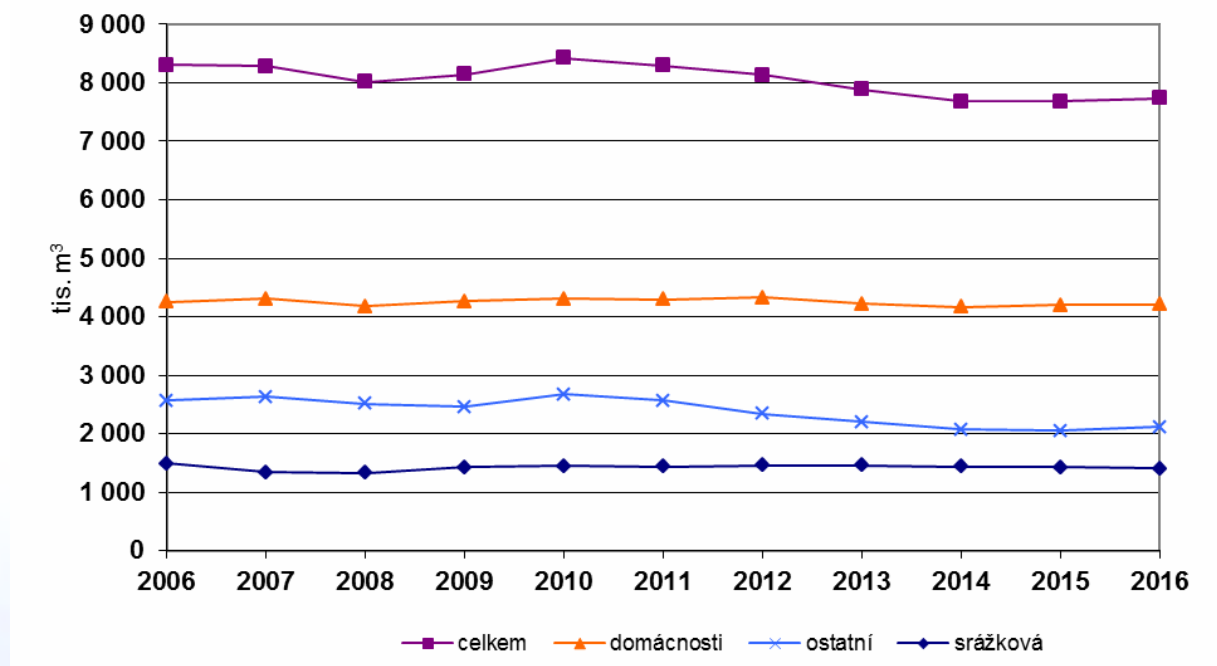
BČOV Pardubice

Na BČOV Pardubice se čistí odpadní vody ze skupinové kanalizace Pardubice a průmyslové odpadní vody z kanalizace pro veřejnou potřebu společnosti Synthesia. Na BČOV Pardubice se vyčistilo celkem 11.883 tis. m³ odpadních vod včetně dešťových. Z tohoto množství připadá na městské odpadní vody 9.299 tis. m³.

Vývoj odkanalizované a čištěné vody

Společnost k 31. 12. 2016 provozovala 715 km kanalizační síť, 23 111 ks kanalizačních přípojek o celkové délce 304 km. Tyto kanalizační přípojky odvádějí odpadní vody od 130 990, tj. 78,0 % obyvatel bývalého okresu Pardubice. Z výše uvedené délky kanalizační sítě je 16,8 % provozováno na základě provozní smlouvy pro 59 smluvních partnerů. Délka provozované kanalizační sítě se v roce 2016 zvýšila o 29 km.

Vývoj produkce odpadních vod



rok	celkem tis. m ³	domácnosti tis. m ³	ostatní tis. m ³	srážková tis. m ³
2006	8 308	4 255	2 566	1 487
2007	8 289	4 312	2 634	1 343
2008	8 013	4 179	2 509	1 325
2009	8 148	4 263	2 462	1 423
2010	8 427	4 306	2 678	1 443
2011	8 297	4 301	2 561	1 435
2012	8 132	4 327	2 344	1 461
2013	7 882	4 222	2 205	1 455
2014	7 682	4 171	2 072	1 437
2015	7 680	4 200	2 046	1 429
2016	7 739	4 215	2 115	1 404

5 Investiční výstavba

5.1 Přehled investiční výstavby a jejího financování

Pořízení dlouhodobého majetku v letech 2016 a 2015 (v tis. Kč)

Pořízení dlouhodobého majetku	2016	2015
	Pořízeno z toho : dotace	Pořízeno z toho : dotace
1 Stavební práce	82 896	44 036
2 Projekty, inženýrská činnost	3 868	4 100
3 Movitý majetek	21 997	17 984
4 Skupinový vodovod Holicko	421	112 944
5 Kanalizace a ČOV H. Jelení	690	30 526
6 BČOV – Modernizace BČOV Pce (Rozhodnutím MŽP ze dne 4.4.2016 vrácena přijatá dotace v celkové výši 2 465 028,75 Kč)	2 465	374
7 Rekonstrukce dopravy a dílen	22 305	5 771
8 BČOV Pce – ČS, kabelová lávka	1 630	2 547
9 BČOV Pce - osvětlení	1 892	
10 BČOV Pce – Přístřešek NOV	1 286	
11 BČOV Pce – úpravy ČS BIO 2, BIO 3	1 635	
12 BČOV Semín (kupní sml.,vč. daně z nabytí)	8 612	
13 Skupinový vodovod Holicko II.	0	382
14 Úpravy administrativní budovy	2 726	127
15 Výdejna PHM	1 439	
16 VO Zminný – Dašice	60	
17 Rekonstrukce ÚV Mokošín	970	
18 KA Lhota – Škudly	120	
19 Úpravy stř. elektro	187	
20 Zpevněné plochy areál VAK	620	
21 Intenzifikace ÚV Hrobice (prameniště)	433	
22 Nehmotný majetek (v r. 2015 SW)	0	161
Pořízení dlouhodobého majetku celkem	156 252	218 952
		69 983

5.2 Přehled zahajovaných a realizovaných staveb

1. Rekonstrukce budovy dílen a dopravy

Zahájení: srpen 2015

Dokončení: prosinec 2016

Za rok 2016 bylo profinancováno 22 305 tis. Kč

Celková profinancovaná částka k 31. 12. 2016 činí 28 189 tis. Kč

Stavba Rekonstrukce objektu dopravy a dílen zajišťuje zázemí těchto provozů. Jedná se o strojní a automobilní dílnu, myčku techniky, garáže, šatny, sociální zařízení a kanceláře.

2. Napojení oblasti Třebosice – Starý Mateřov do kanalizace a ČOV Pardubice

Zahájení stavby: říjen 2015

Dokončení stavby: září 2016

Za rok 2016 bylo profinancováno 10 872 tis. Kč

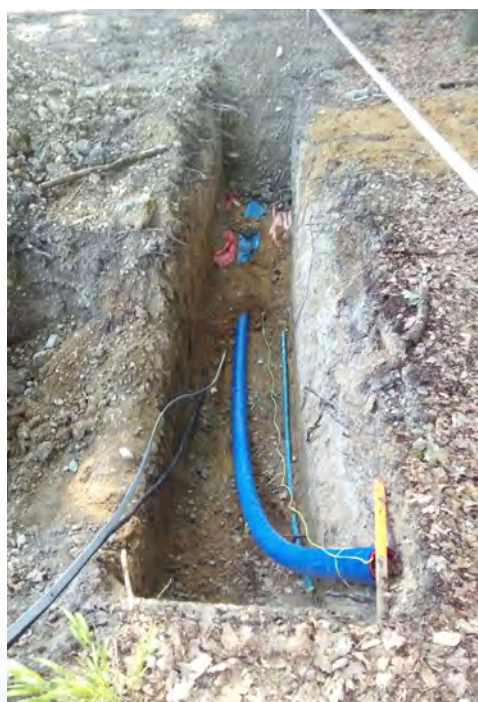
Celková profinancovaná částka k 31. 12. 2016 činí 11 586 tis. Kč

Realizace tohoto projektu zajišťuje odvádění splaškových odpadních vod z této oblasti a je první etapou směřující k připravovanému odstavení dožilé ČOV Třebosice a budoucímu napojení obcí Třebosice, Dubany, Čepí, Rozhovice do kanalizačního systému města Pardubice.

Další realizované akce - financované od roku 2016

Akce

• Kunětice – Počáply – splašková kanalizace a vodovod	5 512 tis. Kč
• Pardubice, propojení vodovodních řadů Svítkov – Rosice nad Labem	3 881 tis. Kč
• Horní Jelení, Nad koupalištěm – kanalizace	3 927 tis. Kč
• Pardubice, ul. Kpt. Bartoše – vodovod	3 724 tis. Kč
• Pardubice, ul. Pražská – kanalizace	4 596 tis. Kč
• Kojice, dostavba kanalizace – střed obce	5 412 tis. Kč



6 Opravy dodavatelské

V roce 2016 bylo vynaloženo na dodavatelské opravy celkem 69 265 tis. Kč.

Práce na opravách byly prováděny na základě uzavřených smluv o dílo se zhotoviteli vybranými na základě výsledků výběrového řízení.

Na opravy vodárenských zařízení bylo vynaloženo 9 920 tis. Kč.

Opravy kanalizací a ČOV byly provedeny v objemu 49 385 tis. Kč.

Opravy na ostatních činnostech činily 9 960 tis. Kč.

Přehled vybraných realizovaných oprav

Kanalizace

Pardubice, ul. Sezemická

Pardubice, ul. Štefánikova

Pardubice, Ohrazenice – II.etapa

Holice, ul. Zahradní

Holice, ul. Holubova

Nad rámec dodavatelských oprav bylo vlastními pracovníky provedeny práce na údržbě a opravách ve výši 43 650 tis. Kč, z toho na vodovodech 29 140 tis. Kč, na kanalizacích 14 510 tis. Kč.

7 Komentář k vývoji zadluženosti

Akciová společnost měla k 31. 12. 2016 závazky z titulu úvěrů a půjček na financování investiční výstavby v celkové výši 280 817 tis. Kč (rozpis splátek závazků na financování investičních akcí je uveden v „Účetní závěrce za rok 2016“ jako nedílná součást výroční zprávy 2016).

1. Závazky ke státnímu rozpočtu ČR ve výši 8 286 tis. Kč. Tyto závazky jsou postupně splatné až do roku 2021. Jedná se především o závazky z titulu návratných finančních výpomocí a „zvýhodněných“ úvěrů se státní zárukou na investiční akce (Vodovod Stěblová, Kanalizace Lázně Bohdaneč, Vodovod Pardubice – propojení Sever-Jih, Technická obnova vodovodu Přelouč).
2. Závazek – úvěr ČSOB, a.s. na nákup BČOV ve výši 173 300 tis. Kč (dle smlouvy o úvěru ze dne 21. 10. 2009 se splatností do roku 2025).
3. Závazek – úvěr ČSOB, a.s. na financování investiční akce „Skupinový projekt Labe – Loučná“ ve výši 99 231 tis. Kč se splatností do roku 2026.

8 Komentář k vývoji pohledávek

Pohledávky z obchodního vztahů (netto) činí k 31.12.2016

61 575 tis. Kč

V tom: ve lhůtě splatnosti

55 920 tis. Kč

po lhůtě splatnosti

5 655 tis. Kč

Obchodní pohledávky tvoří zejména neuhrazené vyfakturované částky odběratelům za vodné, stočné a srážkové vody.

K obchodním pohledávkám za odběrateli po lhůtě splatnosti byly vytvořeny opravné položky k 31. 12. 2016 ve výši 3 349 tis. Kč (jedná se především o pohledávky za odběrateli v insolvenčním a soudním řízení).

V průběhu posledních dvou účetních období bylo v rámci obchodních sporů vůči odběratelům provedeno:

Řešení pohledávek	2016	2015
Uzávěry vody (průměrně měsíčně)	160	150
Soudní cesta	54	42
Insolvence	17	24

9 Hospodářská a finanční situace v roce 2016

Plán na rok 2016 navazuje na schválenou cenovou kalkulaci vodného a stočného. Plánuje se kladný hospodářský výsledek ve výši 15 477 tis. Kč a vytvoření zdrojů k naplnění jednotlivých fondů.

Hospodářská a finanční situace (v tis. Kč)	ROK	
	2016	2017
	Skutečnost	Plán
Výnosy celkem	666 795	676 853
Náklady celkem	654 291	655 903
Výsledek hospodaření před zdaněním	12 504	20 950
Tržby vodné	238 480	248 534
Tržby stočné	301 105	301 291
Kalkulovaná cena vodného za 1 m ³ bez DPH v Kč	32,09	34,18
Kalkulovaná cena stočného za 1 m ³ bez DPH v Kč	38,96	39,22
Dodavatelské opravy a udržování majetku	69 265	66 000

I pro další výhledové roky lze předpokládat plán hospodaření s kladným hospodářským výsledkem při úměrném zvyšování výnosů a nákladů v rámci cenové politiky akciové společnosti a v souladu s Výměrem MF ČR o věcném usměrňování cen.

Plán investiční výstavby na rok 2017 byl zpracován na základě znalostí jednání na MŽP a SFŽPČR s prioritou využití dotačních fondů EU při výstavbě vodohospodářské infrastruktury. Do plánu byly zahrnuty investiční

požadavky měst a obcí, zejména pokud se týká koordinace těchto staveb s rekonstrukcí komunikací. Dále byly při návrhu plánu zařazeny akce, které řeší problém „SUCHA“ a to zejména pokud se týká zvýšení kapacity vodních zdrojů a zlepšení kvality pitné vody.

V oblasti zásobení pitnou vodou jsou prioritou tyto akce:

- Vodárenská soustava Východní Čechy
- Zajištění kvality pitné vody pro skupinový vodovod Přelouč
- Skupinový vodovod Holicko II.

V oblasti odkanalizování a čištění odpadních vod jsou prioritou tyto akce:

- Rekonstrukce ČOV Záboří nad Labem a Zdechovice
- Kanalizace Dašice – Zmíný a kanalizace Přelouč, Lhota – Škudly

Dodavatelské opravy v roce 2017 na vodárenských, kanalizačních a ostatních zařízeních jsou plánovány v objemu 66 000 tis. Kč a nad rámec dodavatelských oprav se plánuje vlastními pracovníky provedení oprav v objemu 45 000 tis. Kč.

10 Údaje o statutárních orgánech akciové společnosti

Představenstvo

Ing. Aleš Vavříčka	předseda představenstva od 14. 5. 2015 nar. 14. 2. 1973, bytem – Bartoňova 846, 530 12 Pardubice vzdělání: vysokoškolské v představenstvu působí od 27. 5. 2011
Ing. Josef Fedák	místopředseda představenstva nar. 17. 8. 1953, bytem – K Višňovce 1778, 530 02 Pardubice vzdělání: vysokoškolské v představenstvu působí od 5. 6. 2003
Mgr. Ladislav Effenberk	místopředseda představenstva nar. 21. 10. 1955, bytem – Dukelská 775, 534 01 Holice vzdělání: vysokoškolské v představenstvu působí od 24. 2. 2000
Jaroslav Kocourek	člen představenstva nar. 22. 8. 1947, bytem – Pionýrů 1220, 535 01 Přelouč vzdělání: středoškolské v představenstvu působí od 5. 6. 2003
Blanka Zaklová	člen představenstva nar. 16. 8. 1947, bytem – Obránců míru 147, 533 12 Chvaletice vzdělání: středoškolské v představenstvu působí od 27. 5. 2011
Ing. Martin Charvát	člen představenstva nar. 7. 2. 1973, bytem – Rybitevská 699, 533 51 Pardubice – Rosice vzdělání: vysokoškolské v představenstvu působí od 14. 5. 2015
Ing. František Weisbauer	člen představenstva nar. 9. 9. 1963, bytem – U Josefa 117, 530 09 Pardubice vzdělání: vysokoškolské v představenstvu působí od 14. 5. 2015

Dozorčí rada

Ing. Milan Barták	předseda dozorčí rady nar. 30. 5. 1947, bytem – Semín 225, 535 01 Přelouč vzdělání: vysokoškolské v dozorčí radě působí od 11. 6. 2007
Ing. Ladislav Štěpánek	místopředseda dozorčí rady nar. 8. 11. 1958, bytem – Šípkova 72, 533 41 Lázně Bohdaneč vzdělání: vysokoškolské v dozorčí radě působí od 14. 5. 2015
Ing. Jindřich Janko	člen dozorčí rady nar. 6. 4. 1952, bytem – Svojšice 38, 533 62 Svojšice vzdělání: vysokoškolské v dozorčí radě působí od 7. 1. 1998
Iva Vinařová	člen dozorčí rady nar. 30. 9. 1951, bytem – Horní Roveň 244, 533 71 Dolní Roveň vzdělání: středoškolské v dozorčí radě působí od 7. 1. 1998
Ing. Jana Bílá	člen dozorčí rady nar. 21. 11. 1967, bytem – Kojice 6, 533 12 Chvaletice vzdělání: vysokoškolské v dozorčí radě působí od 14. 5. 2015
Ing. Jana Exnerová	člen dozorčí rady nar. 7. 10. 1961, bytem – Vyšehněvice 31, 533 41 Lázně Bohdaneč vzdělání: vysokoškolské v dozorčí radě působí od 14. 5. 2015
Mgr. Libor Malý	člen dozorčí rady nar. 1. 4. 1961, bytem – nábřeží Závodu Míru 2739, 530 02 Pardubice vzdělání: vysokoškolské v dozorčí radě působí od 14. 5. 2015
Martin Staněk	člen dozorčí rady nar. 14. 10. 1963, bytem – Jiráskova 309, 533 04 Sezemice vzdělání: středoškolské v dozorčí radě působí od 14. 5. 2015
Miloš Vlasák	člen dozorčí rady nar. 8. 6. 1964, bytem – Ostřetín 34, 534 01 Holice vzdělání: středoškolské v dozorčí radě působí od 14. 5. 2015

Funkční období představenstva a dozorčí rady je čtyřleté. S ukončením funkce nejsou spojeny žádné výhody.

Valná hromada společnosti schvaluje členům představenstva a dozorčí rady smlouvu o výkonu funkce a výši jejich odměn. Za výkon funkce bylo v roce 2016 členům představenstva a dozorčí rady akciové společnosti Vodovody a kanalizace Pardubice, a.s. vyplaceno v Kč:

Statutární orgány společnosti	Odměny	Tantiémy	CELKEM
Představenstvo	2 156 051	0	2 156 051
Dozorčí rada	444 000	0	444 000
CELKEM	2 600 051	0	2 600 051

Členům představenstva a dozorčí rady náleží měsíční odměny, o kterých na návrh představenstva rozhoduje v souladu s příslušnými právními předpisy a směrnicemi valná hromada.

V souladu se zákonem č. 159/2006 Sb., o střetu zájmů, nejsou těm členům představenstva a dozorčí rady společnosti, kteří jsou veřejnými činiteli, odměny s účinností od 1. 1. 2007 vypláceny.

Společnost neeviduje žádné půjčky, záruky úvěrů, a jiná podobná plnění poskytnutá členům představenstva a dozorčí rady společnosti.

Prohlašujeme, že žádný z členů představenstva, dozorčí rady společnosti nebyl v uplynulých 5 letech odsouzen pro trestný čin ani čin majetkové povahy. Nebyl spojován s likvidací, konkurzními řízeními či správou jiných právnických osob. Zároveň proti nim nebylo vedeno žádné veřejné obvinění. Dále prohlašují, že si nejsou vědomi možných střetů zájmů mezi povinnostmi členů správních, řídicích a dozorčích orgánů a vrcholových manažérů k emitentovi a jejich soukromými zájmy nebo jinými povinnostmi. Prohlašují, že splňují odbornou způsobilost pro výkon zastávané funkce.

Prohlašuji, že údaje uvedené ve výroční zprávě odpovídají skutečnosti.

V Pardubicích dne 2. 3. 2017



Ing. Aleš Vavříčka

předseda představenstva

Vodovody a kanalizace Pardubice, a.s.

Zpráva představenstva

o vztazích mezi propojenými osobami za rok 2016

(dále jen „Zpráva o vztazích“)

**Zpráva je zpracována v souladu s § 80 - § 88 zákona č. 90/2012 Sb.,
Zákona o obchodních korporacích**

Zpráva je zpracována v souladu s § 80 - § 88 zákona č. 90/2012 Sb., o obchodních společnostech a družstvech (zákon o obchodních korporacích, dále též „ZOK“). Údaje zprávy vycházejí z účetních písemností účetní jednotky (účetní doklady, účetní knihy a ostatní účetní písemnosti) a z dalších podkladů, které má účetní jednotka k dispozici. Zpráva je zpracována za účetní období začínající dnem 1. ledna 2016 a končící dnem 31. prosince 2016. Hodnotové údaje jsou vykázány v celých tisících Kč, pokud není uvedeno jinak.

Obsah:

1.	PODROBNÝ POPIS PROPOJENÝCH OSOB	2
1.1.	Organizační struktura – základní údaje o ovládané osobě (§ 82 odst. 2 písm. a) ZOK)	2
1.2.	Organizační struktura – postavení ovládající osoby (§ 82 odst. 2 písm. a) ZOK).....	2
1.3.	Organizační struktura vztahů osob ovládaných stejnou ovládající osobou (§ 82 odst. 2 písm. a) ZOK).....	2
1.4.	Úloha ovládané osoby v této struktuře (§ 82 odst. 2 písm. b) ZOK)	4
1.5.	Způsob a prostředky ovládání (§ 82 odst. 2 písm. c) ZOK)	4
2.	PŘEHLED JEDNÁNÍ UČINĚNÝCH V POSLEDNÍM ÚČETNÍM OBDOBÍ (§ 82 odst. 2 písm. d) ZOK).....	4
3.	PŘEHLED VZÁJEMNÝCH SMLUV (§ 82 odst. 2 písm. e) ZOK).....	5
3.1.	Přehled vzájemných smluv mezi osobou ovládanou a osobou ovládající:.....	5
3.2.	Přehled vzájemných smluv mezi osobami ovládanými:.....	10
4.	POSOUZENÍ TOHO, ZDA VZNIKLA OVLÁDANÉ OSOBĚ ÚJMA, a posouzení jejího vyrovnání podle § 71 a 72 ZOK	12
5.	ZHODNOCENÍ VÝHOD A NEVÝHOD (§ 82 odst. 4 ZOK)	12
6.	ZÁVĚR	13

1. PODROBNÝ POPIS PROPOJENÝCH OSOB

1.1. Organizační struktura – základní údaje o ovládané osobě (§ 82 odst. 2 písm. a) ZOK)

Vodovody a kanalizace Pardubice, a.s.

zapsaná v Obchodním rejstříku Krajského soudu v Hradci Králové, oddíl B, vložka 999

zastoupená předsedou představenstva Ing. Alešem Vavříčkou

se sídlem Pardubice – Zelené Předměstí, Teplého 2014, PSČ 530 02

IČ: 60108631

(dále „ovládaná osoba“)

Ovládaná osoba je obchodní společnost, která se zabývá zejména dodávkou pitné vody, odváděním a čištěním odpadních vod. Podrobně je předmět podnikání specifikován ve stanovách společnosti a aktuálním výpisu z obchodního rejstříku společnosti.

1.2. Organizační struktura – postavení ovládající osoby (§ 82 odst. 2 písm. a) ZOK)

Statutární město Pardubice

zastoupené primátorem města Ing. Martinem Charvátlem

se sídlem Pernštýnské náměstí 1, Pardubice 530 21

IČ: 00 27 40 46

(dále „ovládající osoba“)

Ovládající osoba je veřejnoprávní korporací na území města Pardubice, která se zabývá zejména rozvojem svého území a pečuje o potřeby svých občanů.

1.3. Organizační struktura vztahů osob ovládaných stejnou ovládající osobou (§ 82 odst. 2 písm. a) ZOK)

Ostatní osoby ovládané stejnou ovládající osobou:

Dopravní podnik města Pardubic a.s.

Sídlo: Teplého 2141, Pardubice, PSČ 532 20

IČ: 632 17 066

Zapsaná v obchodním rejstříku vedeném Krajským soudem v Hradci Králové, oddíl B, vložka 1241

Podíl ovládající osoby v účetní jednotce: 100 % základního kapitálu i hlasovacích práv

Podíl osoby v ostatních jednotkách: 0 %

Služby města Pardubic a.s.

Sídlo: Hůrka 1803, Pardubice, PSČ 530 12

IČ: 252 62 572

Zapsaná v obchodním rejstříku vedeném Krajským soudem v Hradci Králové, oddíl B, vložka 1527

Podíl ovládající osoby v účetní jednotce: 100 % základního kapitálu i hlasovacích práv

Podíl osoby v ostatních jednotkách: 100 %, a to ve společnosti SmP – Odpady a.s.

Rozvojový fond Pardubice a.s.

Sídlo: třída Míru 90, Zelené předměstí, Pardubice, PSČ 530 02

IČ: 252 91 408

Zapsaná v obchodním rejstříku vedeném Krajským soudem v Hradci Králové, oddíl B, vložka 1822

Podíl ovládající osoby v účetní jednotce: 100 % základního kapitálu i hlasovacích práv

Podíl osoby v ostatních jednotkách: 0 %

EAST BOHEMIAN AIRPORT a.s.

Sídlo: Pražská 179, Popkovice, Pardubice 6, PSČ 530 06

IČ: 481 54 938

Zapsaná v obchodním rejstříku vedeném Krajským soudem v Hradci Králové, oddíl B, vložka 915

Podíl ovládající osoby v účetní jednotce: 66 % základního kapitálu i hlasovacích práv

Podíl osoby v ostatních jednotkách: 0 %

BČOV Pardubice a.s., v likvidaci

Sídlo: Pardubice, Pernštýnské nám. 1,

IČ: 260 08 459

Zapsaná v obchodním rejstříku vedeném Krajským soudem v Hradci Králové, oddíl B, vložka 2372

Podíl ovládající osoby v účetní jednotce: 100 % základního kapitálu i hlasovacích práv

Podíl osoby v ostatních jednotkách: 0 %

Dostihový spolek a.s.

Sídlo: Pražská 607, Pardubice, PSČ 530 02

IČ: 481 55 110

Zapsaná v obchodním rejstříku vedeném Krajským soudem v Hradci Králové, oddíl B, vložka 918

Podíl ovládající osoby v účetní jednotce: 51,54 % základního kapitálu i hlasovacích práv

Podíl osoby v ostatních jednotkách: 0 %

SmP - Odpady a.s.

Sídlo: Hůrka 1803, Bílé Předměstí, 530 12 Pardubice,

IČ: 275 47 230

Zapsaná v obchodním rejstříku vedeném Krajským soudem v Hradci Králové, oddíl B, vložka 2804

Podíl ovládající osoby (statutární město Pardubice) v účetní jednotce: 0 %

Poznámka:

Ovládající osoba (statutární město Pardubice) má 100% podíl na základním kapitálu a hlasovacích právech společnosti Služby města Pardubic a.s., která má 100% podíl na základním kapitálu a hlasovacích právech společnosti SmP - Odpady a.s. Statutární město Pardubice tak může nepřímo (prostřednictvím společnosti Služby města Pardubic a.s. a jejího statutárního orgánu) uplatňovat rozhodující vliv ve společnosti SmP – Odpady a.s. (§ 74 odst. 1 ZOK) a může prosadit jmenování nebo odvolání členů statutárního a kontrolního orgánu společnosti SmP – Odpady a.s. (§ 75 odst. 1 ZOK).

Podíl osoby v ostatních jednotkách: 0 %

1.4. Úloha ovládané osoby v této struktuře (§ 82 ods. 2 písm. b) ZOK)

Ovládaná osoba je obchodní společnost, která se zabývá zejména dodávkou pitné vody, odváděním a čištěním odpadních vod. Podrobně je předmět podnikání specifikován ve stanovách společnosti a aktuálním výpisu z obchodního rejstříku společnosti.

1.5. Způsob a prostředky ovládání (§ 82 odst. 2 písm. c) ZOK)

Ovládající osoba (Statutární město Pardubice) má akcie ovládané osoby (Vodovody a kanalizace Pardubice, a.s.), jejichž souhrnná jmenovitá hodnota činí 42,74 % základního kapitálu. Ovládající osoba v pozici akcionáře vykonává svá hlasovací práva na valné hromadě. Valná hromada má podle § 438 odst. 1 a podle § 448 odst. 2 zákona č. 90/2012 Sb., o obchodních korporacích, právo volit a odvolávat veškeré členy představenstva a dozorčí rady, přičemž stanovy nesvěřily tuto působnost dozorčí radě ovládané osoby. Podle stanov je počet hlasů ovládající osoby při hlasování na valné hromadě omezen, a to tak, že ovládající osoba disponuje nejvýše 35 % hlasů.

2. PŘEHLED JEDNÁNÍ UČINĚNÝCH V POSLEDNÍM ÚČETNÍM OBDOBÍ (§ 82 ODS. 2 PÍSM. D) ZOK)

Jednání, která byla učiněna na popud nebo v zájmu ovládající osoby nebo jí ovládaných osob, pokud se takovéto jednání týkalo majetku, který přesahuje 10 % vlastního kapitálu ovládané osoby zjištěného podle poslední účetní závěrky:

V posledním účetním období, tedy v období od 1. ledna 2016 do 31. prosince 2016, nebyla učiněna žádná jednání na popud nebo v zájmu ovládající osoby nebo jí ovládaných osob, které by se týkalo majetku, který přesahuje 10 % vlastního kapitálu ovládané osoby zjištěného podle účetní závěrky.

3. PŘEHLED VZÁJEMNÝCH SMLUV (§ 82 Odst. 2 písm. e) ZOK)

3.1. Přehled vzájemných smluv mezi osobou ovládanou a osobou ovládající:

Vodovody a kanalizace Pardubice a.s.	<p>Soubor smluv na dodávku pitné vody, čištění a odvádění odpadních vod s městem Pardubice v počtu 196 smluv</p> <p>Kupní smlouva + zřízení bezúplatného věcného břemene „pozemek ATS Studánka“ VAK Pardubice a.s. – kupující (246 tis. Kč)</p> <p>Smlouva o zřízení věcného břemene – bezúplatné „pozemková parcela Drozdice – výstavba cykl. stezky Černá za Bory – Mnětice (VAK Pardubice a.s.- povinný)</p> <p>Smlouva o zřízení věcného břemene – bezúplatné „odlehčovací stoka Pce“ (VAK Pardubice, a.s. – oprávněný)</p> <p>Smlouva o provozování retenční nádrže „Průmyslová zóna“ St. Čivice</p> <p>Smlouva o pachtu a provozování vodovodních a kanalizačních řadů</p> <p>Smlouva „Sdružení k vytvoření a využívání digitální technické mapy města Pardubic“</p> <p>Smlouva o zřízení věcného břemene – práva vstupu na pozemek 3x</p> <p>Prohlášení ručitele č. 272309/00382 na zajištění pohledávky ČSOB ve výši 183 mil. Kč</p>
Dopravní podnik města Pardubic a.s.	<p>Smlouva o veřejných službách v přepravě cestujících (na roky 2016 – 2025)</p> <p>Služební smlouva (provoz parkovacích automatů)</p> <p>Smlouvy o nájmu bytů</p> <p>Smlouvy o výpůjčce pozemků v místech technické infrastruktury (umístění sociálních zařízení a ekologických WC, zastávkových přístřešků, jízdenkového automatu, příslušenství měníren)</p> <p>Smlouva o poskytování zlevněné dopravy pro zaměstnance Statutárního města Pardubice, zaměstnance Městské policie Pardubice vč. dodatků</p> <p>Smlouva o umístění převaděče RS, Bělehradská 379</p> <p>Kupní smlouva – odběr motorové nafty</p> <p>Smlouva o podnájmu nebytových prostor</p> <p>Smlouva o zajištění služby placení parkovného prostřednictvím SMS</p> <p>Dohoda o poskytování elektřiny (MO VI, pro jízdenkový automat)</p> <p>Smlouva o upsání akcií (ve jmenovité výši 27 300 000)</p> <p>Dodatek č. 1 ke smlouvě o spolupráci uzavřené mezi ovládající osobou a společností Barth - media, a.s., kterým ovládaná osoba k této smlouvě přistoupila</p> <p>Smlouva o poskytnutí dotace na projekt „provozování osobní motorové lodi Arnošt z Pardubic na řece Labi v plavebním úseku Srnojedy – Kunětice v roce 2016“</p> <p>Smlouva o poskytnutí dotace na projekt „provozování zvláštní přepravy osob se sníženou schopností pohybu vozidlem upraveným pro přepravu vozíků pro invalidy v roce 2016“</p> <p>Smlouva o sdružení zadavatelů – společné zadávání veřejné zakázky na multimodální uzel veřejné dopravy v Pardubicích</p> <p>Příkazní smlouva – činnost projektového manažera projektu „Inteligentní dopravní systém“</p> <p>Smlouva o spolupráci – Olympijský park Pardubice</p> <p>Smlouva o výpůjčce – pozemky pro výstavbu trolejbusové trati</p> <p>Smlouva o dílo – zhotovení SUMF</p> <p>Smlouva o dílo – koncepce přestupních terminálů</p>

Služby města Pardubic a.s.	Smlouvy se statutárním městem Pardubice: Příkazní smlouva (vedení evidence souboru veř. osvětlení, vyjádření k incest. akcím, odstraňování vozidel) Smlouva o manipulaci a umísťování dlažebního materiálu Příkazní smlouva (provozování veřejných pohřebišť) Smlouva o výpůjčce, dodatek č. 1 (provozování veřejných pohřebišť) Smlouva o poskytování služeb, dodatek č. 1 (zajištění svícení souboru veřejného osvětlení) Smlouva o poskytování služeb, dodatek č. 1 (provoz a údržba světelně signalizačních zařízení) Smlouva o poskytování služeb (svoz a odstraňování uhynulých zvířat) Smlouva o poskytování služeb (aktualizace pasportu dopravního značení) Smlouva o nájmu kompostárny, dodatky č. 1 – 4 Smlouva o poskytování služeb (umístění systému varování a vyrozumění obyvatelstva) Smlouva o poskytování služeb (provoz protipovodňových zařízení) Smlouva o poskytování služeb, dodatky č. 1 - 2 (svoz a odstraňování odpadu, provoz separačních dvorů) Smlouva o poskytování služeb (čištění města) Smlouva o poskytování služeb (zimní údržba komunikací) Smlouva o poskytování služeb (odstraňování vozidel) Smlouva o poskytování služeb (hospodaření v lesích) Smlouva o poskytování služeb (údržba komunikací) Smlouva o poskytování služeb (údržba a provoz objektu Zámeček) Smlouva o zpřístupnění a ochraně dat geografického informačního systému Smlouva o výpůjčce (výpůjčka části pozemku k umístění kontejneru) Smlouvy o umístění reklamního zařízení včetně dodatků Smlouva o poskytnutí služeb (sběr odpadků na lesních pozemcích) Smlouva o dílo (revitalizace městského navigačního systému pro pěší II. etapa) Smlouva o poskytnutí služby, dodatky č.1 - 2 (výsyp odpadkových košů, likvidace odpadu) Smlouva o zajištění služeb souvisejících se svozem odpadu, dodatky č. 1 - 2 Smlouva o dílo, dodatky č. 1 - 2 (svoz a likvidace kom. odpadu – objekty spravované Měst. policií Pardubice) Smlouva o výpůjčce (výpůjčka části pozemků k umístění a provozování sběrného dvora v ulici Průmyslová) Smlouva o výpůjčce (výpůjčka části pozemků k umístění a provozování sběrného dvora v ulici Lonkova) Smlouva o dílo, dodatek č. 1 (sekání veřejné zeleně) Smlouva o spolupráci, dodatek č. 1 (spolupráce při pořádání Olympijského parku Pardubice 2016) Smlouva o dílo (ZŠ Ohrazenice – oprava zpevněné plochy okolo školy) Smlouva o spolupráci (Zrcadlo umění, jarní část Městských slavností 2016) Kupní smlouva (prodej a koupě pozemků v lokalitě Na Staré poště pro vybudování separačního dvoru) Smlouva o dílo (Revitalizace travníkových ploch v Tyršových sadech - částečná) Smlouva o spolupráci (Město žije kulturou, podzimní část Městských slavností 2016) Smlouva o reklamě (Město žije kulturou, podzimní část Městských slavností 2016) Smlouva o dílo (zajištění následné péče o vysazenou zeleň) Smlouvy o vzájemné spolupráci (CL vitríny na třídě Míru) Smlouva o upsání akcí (splacení nepeněžitým vkladem souboru veřejného osvětlení) Smlouva o vnesení nepeněžitýho vkladu (nepeněžitý vklad souboru veřejného osvětlení) Soubor objednávek – revitalizaci a ošetření zeleně, úprava, údržba a oprava komunikací a zastávek MHD, dodávka a stanovení dopravního značení, likvidace odpadu
---------------------------------------	--

<p>Služby města Pardubic a.s.</p>	<p>Statutární město Pardubice (Městský obvod Pardubice I) - Služby města Pardubic a.s.</p> <p>Smlouva o dílo (o zajištění a odstranění akutních závad ve sjízdnosti a schůdnosti komunikací)</p> <p>Smlouva o dílo (Přistavování velkoobjemových kontejnerů)</p> <p>Smlouva o dílo, dodatek č. 1 (Výsyp odpadkových košů včetně likvidace komunálního odpadu)</p> <p>Smlouva o dílo, dodatek č. 1 (Výsyp košů na psí exkrementy, sběr a likvidace psích exkrementů)</p> <p>Rámcová smlouva na stavební práce</p> <p>Smlouva o dílo (údržba travnatých ploch)</p> <p>Smlouva o poskytování služeb (Péče a údržba parku Tyršovy sady)</p> <p>Soubor objednávek – úprava, údržba a oprava veřejného prostranství, oprava odvodnění, úprava a oprava komunikací, zpevněných ploch, vpustí, zajištění dopravního značení, likvidace odpadu</p> <p>Statutární město Pardubice (Městský obvod Pardubice II) - Služby města Pardubic a.s.</p> <p>Smlouva o dílo (Údržba a opravy místních komunikací)</p> <p>Smlouva o dílo (Provoz fontán a pítek)</p> <p>Smlouva o dílo (Svoz a likvidace odpadu, výsyp odpadkových košů včetně likvidace komunálního odpadu, likvidace psích exkrementů, přistavování velkoobjemových kontejnerů 2016)</p> <p>Smlouva o dílo (údržba travnatých ploch 2016)</p> <p>Smlouva o poskytnutí služeb (ošetřování veřejné zeleně)</p> <p>Smlouva o dílo, dodatek č. 1 (opravy chodníků živičným kobercem – Bělehradská, sídliště Sever, Gagarinova, Partyzánů, Kosmonautů, stezka pro chodce a cyklisty Bělehradská, Ležáků)</p> <p>Smlouva o dílo (údržba travnatých ploch 2017)</p> <p>Smlouva o dílo (Svoz a likvidace odpadu, výsyp odpadkových košů včetně likvidace komunálního odpadu, likvidace psích exkrementů, přistavování velkoobjemových kontejnerů 2017)</p> <p>Soubor objednávek – dodávka, revitalizace a údržba zeleně, úprava, údržba a oprava veřejného prostranství, komunikace, zpevněných plocha a vpustí, likvidace odpadu</p> <p>Statutární město Pardubice (Městský obvod Pardubice III) - Služby města Pardubic a.s.</p> <p>Smlouva o dílo, dodatek č. 1 (údržba keřů a keřových skupin, stříhání živých plotů, ošetřování a zálivka keřů v mobilních vázách, zálivka veřejné zeleně, likvidace odpadu ze zeleně, další drobné práce)</p> <p>Smlouva o dílo (Údržba travnatých ploch)</p> <p>Rámcová smlouva o dílo (Údržba a opravy místních komunikací 2016)</p> <p>Rámcová smlouva, dodatek č. 1 (Inventarizace stromů a péče o stromy na MO III), dohody č. 1 - 3, dodatek č. 1 k dohodě č. 1, dodatek č. 1 k dohodě č. 2</p> <p>Smlouva o dílo (Výsyp odpadkových košů včetně likvidace komunálního odpadu, přistavování velkoobjemových kontejnerů, svoz a likvidace psích exkrementů, likvidace černých skládek 2016)</p> <p>Smlouva o dílo, dodatek č. 1 (Oprava chodníků u garáží v ulici Věry Junkové, etapy 1 - 5)</p> <p>Smlouva o dílo (Oprava chodníků v ulici Na Drážce)</p> <p>Smlouva o zajištění služeb souvisejících se svozem odpadu 2016</p> <p>Smlouva o dílo (Výsyp odpadkových košů včetně likvidace komunálního odpadu, přistavování velkoobjemových kontejnerů, svoz a likvidace psích exkrementů, likvidace černých skládek 2017)</p> <p>Smlouva o zajištění služeb souvisejících se svozem odpadu 2017</p> <p>Rámcová smlouva o dílo (Údržba a opravy místních komunikací 2017)</p> <p>Smlouva o dílo, dodatek č. 1 (údržba keřů a keřových skupin, stříhání živých plotů, ošetřování a zálivka keřů v mobilních vázách, zálivka veřejné zeleně, údržba květinových luk, likvidace odpadu ze zeleně, další práce a služby)</p> <p>Soubor objednávek – dodávka, revitalizace a údržba zeleně, úprava, údržba a oprava veřejného prostranství, komunikace, zpevněných plocha a vpustí, likvidace odpadu</p>
--	---

Služby města Pardubic a.s.	<p>Statutární město Pardubice (Městský obvod Pardubice IV) - Služby města Pardubic a.s.</p> <p>Smlouva o dílo (Pohotovostní služba pro zajištění označení a odstranění následků havárií a nenadálých živelných událostí)</p> <p>Smlouva o poskytování služeb (Výsyp odpadkových košů včetně likvidace komunálního odpadu), přistavování velkoobjemových kontejnerů)</p> <p>Smlouva o poskytování služeb (svoz a likvidace psích exkrementů)</p> <p>Smlouva o dílo (sečení příkopů, sečení plochy mezi základní školou a hřbitovem)</p> <p>Soubor objednávek – údržba veřejného prostranství, oprava komunikace a zpevněných ploch, likvidace odpadu</p> <p>Statutární město Pardubice (Městský obvod Pardubice V) - Služby města Pardubic a.s.</p> <p>Smlouva o dílo (Přistavování velkoobjemových kontejnerů a likvidace odpadu)</p> <p>Smlouva o dílo, dodatek č. 1 (Svoz a likvidace psích exkrementů)</p> <p>Smlouva o dílo (Výsyp odpadkových košů včetně likvidace komunálního odpadu)</p> <p>Smlouva o dílo na svoz a likvidaci komunálního odpadu, dodatek č. 1</p> <p>Smlouva o dílo (oprava vozovek po zimě)</p> <p>Soubor objednávek – dodávka, revitalizace a údržba zeleně, úprava, údržba a oprava veřejného prostranství, komunikace, zpevněných plocha a vpustí, zajištění dopravního značení</p> <p>Statutární město Pardubice (Městský obvod Pardubice VI) - Služby města Pardubic a.s.</p> <p>Smlouva o poskytování služeb (Výsyp odpadkových košů včetně likvidace komunálního odpadu)</p> <p>Smlouva o poskytování služeb (Svoz a likvidace psích exkrementů)</p> <p>Rámcová smlouva o dílo (Přistavování velkoobjemových kontejnerů a likvidace odpadu)</p> <p>Rámcová smlouva o dílo (Údržba zeleně)</p> <p>Smlouva o dílo, dodatek č. 1 (rekonstrukce chodníků v ulici Pražská)</p> <p>Smlouva o dílo (chodník v ulici Chotkova ve Starých Čvicích)</p> <p>Smlouva o dílo (oprava chodníku v Lánech na Důlku)</p> <p>Smlouva o dílo na svoz a likvidaci komunálního odpadu, dodatek č. 1</p> <p>Darovací smlouva (dar 4 dřevěných laviček)</p> <p>Soubor objednávek – údržba a oprava veřejného prostranství, zajištění dopravního značení</p> <p>Statutární město Pardubice (Městský obvod Pardubice VII) - Služby města Pardubic a.s.</p> <p>Smlouva o poskytování služeb (Výsyp odpadkových košů včetně likvidace komunálního odpadu 2016)</p> <p>Smlouva o poskytování služeb (Svoz a likvidace psích exkrementů 2016)</p> <p>Smlouva o poskytování služeb (Přistavování velkoobjemových kontejnerů a likvidace odpadu 2016)</p> <p>Smlouva o dílo na svoz a likvidaci komunálního odpadu, dodatek č. 1</p> <p>Smlouva o dílo (Rekonstrukce chodníku v Doubravicích)</p> <p>Smlouva o poskytování služeb (Výsyp odpadkových košů včetně likvidace komunálního odpadu 2017)</p> <p>Smlouva o poskytování služeb (Svoz a likvidace psích exkrementů 2017)</p> <p>Smlouva o poskytování služeb (Přistavování velkoobjemových kontejnerů a likvidace odpadu 2017)</p> <p>Smlouva o dílo (Pohotovostní služba pro zajištění označení a odstranění následků havárií a nenadálých živelných událostí)</p> <p>Soubor objednávek – úprava, údržba a oprava veřejného prostranství, komunikace, zpevněných ploch a vpustí, likvidace odpadu</p>
-----------------------------------	---

Služby města Pardubic a.s.	Statutární město Pardubice (Městský obvod Pardubice VIII) - Služby města Pardubic a.s. Smlouva o dílo (Oprava vjezdů v obci Hostovice) Objednávka – likvidace odpadu
Rozvojový fond Pardubice a.s.	Dodatek č. 1 ke smlouvě o půjčce ze dne 1.7.2002 Smlouva o výpůjčce – poz. parc. č. 372/8 (10999m2) a p.p. č.4138 (318m2) Smlouva o výpůjčce – poz. parc. č. 372/1 (440m2) Smlouva o výpůjčce – poz. parc. č. 372/8 (111m2) Dodatek č. 1 ke smlouvě o výpůjčce ze dne 22. 6. 2010 Smlouva o výpůjčce – poz. parc. č. 418/1 (143m2) Dodatek č. 1 ke sml. o obchodní spolupráci z 30. 7. 2013 („Hodiny s reklamou“) Příkazní smlouva o obstarání provozu veřejných WC z 15. 4 2016 Smlouva o poskytnutí dotace č. D1734/00336/16 z 23.5.2016, utkání sálových sportů v Tipsport Aréně Smlouva o poskytnutí dotace č. D1734/00337/16 z 24.5.2016, krytí ztráty z veřejného bruslení Smlouva o poskytnutí dotace č. D/1411/00002/16 z 17.3.2016, multifunkční kostka Dodatek č. 1 ke smlouvě o poskytnutí dotace č. D/1411/00002/16 z 23.6.2016, multifunkční kostka Dodatek č. 2 ke smlouvě o poskytnutí dotace č. D/1411/00002/16 z 30.9.2016, multifunkční kostka Smlouva o spolupráci „Olympijský park 2016“ ze dne 3. 8. 2016 Smlouva o upsání akcií (peněžitý vklad ve výši 6,5 mil. Kč) Smlouva o upsání akcií (nepeněžitý vklad ve výši 720 000 Kč)
EAST BOHEMIAN AIRPORT a.s.	Smlouva o výpůjčce budov a pozemků Smlouva o spolupráci (Olympijský park) Smlouva o upsání akcií (ve jmenovité hodnotě 33 mil. Kč)
Dostihový spolek a.s.	Smlouva nájemní na pronájem areálu dostihového závodiště vč. dodatků č. 1- č. 8 Smlouva o poskytnutí dotace na projekt „18. ročník mezinárodní výstavy Koně v akci“ Smlouva o poskytnutí dotace na projekty Cena města Pardubic – parkurové závody, Velká cena města Pardubic – 1. kvalifikace na 126. Velkou pardubickou s Českou pojišťovnou, Mistrovství ČR družstev – všestrannost, Seriál závodů všestrannosti Dotace z Programu podpory sportu pro rok 2016 na realizaci projektu "nákup překážek pro pořádání tréninků a závodů ve všestrannosti na Dostihovém závodišti v Pardubicích" Smlouva o údržbě č. OMI-VZMR-2015-002 Smlouva o reklamě, propagaci a spolupráci č. 58/DK/2015 Smlouva o reklamě, propagaci a spolupráci č. 106/DK/2016 Smlouva o užívání prostor č. 59/DK/2015 Zástavní smlouvu k ochranným známkám v majetku společnosti Smlouvu o smlouvě budoucí kupní týkající se ochranných známek Smlouva o předkupním právu týkající se ochranných známek Dohoda o změně závazků ze sml. o půjč. a dod. č. 5 nájemní sml. na areál dostih. závodiště Smlouva o poskytnutí příplatku mimo základní kapitál z r. 2012 (dlouhodobá platnost)

3.2. *Přehled vzájemných smluv mezi osobami ovládanými:*

Služby města Pardubic a.s. a Dopravní podnik města Pardubic a.s.	<p>Kupní smlouva, dodatky č. 1 - 2 (Prodej motorové nafty a Ad Blue)</p> <p>Smlouva o dílo, dodatek č. 1 (Mytí zastávkových přístřešků)</p> <p>Dohoda o poskytování elektřiny</p> <p>Smlouva o pronájmu reklamní plochy</p> <p>Smlouva o reklamě na vozidle MHD</p> <p>Soubor objednávek – odprodej dopravního značení, oprava a úprava komunikací a veřejného prostranství</p>
Služby města Pardubic a.s. a Rozvojový fond Pardubice a.s.	<p>Smlouva o dílo - vynáška popelnic Českova 22+Tř. míru 763</p> <p>Soubor objednávek – zajištění dopravního značení, likvidace odpadu, přeprava, údržba zeleně</p>
Služby města Pardubic a.s. a Dostihový spolek a.s.	<p>Smlouva o reklamně, propagaci a spolupráci a navazující objednávky (Poskytnutí služeb při dostizích, reciproční spolupráce 2016 - instalace reklam, strojní metení komunikace, zapůjčení svislého dopravního značení spojené s jeho instalací na komunikaci, osázení 60ks truhlíků v areálu dostihového závodiště, výlep plakátů, umístění šál na sloupech veřejného osvětlení, reklamní a prezentační služby)</p>
Služby města Pardubic a.s. a SmP – Odpady a.s.	<p>Smlouva o nájmu nebytových prostor (Pronájem kanceláří a prostor v areálu Hůrka)</p> <p>Smlouva o vedení účetnictví, personální a mzdové agendy (Vedení účetnictví, personální a mzdové agendy)</p> <p>Smlouva o poskytování služeb a spolupráci (Poskytování služeb BOZP, PO, technické evidence vozidel STK, provoz počítačové sítě, jídelny, úklid, provoz recepce)</p> <p>Smlouva o poskytování služeb a spolupráci (Evidence množství produkovaných odpadů, včetně nebezpečných, evidence odpadů ze separačních dvorů, odpadů jednotlivých divizí)</p> <p>Smlouva o nájmu pozemků (Nájem separačních dvorů)</p> <p>Smlouva o užívání části pozemků (Užívání části pozemků v areálu Hůrka)</p> <p>Smlouva o dílo, dodatky č. 1 – 5 (Svoz a likvidace komunálního odpadu)</p> <p>Smlouva o dílo, dodatky č. 1 – 2 (Zabezpečení likvidace nebezpečného odpadu)</p> <p>Smlouva o dílo (Přistavování velkoobjemových kontejnerů, přebírání a likvidace komunálního odpadu)</p> <p>Smlouva o podnájmu kompostárny, dodatky č. 1 – 2 (Podnájem kompostárny Dražkovice)</p> <p>Dohoda o výkladu ujednání Smlouvy o podnájmu kompostárny (Výklad ujednání smlouvy o podnájmu kompostárny)</p> <p>Smlouva o poskytování služeb, dodatky č. 1 - 3 (Poskytování služeb v oblasti nakládání s odpady, poskytování administrativních a marketingových služeb)</p> <p>Nájemní smlouva (Nájem sloupů veřejného osvětlení k umístění košů)</p> <p>Smlouva o dílo, dodatek č. 1 (Úprava stávajících překladiště Dražkovice)</p> <p>Smlouva o dílo (Rozšíření osvětlení areálu Dražkovice)</p> <p>Soubor objednávek – likvidace odpadu, údržba komunikace</p>
SmP – Odpady a.s. a Dopravní podnik města Pardubic a.s.	<p>Smlouva o dílo, dodatky č. 1 - 4 (Svoz a likvidace komunálního odpadu)</p> <p>Smlouva o dílo, dodatek č. 1 (Svoz a likvidace komunálního odpadu, dle seznamu)</p> <p>Smlouva o dílo (Svoz a likvidace nebezpečného a ostatního odpadu)</p> <p>Kupní smlouva (Prodej motorové nafty a Ad Blue)</p> <p>Smlouva o zajištění služeb (Reklama na vozidle MHD)</p>

SmP – Odpady a.s. a Vodovody a kanalizace a.s.	<p>Smlouva o dílo, dodatek č. 1 (Svoz a likvidace komunálního odpadu)</p> <p>Smlouva na předání a převzetí odpadů (Kaly z čištění komunálních odpadních vod)</p> <p>Smlouva o nájmu nebytových prostor (Nájem provozní místnosti separačního dvora)</p> <p>Smlouva o dodávce vody a odvádění odpadních vod</p>
SmP - Odpady a.s. a Dostihový spolek a.s.	Smlouva o spolupráci (Poskytnutí služeb při dostizích, reciproční spolupráce 2016)
SmP - Odpady a.s. a Rozvojový fond Pardubice a.s.	<p>Smlouva o dílo, dodatky č. 1 - 3 (Svoz a likvidace komunálního odpadu, Zimní stadion)</p> <p>Smlouva o dílo, dodatky č. 1 - 6 (Svoz a likvidace komunálního odpadu, Za Pasáží)</p> <p>Smlouva o dílo (Přistavování velkoobjemových kontejnerů, přebírání a likvidace komunálního odpadu)</p>
SmP - Odpady a.s. a EAST BOHEMIAN AIRPORT a.s.	<p>Smlouva o dílo, dodatky č. 1 - 4 (Svoz a likvidace komunálního odpadu)</p> <p>Smlouva o dílo (Přistavování velkoobjemových kontejnerů, přebírání a likvidace komunálního odpadu)</p> <p>Smlouva o dílo (Svoz a likvidace kuchyňského odpadu z dopravních prostředků)</p>
Dopravní podnik města Pardubic a.s. a Vodovody a kanalizace Pardubice a.s.	<p>Soubor smluv na dodávku pitné vody</p> <p>Rámcová smlouva – prodej motorové nafty</p> <p>Dohoda o ceně pohonných hmot</p> <p>Smlouva o odvádění odpadních vod</p>
Dopravní podnik města Pardubic a.s. a EAST BOHEMIAN AIRPORT a.s.	Smlouva o přepravě osob
Dostihový spolek a.s. a Vodovody a kanalizace Pardubice a.s.	Smlouva o dodávce vody a odvádění odpadních vod
Rozvojový fond Pardubice a.s. a Vodovody a kanalizace Pardubice a.s.	Soubor smluv na dodávku pitné vody, čištění a odvádění odpadních vod
Dopravní podnik města Pardubic a.s. a Dostihový spolek a.s.	<p>Smlouva o vzájemné spolupráci (propagační činnost, prostor pro výcvik autoškoly)</p> <p>Dohoda o narovnání sporných práv ze smlouvy o spolupráci</p>
EAST BOHEMIAN AIRPORT a.s. a Vodovody a kanalizace Pardubice a.s.	<p>Smlouva na dodávku pitné vody, čištění a odvádění odpadních vod</p> <p>Smlouva o nájmu a provozování vodovodu pro veřejnou potřebu</p>
Služby města Pardubic a.s. a Vodovody a kanalizace a.s.	<p>Smlouva o dodávce vody a odvádění odpadních vod (Odběrné místo: Areál Hůrka 1803)</p> <p>Smlouva o dodávce vody a odvádění odpadních vod (Odběrná místa: dle seznamu ve smlouvě – 24x)</p> <p>Smlouva o dílo – odvoz odpadu</p> <p>Soubor objednávek vytyčení podzemních sítí VO, oprava komunikace, zajištění dopravního značení, montáž veřejného osvětlení</p>

4. POSOUZENÍ TOHO, ZDA VZNIKLA OVLÁDANÉ OSOBE ÚJMA, a posouzení jejího vyrovnání podle § 71 a 72 ZOK

K naplnění strategie hospodářské činnosti a v rámci obchodní činnosti dochází mezi ovládající a ovládanou osobou a mezi ovládanými osobami k běžné fakturační činnosti na základě smluvních vztahů uvedených v oddíle 3 této zprávy o vztazích. Dále mezi ovládající a ovládanou osobou a mezi ovládanými osobami nebyla poskytnuta jiná plnění v souvislosti s uzavřením a plněním výše uvedených smluv.

Všechny výše uvedené smluvní vztahy byly uzavřeny za obvyklých obchodních podmínek, přičemž sjednaná a poskytnutá plnění nebo protiplnění odpovídala podmínkám obvyklého obchodního styku. Z uzavřených smluv nevznikla ovládané osobě žádná újma.

5. ZHODNOCENÍ VÝHOD A NEVÝHOD (§ 82 ODS. 4 ZOK)


Statutární orgán ve zprávě o vztazích zároveň zhodnotí výhody a nevýhody plynoucí ze vztahů mezi ovládající osobou a osobou ovládanou a mezi ovládanou osobou a osobami ovládanými stejnou ovládající osobou a uvede, zda převládají výhody nebo nevýhody a jaká z toho pro ovládanou osobu plynou rizika. Současně uvede, zda, jakým způsobem a v jakém období byla nebo bude vyrovnána případná újma podle § 71 nebo 72:

Všechny smluvní vztahy uvedené v oddíle 3 této zprávy o vztazích byly uzavřeny za obvyklých obchodních podmínek. Ze vztahů mezi ovládající osobou a osobou ovládanou ani ze vztahů mezi ovládanou osobou a dalšími osobami ovládanými stejnou ovládající osobou nevyplynuly žádné výhody ani nevýhody pro žádnou z těchto stran.

6. ZÁVĚR

Tato zpráva byla schválena statutárním orgánem ovládané osoby, Vodovody a kanalizace Pardubice, a.s. dne 31. 3. 2017 a předložena k přezkoumání dozorčí radě dne 31. 3. 2017. Tato zpráva je nedílnou součástí výroční zprávy společnosti. Zpráva bude v zákonném termínu uložena do sbírky listin vedené obchodním rejstříkem Krajského soudu v Hradci Králové jako součást výroční zprávy společnosti.

Zpráva je sestavena za účetní období jednoho kalendářního roku, tj. za období od 1. 1. 2016 do 31. 12. 2016.

V Pardubicích, dne 2.3.2017	Zpracoval: Ing. Martin Vaníček	Podpis statutárního zástupce:  Ing. Aleš Vavříčka předseda představenstva Vodovody a kanalizace Pardubice, a.s.
--------------------------------	-----------------------------------	---

Vodovody a kanalizace Pardubice, a.s.

Sídlo: Pardubice, Teplého 2014, PSČ 530 02

IČ: 60108631

DIČ: CZ60108631

Zapsaná v obchodním rejstříku vedeném Krajským soudem v Hradci Králové, odd. B, vložka 999

Účetní závěrka

sestavená podle CAS

(české účetní standardy)

za období od 1. 1. 2016 do 31. 12. 2016



OBSAH:

- 1 ROZVAHA k 31. 12. 2016 (Aktiva a Pasiva)**
- 2 VÝKAZ ZISKU A ZTRÁT k 31. 12. 2016**
- 3 CASH FLOW**
- 4 Výkaz změn ve vlastním kapitálu**
- 5 Popis účetní jednotky – všeobecné informace**
- 6 Přehled základních účetních pravidel**
- 7 Pozemky, budovy a zařízení**
- 8 Nehmotná aktiva**
- 9 Finanční majetek**
- 10 Zásoby**
- 11 Obchodní a jiné pohledávky**
- 12 Peněžní prostředky**
- 13 Půjčky a úvěry**
- 14 Obchodní a jiné závazky**
- 15 Odložená daň**
- 16 Základní kapitál**
- 17 Kapitálové fondy**
- 18 Tržby**
- 19 Odpisy**
- 20 Finanční náklady / výnosy**
- 21 Zaměstnanci společnosti, osobní náklady a poskytnutá peněžní či jiná plnění**
- 22 Zisk na akcii**
- 23 Transakce se spřízněnými osobami**
- 24 Události po rozvahovém dni**

1.1

Rozvaha v plném rozsahu - AKTIVA

(v celých tisících Kč) k:

Název účetní jednotky:

IČ:

Právní forma:

Předmět podnikání:

31.12.2016

Vodovody a kanalizace Pardubice, a.s.

60108631

akciová společnost

hlavní předmět podnikání - provozování vodovodů a kanalizací

Označ.	AKTIVA	číslo řádku	Běžné účetní období			Minulé období
			brutto	korekce	netto	netto
	Aktiva celkem	001	5 074 214	-2 354 145	2 720 069	2 703 039
A.	Pohledávky za upsaný vlastní kapitál	002			0	
B.	Dlouhodobý majetek	003	4 714 196	-2 350 796	2 363 400	2 369 747
B.I.	Dlouhodobý nehmotný majetek	004	16 555	-14 486	2 069	3 127
B.I.1	Nehmotné výsledky výzkumu a vývoje	005	4 953	-3 516	1 437	2 139
B.I.2	Ocenitelná práva	006	10 833	-10 643	190	437
B.I.2.1	Software	007	10 833	-10 643	190	437
B.I.2.2	Ostatní ocenitelná práva	008			0	
B.I.3	Goodwill	009			0	
B.I.4	Ostatní dlouhodobý nehmotný majetek	010	769	-327	442	551
B.I.5	Poskytnuté zálohy na dlouhodobý nehmotný majetek a nedokončený dlouhodobý nehmotný majetek	011	0	0	0	0
B.I.5.1	Poskytnuté zálohy na dlouhodobý nehmotný majetek	012			0	
B.I.5.2	Nedokončený dlouhodobý nehmotný majetek	013			0	
B.II.	Dlouhodobý hmotný majetek	014	4 696 530	-2 336 088	2 360 442	2 365 731
B.II.1.	Pozemky a stavby	015	4 012 295	-1 878 490	2 133 805	2 119 426
B.II.1.1	Pozemky	016	53 418		53 418	53 137
B.II.1.2	Stavby	017	3 958 877	-1 878 490	2 080 387	2 066 289
B.II.2	Hmotné movité věci a jejich soubory	018	628 352	-457 598	170 754	180 704
B.II.3	Oceňovací rozdíl k nabytému majetku	019			0	
B.II.4	Ostatní dlouhodobý hmotný majetek	020	0	0	0	0
B.II.4.1	Pěstitelské celky trvalých porostů	021			0	
B.II.4.2	Dospělá zvířata a jejich skupiny	022			0	
B.II.4.3	Jiný dlouhodobý hmotný majetek	023			0	
B.II.5	Poskytnuté zálohy na dlouhodobý hmotný majetek a nedokončený dlouhodobý hmotný majetek	024	55 883	0	55 883	65 601
B.II.5.1	Poskytnuté zálohy na dlouhodobý hmotný majetek	025	926		926	8 690
B.II.5.2	Nedokončený dlouhodobý hmotný majetek	026	54 957		54 957	56 911
B.III.	Dlouhodobý finanční majetek	027	1 111	-222	889	889
B.III.1	Podíly - ovládaná nebo ovládající osoba	028			0	
B.III.2	Zápůjčky a úvěry - ovládaná nebo ovládající osoba	029			0	
B.III.3	Podíly - podstatný vliv	030			0	
B.III.4	Zápůjčky a úvěry - podstatný vliv	031			0	
B.III.5	Ostatní dlouhodobé cenné papíry a podíly	032			0	
B.III.6	Zápůjčky a úvěry - ostatní	033			0	
B.III.7	Ostatní dlouhotrvající finanční majetek	034	1 111	-222	889	889
B.III.7.1	Jiný dlouhotrvající finanční majetek	035	1 111	-222	889	889
B.III.7.2	Poskytnuté zálohy na dlouhodobý finanční majetek	036			0	
C.	Oběžná aktiva	037	345 325	-3 349	341 976	311 567
C.I.	Zásoby	038	14 388	0	14 388	14 000
C.I.1	Materiál	039	14 388		14 388	14 000
C.I.2	Nedokončená výroba a polotovary	040			0	
C.I.3	Výrobky a zboží	041	0	0	0	0
C.I.3.1	Výrobky	042			0	
C.I.3.2	Zboží	043			0	
C.I.4	Mladá a ostatní zvířata a jejich skupiny	044			0	
C.I.5	Poskytnuté zálohy na zásoby	045			0	
C.II.	Pohledávky	046	147 160	-3 349	143 811	134 211
C.II.1	Dlouhodobé pohledávky	047	0	0	0	0
C.II.1.1	Pohledávky z obchodních vztahů	048			0	
C.II.1.2	Pohledávky - ovládaná nebo ovládající osoba	049			0	
C.II.1.3	Pohledávky - podstatný vliv	050			0	
C.II.1.4	Odložená daňová pohledávka	051			0	
C.II.1.5	Pohledávky - ostatní	052	0	0	0	0
C.II.1.5.1	Pohledávky za společníky	053			0	
C.II.1.5.2	Dlouhodobé poskytnuté zálohy	054			0	
C.II.1.5.3	Dohadné účty aktivní	055			0	
C.II.1.5.4	Jiné pohledávky	056			0	
C.II.2	Krátkodobé pohledávky	057	147 160	-3 349	143 811	134 211
C.II.2.1	Pohledávky z obchodních vztahů	058	64 924	-3 349	61 575	62 063
C.II.2.2	Pohledávky - ovládaná nebo ovládající osoba	059			0	
C.II.2.3	Pohledávky - podstatný vliv	060			0	
C.II.2.4	Pohledávky - ostatní	061	82 236	0	82 236	72 148
C.II.2.4.1	Pohledávky za společníky	062			0	
C.II.2.4.2	Sociální zabezpečení a zdravotní pojištění	063			0	
C.II.2.4.3	Stát - daňové pohledávky	064			0	
C.II.2.4.4	Krátkodobé poskytnuté zálohy	065	4 996		4 996	4 923
C.II.2.4.5	Dohadné účty aktivní	066	76 584		76 584	66 451
C.II.2.4.6	Jiné pohledávky	067	656		656	774
C.III.	Krátkodobý finanční majetek	068	0	0	0	0
C.III.1	Podíly - ovládaná nebo ovládající osoba	069			0	
C.III.2	Ostatní krátkodobý finanční majetek	070			0	
C.IV.	Peněžní prostředky	071	183 777	0	183 777	163 356
C.IV.1	Peněžní prostředky v pokladně	072	175		175	401
C.IV.2	Peněžní prostředky na účtech	073	183 602		183 602	162 955
D	Časové rozlišení aktiv	074	14 693	0	14 693	21 725
D.1	Náklady příštích období	075	14 693		14 693	21 725
D.2	Komplexní náklady příštích období	076			0	
D.3	Příjmy příštích období	077			0	
	Kontrolní číslo	999	24 591 681	-11 309 284	13 282 397	13 183 143

1.2

Rozvaha v plném rozsahu - PASIVA (v celých tisících Kč) k:

Název účetní jednotky:

IČ:

Právní forma:

Předmět podnikání:

31.12.2016

Vodovody a kanalizace Pardubice, a.s.

60108631

akciová společnost

hlavní předmět podnikání - provozování vodovodů a kanalizací

Označ.	PASIVA	číslo řádku	Stav v běž. účet. období	Stav v min. účet. období
	Pasiva celkem	078	2 720 069	2 703 039
A.	Vlastní kapitál	079	2 240 716	2 234 223
A.I.	Základní kapitál	080	1 449 854	1 449 854
A.I.1	Základní kapitál	081	1 449 854	1 449 854
A.I.2	Vlastní podíly (-)	082		
A.I.3	Změny základního kapitálu	083		
A.II.	Řízení a kapitálové fondy	084	394 357	394 357
A.II.1	Řízení	085	8	8
A.II.2	Kapitálové fondy	086	394 349	394 349
A.II.2.1	Ostatní kapitálové fondy	087	394 349	394 349
A.II.2.2	Oceňovací rozdíly z přecenění majetku a závazků (+/-)	088		
A.II.2.3	Oceňovací rozdíly z přecenění při přeměnách obchodních korporací (+/-)	089		
A.II.2.4	Rozdíly z přeměn obchodních korporací (+/-)	090		
A.II.2.5	Rozdíly z ocenění při přeměnách obchodních korporací (+/-)	091		
A.III.	Fondy ze zisku	092	386 574	377 807
A.III.1	Ostatní rezervní fondy	093	71 938	71 938
A.III.2	Statutární a ostatní fondy	094	314 636	305 869
A.IV.	Výsledek hospodaření minulých let (+/-)	095	0	0
A.IV.1	Nerozdělený zisk minulých let	096		
A.IV.2	Neuhrazená ztráta minulých let (-)	097		
A.IV.3	Jiný výsledek hospodaření minulých let (+/-)	098		
A.V.	Výsledek hospodaření běžného účetního období (+/-)	099	9 931	12 205
A.VI.	Rozhodnuto o zálohové výplatě podílu na zisku	100	0	0
B. + C.	Cizí zdroje	101	479 353	468 759
B	Rezervy	102	9 000	9 000
B.1	Rezerva na důchody a podobné závazky	103		
B.2	Rezerva na daň z příjmu	104		
B.3	Rezervy podle zvláštních právních předpisů	105		
B.4	Ostatní rezervy	106	9 000	9 000
C.	Závazky	107	470 353	459 759
C.I.	Dlouhodobé závazky	108	65 584	63 011
C.I.1	Vydané dluhopisy	109	0	0
C.I.1.1	Vyměnitelné dluhopisy	110		
C.I.1.2	Ostatní dluhopisy	111		
C.I.2	Závazky k úvěrovým institucím	112		
C.I.3	Dlouhodobé přijaté zálohy	113		
C.I.4	Závazky z obchodních vztahů	114		
C.I.5	Dlouhodobé směnky k úhradě	115		
C.I.6	Závazky - ovládaná nebo ovládající osoba	116		
C.I.7	Závazky - podstatný vliv	117		
C.I.8	Odložený daňový závazek	118	65 584	63 011
C.I.9	Závazky - ostatní	119	0	0
C.I.9.1	Závazky ke společníkům	120		
C.I.9.2	Dohadné účty pasivní	121		
C.I.9.3	Jiné závazky	122		
C.II.	Krátkodobé závazky	123	404 769	396 748
C.II.1	Vydané dluhopisy	124	0	0
C.II.1.1	Vyměněné dluhopisy	125		
C.II.1.2	Ostatní dluhopisy	126		
C.II.2	Závazky k úvěrovým institucím	127	280 817	318 881
C.II.3	Krátkodobé přijaté zálohy	128	26	25
C.II.4	Závazky z obchodních vztahů	129	52 242	33 613
C.II.5	Krátkodobé směnky k úhradě	130		
C.II.6	Závazky - ovládaná nebo ovládající osoba	131		
C.II.7	Závazky - podstatný vliv	132		
C.II.8	Závazky ostatní	133	71 684	44 229
C.II.8.1	Závazky ke společníkům	134		
C.II.8.2	Krátkodobé finanční výpomoci	135		
C.II.8.3	Závazky k zaměstnancům	136	9 220	8 958
C.II.8.4	Závazky ze sociálního a zdravotního pojištění	137	5 042	4 927
C.II.8.5	Stát - daňové závazky a dotace	138	4 037	4 144
C.II.8.6	Dohadné účty pasivní	139	34 385	21 200
C.II.8.7	Jiné závazky	140	19 000	5 000
D.	Časové rozlišení pasiv	141	0	57
D.1	Výdaje příštích období	142		57
D.2	Výnosy příštích období	143		
	Kontrolní číslo	999	11 806 731	11 698 231

Výkaz zisků a ztrát v plném rozsahu (v celých tisících Kč) k:

Název účetní jednotky:

IČ:

Právní forma:

Předmět podnikání:

31.12.2016

Vodovody a kanalizace Pardubice, a.s.

60108631

akciová společnost
hlavní předmět podnikání - provozování vodovodů
a kanalizací

Označ.	Text	číslo řádku	Skutečnost v účetním období	
			sledovaném	minulém
I.	Tržby z prodeje výrobků a služeb	01	649 982	537 739
II.	Tržby za prodej zboží	02	2 351	2 110
A.	Výkonová spotřeba	03	303 289	282 591
A.1	Náklady vynaložené na prodané zboží	04	1 370	1 208
A.2	Spotřeba materiálu a energie	05	150 592	139 159
A.3	Služby	06	151 327	142 224
B.	Změna stavu zásob vlastní činnosti (+/-)	07		
C.	Aktivace	08		
D.	Osobní náklady	09	154 217	147 140
D.1	Mzdové náklady	10	110 488	104 871
D.2	Náklady na soc.zabezpečení, zdr.pojištění a ostatní náklady	11	43 729	42 269
D.2.1	Náklady na sociální zabezpečení a zdravotní pojištění	12	37 176	35 535
D.2.2	Ostatní náklady	13	6 553	6 734
E.	Úpravy hodnot v provozní oblasti	14	153 191	151 992
E.1	Úpravy hodnot dlouhodobého nehmotného a hmotného majetku	15	153 370	152 925
E.1.1	Úpravy hodnot dlouhodob.nehmot.a hmot.majetku - trvalé	16	153 370	152 925
E.1.2	Úpravy hodnot dlouhodob.nehmot.a hmot.majetku - dočasné	17		
E.2	Úpravy hodnot zásob	18		
E.3	Úpravy hodnot pohledávek	19	-179	-933
III.	Ostatní provozní výnosy	20	14 145	109 398
III.1	Tržby z prodaného dlouhodobého majetku	21	609	253
III.2	Tržby z prodaného materiálu	22	77	118
III.3	Jiné provozní výnosy	23	13 459	109 027
F.	Ostatní provozní náklady	24	37 644	44 064
F.1	Zůstatková cena prodaného dlouhodobého majetku	25	1 412	9 588
F.2	Zůstatková cena prodaného materiálu	26	9	21
F.3	Daně a poplatky	27	18 033	19 772
F.4	Rezervy v provozní oblasti a komplexní náklady příštích období	28		9 000
F.5	Jiné provozní náklady	29	18 190	5 683
*	Provozní výsledek hospodaření (+/-)	30	18 137	23 460
IV.	Výnosy dlouhodobého finančního majetku - podíly	31	0	0
IV.1	Výnosy z podílu - ovládaná a ovládající osoba	32		
IV.2	Ostatní výnosy z podílu	33		
G.	Náklady vynaložené na prodané podíly	34		
V.	Výnosy z ostatního dlouhodobého finančního majetku	35	0	0
V.1	Výnosy z ost.dlouhodob.fin.majetku-ovládaná nebo ovládající os.	36		
V.2	Ostatní výnosy z ostatního dlouhodobého finančního majetku	37		
H.	Náklady související s ostatním dlouhodobým finančním majetkem	38		
VI.	Výnosové úroky a podobné výnosy	39	317	393
VI.1	Výnosové úroky a podobné výnosy-ovládaná nebo ovládající osoba	40		
VI.2	Ostatní výnosové úroky a podobné výnosy	41	317	393
I.	Úpravy hodnot a rezervy ve finanční oblasti	42		
J.	Nákladové úroky a podobné náklady	43	4 138	4 393
J.1	Nákladové úroky a podobné náklady-ovládaná nebo ovládající os.	44		
J.2	Ostatní nákladové úroky a podobné náklady	45	4 138	4 393
VII.	Ostatní finanční výnosy	46		
K.	Ostatní finanční náklady	47	1 812	1 985
*	Finanční výsledek hospodaření (+/-)	48	-5 633	-5 985
**	Výsledek hospodaření před zdaněním (+/-)	49	12 504	17 475
L.	Daň z příjmů	50	2 573	5 270
L.1	Daň z příjmu splatná	51		
L.2	Daň z příjmu odložená (+/-)	52	2 573	5 270
**	Výsledek hospodaření po zdanění (+/-)	53	9 931	12 205
M.	Převod podílu na výsledku hospodaření společníkům (+/-)	54		
***	Výsledek hospodaření za účetní období (+/-)	55	9 931	12 205
	Čistý obrát za účetní období = I+II+III+IV+V+VI+VII	56	666 795	649 640

(přímá metoda)

ROK	
2016	2015

4 Výkaz změn ve vlastním kapitálu

	Základní kapitál	Emisní ážio	Ostatní fondy	Oceň. rozdíly	Rezervní fond	Statutární fondy	Neuhr. ztráta min. let	Kumulované zisky / ztráty	Celkem
Stav k 1.1.2015									
Počáteční stav	1 448 054	8	394 349	0	71 159	293 638	0	15 587	2 222 795
Zvýšení ZK peněžitými vklady	1 800								1 800
Zvýšení ZK nepeněžitými vklady									0
Oceň.rozdíly z přec.maj. a závazků									0
Rozdělení zisku					779	12 231	0	-15 587	-2 577
Čistý zisk za dané období								12 205	12 205
Stav k 31.12.2015	1 449 854	8	394 349	0	71 938	305 869	0	12 205	2 234 223
Zvýšení ZK peněžitými vklady									0
Zvýšení ZK nepeněžitými vklady									0
Oceň.rozdíly z přec.maj. a závazků									0
Rozdělení zisku					0	8 767	0	-12 205	-3 438
Čistý zisk za dané období								9 931	9 931
Stav k 31.12.2016	1 449 854	8	394 349	0	71 938	314 636	0	9 931	2 240 716

Příloha k účetní závěrce

5 Popis účetní jednotky – všeobecné informace

Firma: **Vodovody a kanalizace Pardubice, a.s.**
IČ: 60108631
Založení: 1. ledna 1994
Sídlo: Teplého 2014, 530 02 Pardubice - Zelené předměstí, Česká republika
Právní forma: Akciová společnost
Spisová značka: Oddíl B, vložka 999 obchodního rejstříku vedeného Krajským soudem v Hradci Králové
Předmět podnikání: Hlavním předmětem podnikání společnosti je
- provozování vodovodů a kanalizací

Základní kapitál: 1 449 854.000,- Kč a je plně splacen.
Osoby podílející se více jak 20 % na základním kapitálu účetní jednotky:

Jméno/Firma	Podíl v %	
	Běžné obd.	Minulé obd.
Město Pardubice	42,74	42,74

Dle stanov akciové společnosti je výkon hlasovacího práva jednoho akcionáře omezen nejvyšším přípustným počtem hlasů, který činí 35 % z celkového počtu hlasů připadajících na vydané akcie společnosti.

Změny a dodatky provedené v uplynulém období v obchodním rejstříku:

V průběhu roku 2016 nedošlo ke změnám v obchodním rejstříku. Valná hromada na svém zasedání dne 12.5.2016 neschválila navrhované zvýšení základního kapitálu nepeněžitými vklady ve výši 67 866 tis. Kč.

Způsob jednání za společnost:

Vůči třetím osobám, před soudy a jinými orgány jedná společnost pod její firmou v celém rozsahu jednak celým představenstvem, nebo jedním členem představenstva, který byl k tomuto představenstvem písemně pověřen. Podepisování za společnost se děje tak, že k vytištěnému nebo nadepsanému názvu obchodní firmy společnosti připojí svůj podpis předseda představenstva nebo předseda představenstva a místopředseda představenstva, v případě nepřítomnosti předsedy představenstva připojí svůj podpis místopředseda představenstva a jeden člen představenstva.

Představenstvo společnosti Vodovody a kanalizace Pardubice, a.s. schválilo tuto účetní závěrku ke zveřejnění dne 2.3.2017.

Za ověření účetní závěrky za rok 2016 činily náklady na odměnu auditorovi 79 tis. Kč bez DPH.

Členové statutárních orgánů a dozorčích orgánů k rozhodnému dni:

1. Statutární orgán – představenstvo

Předseda představenstva: Ing. Aleš Vavříčka
Místopředseda představenstva: Ing. Josef Fedák
Místopředseda představenstva: Mgr. Ladislav Effenberk
Člen představenstva: Jaroslav Kocourek
Blanka Zaklová
Ing. Martin Charvát
Ing. František Weisbauer

2. Dozorčí rada

Předseda dozorčí rady: Ing. Milan Barták
Místopředseda dozorčí rady: Ing. Ladislav Štěpánek
Člen dozorčí rady: Ing. Jindřich Janko
Iva Vinařová
Ing. Jana Bílá
Ing. Jana Exnerová
Mgr. Libor Malý
Martin Staněk
Miloš Vlasák

6 Přehled základních účetních pravidel

Hlavní účetní zásady použité při přípravě této účetní závěrky jsou uvedeny níže. Účetní metody a zásady byly konzistentně použity pro všechna zveřejněná účetní období, jestliže není uvedeno jinak.

6.1 Základní zásady sestavení účetní závěrky

Účetní závěrka byla sestavena v souladu s CAS (českými účetními standardy). Účetní období započaté v roce 2016 doznalo řady změn, které se týkají mimo jiné i změn ve výkaznictví účetních jednotek, tj. i ve výkazech účetní závěrky (rozvaha a výkaz zisku a ztrát). Rozvahový den je 31.12.2016.

Všechny částky jsou uvedeny v tisících Kč, jestliže není uvedeno jinak.

6.2 Konsolidace

Společnost netvoří skupinu podniků, společnost nemá investice do dceřiných podniků.

6.3 Pozemky, budovy a zařízení

Pozemky nabyté privatizací jsou vykázány v hodnotě dle pravidel pro privatizaci k datu vzniku společnosti 1. 1. 1994.

Budovy, stroje a zařízení jsou vykázány v historických cenách snížených o hodnotu odpisů. Historické ceny zahrnují výdaje, které jsou přímo přiřaditelné na pořízení jednotlivých položek. Hmotná aktiva vytvořená vlastní činností jsou přímý materiál, přímé mzdy a ostatní přímo přiřaditelné náklady.

Účetní jednotka ve sledovaném období nepoužila ocenění majetku a závazků reálnou hodnotou.

Hmotná aktiva zahrnují aktiva s dobou životnosti delší než 1 rok a s individuální vstupní cenou přesahující 40 tis. Kč.

Následné výdaje jsou zahrnuty do hodnoty jednotlivých položek nebo jsou uznány jako samostatná aktiva za podmínky, že je pravděpodobné, že budoucí ekonomické užítky vytvářené aktivem poplynou do společnosti a výdaje na aktivum jsou spolehlivě měřitelné. Všechny další výdaje na opravy a údržbu jsou zaúčtovány výsledkově v průběhu účetního období, ve kterém vznikly.

Pozemky se neodepisují.

Odpisy ostatních aktiv jsou převážně vypočteny lineární metodou a představují systematické alokování odepisované částky aktiva po dobu odhadnuté doby použitelnosti aktiva (dle odpisového plánu účetní jednotky).

- Budovy	45 let
- Vodovodní a kanalizační sítě	30 až 60 let (dle použitého mat.)
- Technologická zařízení a stroje	8 až 15 let
- Dopravní prostředky, počítače, inventář	4 až 8 let

Odpisový plán vč. odpisů dlouhodobého majetku sestavila účetní jednotka v interních směrnících, kde vycházela z předpokládaného opotřebení zařazovaného majetku odpovídající běžným podmínkám jeho používání. Účetní a daňové odpisy se nerovnájí.

Drobný dlouhodobý hmotný majetek do 40 tis. Kč je veden jako zásoba a je účtován do nákladů společnosti při vyskladňování na účet 501 55 – Spotřeba materiálu.

6.4 Nehmotná aktiva

Nehmotná aktiva zahrnují aktiva s dobou životnosti delší než 1 rok a s individuální vstupní cenou přesahující 60 tis. Kč.

6.5 Finanční investice

Investice jsou klasifikovány do následujících kategorií: cenné papíry oceňované reálnou hodnotou proti nákladům a výnosům, půjčky a pohledávky, investice držené do splatnosti a realizovatelná finanční aktiva. Klasifikace záleží na účelu, pro který byly investice pořízeny. Vedení stanoví příslušnou klasifikaci investic při jejich výchozím zachycení a toto zařazení ke každému datu vykázáni přehodnocuje. Změny reálné hodnoty realizovatelných cenných papírů se účtují do vlastního kapitálu.

6.6 Zásoby

Zásoby se vykazují v pořizovacích cenách. Účtování zásob je prováděno způsobem A (způsobem B pouze na provozovně BČOV Rybitví, a to u zásoby - vápna). Ocenění zásob nakoupených je prováděno ve skutečných pořizovacích cenách zahrnujících cenu pořízení, vedlejší pořizovací náklady (dopravné, balné, clo, provize, pojistné apod.)

Výdej zásob při vyskladnění se provádí metodou FIFO (first-in-first-out).

6.7 Obchodní pohledávky

Obchodní pohledávky se prvotně vykazují v reálné hodnotě, opravná položka na snížení hodnoty pohledávky je tvořena, jestliže má společnost objektivní podklad, že nebude schopna inkasovat celou částku splatnou k termínu splatnosti pohledávek (tj. u „rizikových“ pohledávek).

6.8 Peněžní prostředky

Peněžní prostředky a peněžní ekvivalenty zahrnují finanční hotovost (peníze v pokladně a stav peněžních prostředků na běžných účtech).

6.9 Přijaté půjčky

Při výchozím zachycení se přijaté půjčky účtují v reálné hodnotě snížené o transakční náklady.

Půjčky jsou klasifikovány jako krátkodobé závazky se splatností do 1 roku a jako dlouhodobé se splatností delší než 1 rok.

6.10 Odložená daň z příjmu

Odložená daň z příjmu je účtována v plné výši s použitím závazkové metody (při použití rozvahového přístupu), z přechodných rozdílů vznikajících mezi daňovou hodnotou aktiv a závazků a jejich účetní hodnotou v účetní závěrce. Odložená daň z příjmu se stanoví za použití daňové sazby (a daňových zákonů), které byly schváleny nebo proces jejich schvalování je v podstatě dokončen a o kterých se předpokládá, že budou účinné v období, ve kterém bude příslušná daňová pohledávka realizována nebo závazek odložené daně z příjmu vyrovnán.

6.11 Penzijní systém

Na základě zákonem stanoveného procentního podílu z hrubých mezd jsou odváděny příspěvky na pojistné na sociální zabezpečení a na státní politiku zaměstnanosti. Náklady na sociální zabezpečení jsou zaúčtovány jako náklad do účetního období jako související mzdové náklady. Společnost nemá další důchodové závazky.

6.12 Zaměstnanecké požitky

Penzijní a obdobné příspěvky zaměstnancům

Společnost realizuje dva druhy penzijních příspěvků, a to příspěvek na penzijní připojištění zaměstnanců a příspěvek na kapitálové životní pojištění zaměstnanců (dle příslušné vnitropodnikové směrnice). Společnost hradí příspěvky do samostatných penzijních či životních fondů spravovaných veřejnými nebo soukromými subjekty. Společnost nemá žádné další platební závazky. Příspěvky jsou vykazovány jako sociální náklady s přímou vazbou na závazkové vztahy k zaměstnancům.

6.13 Rezervy

Akciová společnost v roce 2016 netvořila rezervy.

6.14 Vykazování výnosů

Výnosy představují reálnou hodnotu prodeje zboží a služeb bez daně z přidané hodnoty, které se vykazují do období se kterým věcně a časově souvisí.

Vzhledem k hlavnímu předmětu podnikání společnosti, tj. provozování vodovodů a kanalizací a s tím související i dodávky pitné vody a odvádění odpadních vod podnikatelům i obyvatelstvu, je pro společnost rozhodující výše přijatých tržeb za vodné a stočné, event. srážkových vod od podnikatelských subjektů, a to na základě příslušných písemných smluv s jednotlivými odběrateli.

6.15 Výplata dividend

Výplata dividend akcionářům společnosti se vykazuje v účetní závěrce jako závazek v období, ve kterém jsou dividendy schváleny akcionáři společnosti.

Dividendy nebyly dosud ve společnosti vypláceny.

6.16 Státní dotace

Dotace je vykázána v reálné hodnotě, pokud má společnost přiměřenou jistotu, že splní podmínky, které jsou s dotací spojené a dotace bude přijata.

Státní dotace na úhradu nákladů se uznávají na systematickém základě jako výnosy v období vykazání souvisejících nákladů.

Společnost dále získala i státní podporu formou bezúročných půjček (úvěrů) na pořízení dlouhodobého majetku při nulových úrokových sazbách. Úvěry byly zpravidla poskytovány Českomoravskou záruční a rozvojovou bankou, a.s., (dále jen ČMZRB) nebo SFŽP ČR, a to jako „zvýhodněné“ bezúročné úvěry dle Programu podpory vodohospodářských investic v České republice. Společnost tedy získala i státní podporu formou půjček (úvěrů) při nulových nebo nízkých úrokových sazbách.

6.17 Přepočet cizích měn na českou měnu

Při přepočtu cizích měn na českou měnu používá společnost aktuální denní kurz vyhlášený ČNB.

6.18 Přehled o peněžních tocích – cash flow

Přehled o peněžních tocích je sestaven přímou metodou.

7 Pozemky, budovy a zařízení

Pozemky, budovy a zařízení

Dlouhodobý hmotný majetek (bez poskytnutých záloh)

Náklady/ocenění	Pozemky	Budovy, stavby	Stroje a zařízení	Dopravní prostředky a ostatní	Pořízení investic	CELKEM
Pořizovací cena k 1.1.2015	53 000	3 749 540	554 258	97 292	50 785	4 504 875
Přírůstky	137	86 226	-23 882	15 581	218 791	296 853
Úbytky	0	-4 845	-26 051	-2 008	0	-32 904
Převody	0	0	0	0	-212 665	-212 665
Pořizovací cena k 31.12.2015	53 137	3 830 921	504 325	110 865	56 911	4 556 159
Oprávk k 1.1.2015	0	1 654 228	339 661	77 036	0	2 070 925
Odpisy daného roku	0	113 674	32 026	5 811	0	151 511
Úbytky	0	-4 845	-26 051	-2 008	0	-32 904
Převody	0	1 575	8 013	0	0	9 588
Oprávk k 31.12.2015	0	1 764 632	353 649	80 839	0	2 199 120
Netto hodnota k 31.12.2015	53 137	2 066 289	150 676	30 026	56 911	2 357 039

Náklady/ocenění	Pozemky	Budovy, stavby	Stroje a zařízení	Dopravní prostředky a ostatní	Pořízení investic	CELKEM
Pořizovací cena k 1.1.2016	53 137	3 830 921	504 325	110 865	56 911	4 556 159
Přírůstky	281	127 956	14 939	15 029	156 252	314 457
Úbytky			-3 030	-13 776	-158 205	-175 011
Převody						0
Pořizovací cena k 31.12.2016	53 418	3 958 877	516 234	112 118	54 958	4 695 605
Oprávk k 1.1.2016	0	1 764 632	353 649	80 839	0	2 199 120
Odpisy + ZC vyř. maj.		113 858	32 038	7 879		153 775
Úbytky		0	-3 030	-13 776		-16 806
Převody						0
Oprávk k 31.12.2016	0	1 878 490	382 657	74 942	0	2 336 089
Netto hodnota k 31.12.2016	53 418	2 080 387	133 577	37 176	54 958	2 359 516

V průběhu roku 2016 byl pořízen dlouhodobý hmotný a nehmotný majetek v celkové výši 156,3 mil. Kč (2015: 218,9 mil. Kč), z toho významné akce: rekonstrukce budov v areálu společnosti – dílen a dopravy ve výši 22,3 mil. Kč, BČOV Semín ve výši 8,6 mil. Kč, výdejna PHM v areálu společnosti ve výši 1,4 mil. Kč, napojení oblasti Třebosice – Starý Máteřov do kanalizace a ČOV Pardubice ve výši 10,8 mil. Kč, aj.

V roce 2016 došlo k likvidaci neupotřebitelného majetku s účetní zůstatkovou cenou v celkové výši 1,4 mil. Kč (čerpadla, dopravníky, nádrže, dopravní prostředky apod.)

V roce 2015 byla vytvořena rezerva ve výši 9 milionů Kč v souvislosti s doručeným pravomocným rozsudkem Nejvyššího správního soudu v Brně ze dne 18. 9. 2015, kterým Nejvyšší správní soud rozhodl tak, že se rozsudek Krajského soudu v Brně ze dne 6. 8. 2014 zrušuje a věc se vrací tomuto soudu k dalšímu řízení. Tímto rozhodnutím i v roce 2016 pokračuje neukončené řízení ve věci „Zhotovení stavebního díla Modernizace BČOV Pardubice“. Představenstvo společnosti po důkladném rozkladu tohoto rozhodnutí rozhodlo o podání „Ústavní stížnosti“ k ústavnímu soudu a požádalo Celní úřad pro Jihomoravský kraj o posečkání s plněním znovu uložené povinnosti uhradit pokutu 9 milionů Kč, žádosti bylo vyhověno.

V roce 2016 a 2015 nedošlo ke kapitalizaci úroků.

Dotace na pořízení dlouhodobého majetku (v tis. Kč)

	Akce	Poskytovatel	Přiznaná výše celkem (předpis)	Přijata výše dotace v jednotlivých letech					
				2016	2015	2014	2013	2012	2011
1	Modernizace BČOV	ČiŽP - odložené poplatky	64 699		-4 496	10 073	19 298	11 373	21 437
2	Modernizace BČOV	MŽP - dotace z FS a SFŽP	247 125	-2 465		96 032	153 558		
3	Kanalizace a ČOV Horní Jelení	MŽP - dotace z FS a SFŽP	23 190		22 002	1 188			
4	Skupinový vodovod Holicko	MŽP - dotace z FS a SFŽP	91 208		47 981	43 227			

Pozn.:

K ad 1) Vyúčtování odložených poplatků za vypouštění odpadních vod v období 1.8.2010 až 20.12.2014: Celková skutečná výše odložených poplatků za období 1.8.2010 až 20.12.2014 činila 64.699.309,- Kč. V rámci vyúčtování odložených poplatků za rok 2014, vznikl přeplatek v částce 4.495.720,- Kč, který byl dne 29.4.2015 vrácen zpět poskytovateli.

K ad 2) Rozhodnutím MŽP ze dne 4.4.2016 byla společnost povinna vrátit poskytnutou investiční dotaci na investiční akci Modernizace BČOV ve výši 2.465.028,75 Kč za porušení Podmínek poskytnutí dotace.

Dotace byla vrácena dne 3.5.2016.

8 Nehmotná aktiva**Nehmotný majetek**

	Software	Pořízení investic	CELKEM
Pořizovací cena k 1.1.2015	16 393	0	16 393
Přírůstky	161	161	322
Převody z DNM	0	0	0
Úbytky	0	-161	-161
Pořizovací cena k 31.12.2015	16 554	0	16 554

Oprávky k 1.1.2015	12 014	0	12 014
Odpisy daného roku	1 413	0	1 413
Úbytky	0	0	0
Oprávky k 31.12.2015	13 427	0	13 427

Netto hodnota k 31.12.2015	3 127	0	3 127
-----------------------------------	--------------	----------	--------------

	Software	Pořízení investic	CELKEM
Pořizovací cena k 1.1.2016	16 554	0	16 554
Přírůstky	0	0	0
Převody z DNM	0	0	0
Úbytky	0	0	0
Pořizovací cena k 31.12.2016	16 554	0	16 554

Oprávky k 1.1.2016	13 427	0	13 427
Odpisy daného roku	1 058	0	1 058
Úbytky	0	0	0
Oprávky k 31.12.2016	14 485	0	14 485

Netto hodnota k 31.12.2016	2 069	0	2 069
-----------------------------------	--------------	----------	--------------

V roce 2016 nedošlo k pořízení dlouhodobého nehmotného majetku.

9 Finanční majetek

Dlouhodobý finanční majetek

Typ investice	Netto hodnota k 31.12.2016	Netto hodnota k 31.12.2015
Stav k 1. lednu	889	889
Přírůstky	0	0
Stav k 31. prosinci	889	889

Jedná se o finanční majetek – finanční vklad do Sdružení k vytvoření a využívání digitální technické mapy města Pardubic (dále jen DTMMP). Sdružení je zájmovým sdružením právnických osob (Statutární město Pardubice, ČEZ Distribuce, a.s., RWE Distribuční služby, s.r.o., Služby města Pardubic, a.s., Elektrárny Opatovice, a.s. a Vodovody a kanalizace Pardubice, a.s.).

10 Zásoby

Zásoby

Celkový přehled - rozvaha	Netto hodnota k 31.12.2016	Netto hodnota k 31.12.2015
Materiál	14 388	14 000
Zboží	0	0
Celkem	14 388	14 000

Zásoby materiálu z převážné části tvoří: litinové tvarovky, armatury, trubky PVC apod. pro zajištění provozu, zejména vodovodních, kanalizačních řadů, čistíren odpadních vod apod.

11 Obchodní a jiné pohledávky

Obchodní a jiné pohledávky

Celkový přehled - rozvaha	Netto hodnota k 31.12.2016	Netto hodnota k 31.12.2015
Obchodní pohledávky 1)	61 575	62 063
Daně, dotace, sociální a zdravotní pojištění	0	0
Poskytnuté zálohy	4 996	4 924
Dohadné účty aktivní	76 584	66 451
Jiné pohledávky	656	774
Celkem	143 811	134 212

Pozn.: 1) pohledávky ve lhůtě splatnosti k 31.12.2016: 55.920 tis. Kč, po lhůtě splatnosti 5.655 tis. Kč

Hodnota opravných položek na snížení hodnoty pohledávek v roce 2016 činí 3,3 mil. Kč (2015: 3,5 mil. Kč). Opravné položky k pohledávkám: počáteční stav k 1.1.2016 ve výši 3.528 tis. Kč, konečný stav k 31.12.2016 ve výši 3.349 tis. Kč, během účetního období došlo ke snížení opravných položek ve výši 179 tis. Kč.

Výše poskytnutých záloh je ovlivněna již od roku 2015 především poskytnutou zálohou (zálohový podíl) Synthesii Semtín v rámci Dohody o narovnání ze dne 19. 12. 2014 ve výši 4,5 mil. Kč (uhrazena dne 28.12.2015), a to z důvodu zúčtování odložených poplatků za vypouštění odpadních vod od ČIŽP za období let 2010 až 2014 (dle § 47, odst. 4 vyhlášky č. 500/2002 Sb., kterou se provádí některá ustanovení zákona č. 563/1991 Sb., o účetnictví v platném znění - dotace na pořízení dlouhodobého majetku). K 31.12.2016 není k dispozici závěrečné vyhodnocení investiční akce Modernizace BČOV Pardubice, a tudíž nejsou splněny všechny podmínky k realizaci výše uvedené Dohody o narovnání.

Hodnota dohadných položek aktivních je ve výši cca 76,6 mil. Kč (2015: 66,4 mil. Kč), jedná se především o dohadnou položku za vodné a stočné ve výši +71,9 mil. Kč (2015: 72,7 mil. Kč), dále poplatek za podzemní vodu ve výši 6,7 mil. Kč a dohadnou položku za fakturaci čištění odpadních vod fi Synthesii Semtín ve výši – 2 mil. Kč (očekávaný přeplatek k vrácení fi Synthesia Semtín).

12 Peněžní prostředky

Peněžní prostředky

	Peníze
Stav k počátku období k 1.1.	163 356 304,47
Pohyb za období	20 421 279,34
Stav na konci období k 31.12.	183 777 583,81

Účetní hodnota peněz a peněžních ekvivalentů odpovídá jejich reálné hodnotě.

13 Půjčky a úvěry

Půjčky a úvěry (závazky)

	Netto hodnota k 31.12.2016	Netto hodnota k 31.12.2015
Úvěry (úvěr, kontokorent, ostatní půjčky)	272 531	306 670
Návratné finanční výpomoci	0	0
Bezüročné půjčky (ČMZRB) se státní zárukou	8 286	12 210
Celkem	280 817	318 880
Mínus splátky splatné za více než jeden rok	-242 062	-280 817
Bankovní úvěry a přečerpání účtů splatné do jednoho roku	38 755	38 063

Rozbor dlouhodobých půjček a úvěrů

	Netto hodnota k 31.12.2016	Netto hodnota k 31.12.2015
Splatné déle než 1 rok	242 062	280 817
Celkem	242 062	280 817

Rozbor krátkodobých půjček a úvěrů

	Netto hodnota k 31.12.2016	Netto hodnota k 31.12.2015
Krátkodobá část dlouhodobých úvěrů	38 755	38 063
Jiné krátkodobé půjčky a úvěry	0	0
Celkem	38 755	38 063

Rozpis splátek závazků na financování investičních akcí:

		Věřitel	Výše závazku celkem (předpis)	Splát. do roku:	Splaceno do 31.12.2016	Zůstatek závazku k 31.12.2016 celkem	v tom:	
							krátkodobá část	dlouhodobá část
1	Úvěry se státní zárukou (bezúročné) na inv. akce	ČMZRB, a.s.	47 585	2021	39 299	8 286	3 926	4 360
2	Úvěr - splátka kupní ceny za BČOV Pardubice	ČSOB, a.s.	285 000	2025	111 700	173 300	18 692	154 608
3	Úvěr-na inv.akci Skupinový projekt Labe-Loučná	ČSOB, a.s.	332 504	2026	233 273	99 231	16 137	83 094
	CELKEM	x	x	x	x	280 817	38 755	242 062

Pozn.:

ČMZRB = Českomoravská záruční a rozvojová banka

ČSOB = Československá obchodní banka

Návratné finanční výpomoci a půjčky od ČMZRB mají charakter bezúročných půjček (úvěrů) na pořízení dlouhodobého majetku při nulových úrokových sazbách, a to jako „zvýhodněné“ bezúročné půjčky se státní zárukou.

Položky dlouhodobých bankovních úvěrů a návratných finančních výpomocí jsou zajištěny zástavním právem k pozemkům, budovám a stavbám zejména ve prospěch ČMZRB, a.s. a ČSOB, a.s.

Účetní zůstatková hodnota celkového zastaveného majetku (zůstatková cena) k 31. 12. 2016 vykazuje výši 264,4 mil. Kč.

Výše nesplaceného úvěru od ČSOB (viz. výše ř. 2) za nákup BČOV k 31. 12. 2016 činí 173,3 mil. Kč. Úvěrová smlouva s ČSOB, a.s. na nákup BČOV ve výši 285 mil. Kč byla uzavřena dne 21. 10. 2009. Úvěr je zajištěn zástavním právem k nemovitostem a movitým věcem ve vlastnictví společnosti (ručení na základě prohlášení ručitele Statutárního města Pardubice do souhrnné výše zajišťovaného závazku v částce 183 mil. Kč bylo koncem roku 2015 ukončeno).

Výše nesplaceného úvěru ČSOB (viz. výše ř. 3) na financování investiční výstavby Skupinový projekt Labe-Loučná k 31.12.2016 činí 99,2 mil. Kč.

14 Obchodní a jiné závazky

Obchodní a jiné závazky

Druh závazku		Zůstatek k 31.12.2016	Zůstatek k 31.12.2015
Dlouhodobé závazky	1)	65 584	63 011
Krátkodobé závazky		123 952	77 867
<i>v tom: závazky z obchodních vztahů</i>		52 242	33 613
<i>daně, dotace, soc. a zdrav.pojištění, zaměstnanci</i>		18 325	18 054
<i>dohadné účty pasivní</i>	2)	34 385	21 200
<i>jiné závazky</i>	3)	19 000	5 000
Celkem		189 536	140 878

1) 2016: dlouhodobé závazky z titulu odložené daně ve výši 65 584 tis. Kč

2) 2016: v rámci této položky se jedná zejména o dohadnou položku pasivní v celkové předpokládané výši 33.000 tis. Kč z titulu uzavření Dohody o narovnání mezi naší akciovou společností a společností Synthesia, a.s. a 672,3 tis. Kč za poplatky za vypouštění odpadních vod do vod povrchových na provozovně BČOV Pardubice (očekávaný nedoplatek ČÍZP) za rok 2016.

3) 2016: jiné závazky - přijatá bankovní záruka od spol. Marius Pedersen ke smlouvě o převzetí, využití a likvidaci odpadních vod s obsahem kalu ve výši 5.000 tis. Kč, částka ve výši 7.000 tis. Kč od Města Dašice na základě smlouvy o poskytnutí půjčky na financování investiční akce "Kanalizace Dašice, místní část Zminný - I.etapa" a částka ve výši 7.000 tis. Kč od Města Přelouč na základě smlouvy o poskytnutí půjčky na financování investiční akce "Odvedení splaškových vod z obcí Škudly a Lhota p.Přeloučí do kanal.systému města Přelouč".

Společnost nevykazuje žádné splatné závazky na sociální a zdravotní pojištění ani daňové nedoplatky.

15 Odložená daň

Odložená daň

Odložený daňový závazek	
Stav k začátku běžného období	63 011
Účtováno do výsledovky	2 573
Stav ke konci běžného období	65 584

16 Základní kapitál

Základní kapitál

	Akcie na jméno v listinné podobě	Akcie na majitele v listinné podobě	Celkem
Počáteční stav k 1.1.2015	1 371 715	76 339	1 448 054
Zvýšení základního kapitálu peněžitými vklady	1 800		1 800
Stav na konci období k 31.12.2015	1 373 515	76 339	1 449 854

	Akcie na jméno v listinné podobě	Akcie na majitele v listinné podobě	Celkem
Počáteční stav k 1.1.2016	1 373 515	76 339	1 449 854
Zvýšení základního kapitálu peněžitými vklady, nepeněžitými vklady	0		0
Stav na konci období k 31.12.2016	1 373 515	76 339	1 449 854

Základní kapitál společnosti k 31.12.2016 činí 1 449 854 tis. Kč ve jmenovité hodnotě 1 000,- Kč za akcii. V roce 2016 nedošlo k navýšení základního kapitálu. Valná hromada na svém zasedání dne 12.5.2016 neschválila navrhované zvýšení základního kapitálu nepeněžitými vklady ve výši 67 866 tis. Kč.

Základní kapitál je celý splacen.

O zvýšení základního kapitálu společnosti rozhoduje valná hromada akcionářů společnosti.

Kmenové akcie jsou klasifikovány jako vlastní kapitál.

Společnost v průběhu účetního období nenabyla a nemá v držení vlastní akcie.

17 Kapitálové fondy

O rozdělení zisku společnosti rozhoduje valná hromada na návrh představenstva po přezkoumání tohoto návrhu dozorčí radou.

Zisk společnosti dosažený v účetním období po splnění daňových povinností podle obecně závazných daňových předpisů lze použít jako příděl do rezervního fondu, případně jiných fondů společnosti, které je možno použít na výplatu podílu na zisku akcionářům (dividend) a podílu na zisku statutárních orgánů společnosti (tantiém).

Řízení kapitálu:

Řízení vlastního kapitálu společnosti podléhá rozhodnutí valné hromady akcionářů společnosti.

18 Tržby

Tržby/výnosy

	2016	2015
Tržby za vodné a stočné (vč. zúčt. dohad. pol.)	539 584	526 012
Ostatní tržby (tržby z prodeje služeb) ¹⁾	112 749	13 837
Ostatní výnosy	14 462	109 793
Celkem	666 795	649 642

1) V roce 2016 změnou metodiky vykazování tržeb/výnosů oproti roku 2015 jsou tržby od fi Synthesia za čištění odpadních vod ve výši 100.186 tis. Kč vykazovány v položce ostatní tržby

19 Odpisy

Odpisy

	2016	2015
Odpisy dlouhodobého majetku (úpravy hodnot dlouh. maj.)	153 370	152 925

V roce 2016 došlo k zařazení následujících významných investičních akcí do dlouhodobého majetku společnosti: kanalizace Popkovice, ul. Pražská ve výši 13 193 tis. Kč, výtlač kanalizace Nemošice ve výši 5 843 tis. Kč, kanalizace Pardubice, ul. Devotyho výši 5 089 tis. Kč, vodovod Holice, ul. Holubova ve výši 5 006 tis. Kč a kanalizace Horní Jelení, ul. Nad koupalištěm ve výši 3 941 tis. Kč.

20 Finanční náklady/výnosy

Finanční náklady/výnosy

	2016	2015
Nákladové úroky	4 138	4 393
Výnosové úroky	317	393
Ostatní finanční náklady	1 812	1 985
Ostatní finanční výnosy	0	0

Výše ostatních finančních nákladů obsahuje zejména správní poplatky, poplatky peněžním ústavům a náklady související se zajištěním úrokových rizik dlouhodobých úvěrů.

21 Zaměstnanci spol., osobní náklady a poskytnutá peněžní plnění

Zaměstnanci	2016	2015
Kategorie: Dělníci	189	185
THP (technicko-hosp. prac.)	93	92
Celkem	282	277

Zaměstnanci spol.; osobní náklady (v Kč)

	Zaměstnanci celkem		z toho: řídících prac.	
	2016	2015	2016	2015
Průměrný přepočtený počet zaměstnanců	282	277	4	4
Mzdové náklady	107 888	102 793	5 061 317	4 772 813
Odměny čl. stat. org. spol. (představenstvo)	2 156 051	1 792 078	1 830 851	1 573 275
Odměny členům dozorčích orgánů spol.	444 000	285 630	90 000	67 916
Náklady na sociální a zabezpečení	37 175 521	35 536 077	2 161 320	2 145 135
Sociální náklady	3 438 485	2 548 125	36 300	39 000
	151 102	142 955		
Osobní náklady celkem	342	562	9 179 788	8 598 139

Poskytnutá peněžitá či jiná plnění (v Kč)

Výše peněžního a naturálního plnění stávajícím členům orgánů						
Druh plnění	statutárních		řídících		dozorčích	
	2016	2015	2016	2015	2016	2015
Půjčky a úvěry						
Poskytnuté záruky						
Důchodové připojištění	30 000	30 000	17 600	31 700		
Bezplatné užívání osobního vozidla			12 316	16 023		
Jiné						
Celkem	30 000	30 000	29 916	47 723		

22 Zisk na akci

	2016	2015
Zisk připadající na akcionáře společnosti (v tis. Kč)	9 931	12 205
Základní ukazatel zisku na akci (v Kč)	6,85	8,42

23 Transakce se spřízněnými osobami

Za spřízněnou osobu je považováno Statutární město Pardubice (osoba s podstatným vlivem na hlasovacích právech ve společnosti).

Kompletní zpráva o vztazích mezi ovládající a ovládanou osobou je uvedena ve výroční zprávě společnosti za rok 2016 jako její nedílná součást.

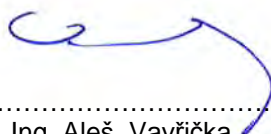
K 31.12.2016 nemá společnost za Statutárním městem Pardubice žádné významné pohledávky.

24 Události po rozvahovém dni

Po rozvahovém dni nedošlo k žádným významným událostem, které by mohly mít závažný dopad do hospodářských výsledků společnosti.

V Pardubicích dne 2. 3. 2017

Sestavil a zpracoval: Ing. Ivana Nagyová
vedoucí oddělení daní a účetnictví


.....
Ing. Aleš Vavříčka
předseda představenstva

**Zpráva
nezávislého auditora
o ověření účetní závěrky
k 31. 12. 2016**

**společnosti
Vodovody a kanalizace Pardubice,
a.s.**

zprávu předkládá:

SYSTEMA AUDIT a.s.

číslo auditorského oprávnění 237

Sukova 1935

530 02 Pardubice

ZPRÁVA NEZÁVISLÉHO AUDITORA

Akcionářům společnosti Vodovody a kanalizace Pardubice, a.s.

Výrok auditora

Provedli jsme audit přiložené účetní závěrky obchodní společnosti Vodovody a kanalizace Pardubice, a.s., Teplého 2014, 530 02 Pardubice, IČ: 601 08 631 (dále také „Společnost“) sestavené na základě českých účetních předpisů, která se skládá z rozvahy k 31.12.2016, výkazu zisku a ztráty, přehledu o změnách vlastního kapitálu a přehledu o peněžních tocích za rok končící 31.12.2016 a přílohy této účetní závěrky, která obsahuje popis použitých podstatných účetních metod a další vysvětlující informace. Údaje o Společnosti jsou uvedeny v příloze této účetní závěrky.

Podle našeho názoru účetní závěrka podává věrný a poctivý obraz aktiv a pasiv Společnosti Vodovody a kanalizace Pardubice, a.s. k 31.12.2016 a nákladů a výnosů a výsledku jejího hospodaření a peněžních toků za rok končící 31.12.2016 v souladu s českými účetními předpisy.

Základ pro výrok

Audit jsme provedli v souladu se zákonem o auditorech a standardy Komory auditorů České republiky pro audit, kterými jsou mezinárodní standardy pro audit (ISA), případně doplněné a upravené souvisejícími aplikačními doložkami. Naše odpovědnost stanovená těmito předpisy je podrobněji popsána v oddílu Odpovědnost auditora za audit účetní závěrky. V souladu se zákonem o auditorech a Etickým kodexem přijatým Komorou auditorů České republiky jsme na Společnosti nezávislí a splnili jsme i další etické povinnosti vyplývající z uvedených předpisů. Domníváme se, že důkazní informace, které jsme shromáždili, poskytují dostatečný a vhodný základ pro vyjádření našeho výroku.

Ostatní informace uvedené ve výroční zprávě

Ostatními informacemi jsou v souladu s § 2 písm. b) zákona o auditorech informace uvedené ve výroční zprávě mimo účetní závěrku a naši zprávu auditora. Za ostatní informace odpovídá představenstvo Společnosti.

Náš výrok k účetní závěrce se k ostatním informacím nevztahuje. Přesto je však součástí našich povinností souvisejících s ověřením účetní závěrky seznámení se s ostatními informacemi a posouzení, zda ostatní informace nejsou ve významném (materiálním) nesouladu s účetní závěrkou či s našimi znalostmi o účetní jednotce získanými během ověřování účetní závěrky nebo zda se jinak tyto informace nejeví jako významně (materiálně) nesprávné. Také posuzujeme, zda ostatní informace byly ve všech významných (materiálních) ohledech vypracovány v souladu s příslušnými právními předpisy. Tímto posouzením se rozumí, zda ostatní informace splňují požadavky právních předpisů na formální náležitosti a

postup vypracování ostatních informací v kontextu významnosti (materiality), tj. zda případné nedodržení uvedených požadavků by bylo způsobilé ovlivnit úsudek činěný na základě ostatních informací.

Na základě provedených postupů, do míry, již dokážeme posoudit, uvádíme, že

- ostatní informace, které popisují skutečnosti, jež jsou též předmětem zobrazení v účetní závěrce, jsou ve všech významných (materiálních) ohledech v souladu s účetní závěrkou a
- ostatní informace byly vypracovány v souladu s právními předpisy.

Dále jsme povinni uvést, zda na základě poznatků a povědomí o Společnosti, k nimž jsme dospěli při provádění auditu, ostatní informace neobsahují významné (materiální) věcné nesprávnosti. V rámci uvedených postupů jsme v obdržených ostatních informacích žádné významné (materiální) věcné nesprávnosti nezjistili.

Odpovědnost představenstva a dozorčí rady Společnosti za účetní závěrku

Představenstvo Společnosti odpovídá za sestavení účetní závěrky podávající věrný a poctivý obraz v souladu s českými účetními předpisy, a za takový vnitřní kontrolní systém, který považuje za nezbytný pro sestavení účetní závěrky tak, aby neobsahovala významné (materiální) nesprávnosti způsobené podvodem nebo chybou.

Při sestavování účetní závěrky je představenstvo Společnosti povinno posoudit, zda je Společnost schopna nepřetržitě trvat, a pokud je to relevantní, popsat v příloze účetní závěrky záležitosti týkající se jejího nepřetržitého trvání a použití předpokladu nepřetržitého trvání při sestavení účetní závěrky, s výjimkou případů, kdy představenstvo plánuje zrušení Společnosti nebo ukončení její činnosti, resp. kdy nemá jinou reálnou možnost než tak učinit.

Za dohled nad procesem účetního výkaznictví ve Společnosti odpovídá dozorčí rada.

Odpovědnost auditora za audit účetní závěrky

Naším cílem je získat přiměřenou jistotu, že účetní závěrka jako celek neobsahuje významnou (materiální) nesprávnost způsobenou podvodem nebo chybou a vydat zprávu auditora obsahující náš výrok. Přiměřená míra jistoty je velká míra jistoty, nicméně není zárukou, že audit provedený v souladu s výše uvedenými předpisy ve všech případech v účetní závěrce odhalí případnou existující významnou (materiální) nesprávnost. Nesprávnosti mohou vznikat v důsledku podvodů nebo chyb a považují se za významné (materiální), pokud lze reálně předpokládat, že by jednotlivě nebo v souhrnu mohly ovlivnit ekonomická rozhodnutí, která uživatelé účetní závěrky na jejím základě přijmou.

Při provádění auditu v souladu s výše uvedenými předpisy je naší povinností uplatňovat během celého auditu odborný úsudek a zachovávat profesní skepticismus. Dále je naší povinností:

- Identifikovat a vyhodnotit rizika významné (materiální) nesprávnosti účetní závěrky způsobené podvodem nebo chybou, navrhnout a provést auditorské postupy reagující na tato rizika a získat dostatečné a vhodné důkazní informace, abychom na jejich základě mohli vyjádřit výrok. Riziko, že neodhalíme významnou (materiální) nesprávnost, k níž došlo v důsledku podvodu, je větší než riziko neodhalení významné (materiální) nesprávnosti způsobené chybou, protože součástí podvodu mohou být tajné dohody

(koluze), falšování, úmyslná opomenutí, nepravdivá prohlášení nebo obcházení vnitřních kontrol představenstvem.

- Seznámit se s vnitřním kontrolním systémem Společnosti relevantním pro audit v takovém rozsahu, abychom mohli navrhnout auditorské postupy vhodné s ohledem na dané okolnosti, nikoli abychom mohli vyjádřit názor na účinnost jejího vnitřního kontrolního systému.
- Posoudit vhodnost použitých účetních pravidel, přiměřenost provedených účetních odhadů a informace, které v této souvislosti představenstvo Společnosti uvedlo v příloze účetní závěrky.
- Posoudit vhodnost použití předpokladu nepřetržitého trvání při sestavení účetní závěrky představenstvem a to, zda s ohledem na shromážděné důkazní informace existuje významná (materiální) nejistota vyplývající z událostí nebo podmínek, které mohou významně zpochybnit schopnost Společnosti nepřetržitě trvat. Jestliže dojdeme k závěru, že taková významná (materiální) nejistota existuje, je naší povinností upozornit v naší zprávě na informace uvedené v této souvislosti v příloze účetní závěrky, a pokud tyto informace nejsou dostatečné, vyjádřit modifikovaný výrok. Naše závěry týkající se schopnosti Společnosti nepřetržitě trvat vycházejí z důkazních informací, které jsme získali do data naší zprávy. Nicméně budoucí události nebo podmínky mohou vést k tomu, že Společnost ztratí schopnost nepřetržitě trvat.
- Vyhodnotit celkovou prezentaci, členění a obsah účetní závěrky, včetně přílohy, a dále to, zda účetní závěrka zobrazuje podkladové transakce a události způsobem, který vede k věrnému zobrazení.

Naší povinností je informovat představenstvo a dozorčí radu mimo jiné o plánovaném rozsahu a načasování auditu a o významných zjištěních, která jsme v jeho průběhu učinili, včetně zjištěných významných nedostatků ve vnitřním kontrolním systému.

SYSTEMA AUDIT a.s.

Sukova 1935, Pardubice

číslo auditorského oprávnění 237

ing. Jiří Stříteský

číslo auditorského oprávnění 149

v Pardubicích dne 29.3.2017



Zpráva dozorčí rady společnosti Vodovody a kanalizace Pardubice, a.s. o výsledcích kontrolní činnosti a vyjádření dozorčí rady k přezkoumání účetní uzávěrky, zprávě o vztazích a k návrhu na rozdělení zisku za rok 2016

Dozorčí rada pracovala v devítičlenném složení. Jednotliví členové dozorčí rady jsou zapsáni v obchodním rejstříku a vyjmenováni ve výroční zprávě společnosti. Dozorčí rada se zpravidla scházela v jednoměsíčních intervalech a roce 2016 zasedala celkem devětkrát, z toho byly dvě jednání společně s představenstvem společnosti.

Dozorčí rada plní dle Zákona o obchodních společnostech a družstev, stanov společnosti funkci kontrolního orgánu. Dohlíží na provádění podnikatelské činnosti společnosti i na výkon působnosti představenstva. Zasedání představenstva se vždy účastnil předseda dozorčí rady, který byl tak přímo seznámen s projednávanými záležitostmi a rozhodnutím představenstva. Dozorčí radě byly pravidelně předkládány písemné podklady a materiály projednávané a schvalované představenstvem. Na jednání dozorčí rady k podání podrobnějších informací k projednávané problematice, byli pravidelně zváni předseda a místo-předseda představenstva. Dozorčí rada konstatuje, že ve výkonu působnosti představenstva neshledala porušení právních předpisů a stanov společnosti ani jednání proti zájmům společnosti.

Na svých zasedáních se dozorčí rada zabývala plněním finančního a hmotného plánu společnosti, hodnocením finanční situace, problematikou vývoje salda pohledávek a cenotvorbou vodného a stočného, plněním podnikatelského záměru v oblasti investiční výstavby a oprav infrastrukturního majetku.

Předmětem bylo i dodržování vnitřních předpisů a dohod vyplývajících z Kolektivní smlouvy. Jednalo se například o proces personálních změn ve vedení společnosti od 1. 7. 2016.

Dozorčí rada se zabývala nabídkou odkupu pozemků a dobývacích práv Stěblová III a Oplatil společností Šaravec a Ruč s.r.o. v souvislosti se zajištěním kvality jímání surové vody pro pardubickou aglomeraci.

Dozorčí rada sledovala neukončené řízení ve věci „Zhotovení stavebního díla Modernizace BČOV Pardubice“.

Jako členové komisí pro zadávání veřejných zakázek, hodnocení nabídek a výběru zhotovitelů v oblasti investiční výstavby a významných dodavatelských oprav a služeb, dozorčí rada zabezpečovala dohled nad správnou aplikací zákona o veřejných zakázkách.

Po přezkoumání Zprávy představenstva o vztazích mezi ovládající a ovládanou osobou za rok 2016 dozorčí rada konstatuje, že neshledala nedostatky v této zprávě a v její úplnosti.

Ve sledovaném období dozorčí rada neobdržela žádný podnět na případnou kontrolu konkrétní činnosti.

Na základě § 447 Zákona č. 90/2012 Sb. o obchodních společnostech a družstev, a podle článku 36 stanov společnosti dozorčí rada přezkoumala řádnou účetní závěrku, posoudila návrh na rozdělení zisku za rok 2016 a doporučuje valné hromadě tyto dokumenty schválit.

Tato zpráva byla projednána a schválena dozorčí radou dne 31. 3. 2017.



Ing. Milan Barták

předseda dozorčí rady

VODOVODY A KANALIZACE
PARDUBICE, a.s.

Teplého 2014, 530 02 Pardubice
Czech Republic
Tel.: +420 466 798 411
info@vakpce.cz
www.vakpce.cz