

Výroční zpráva 2008

***Vodovody a kanalizace Pardubice
akciová společnost***



1. Základní údaje

Obchodní jméno:	Vodovody a kanalizace Pardubice, a.s.
Sídlo:	Teplého 2014, Pardubice
PSČ:	530 02
IČO:	60108631
Zápis v obchodním rejstříku:	Krajský soud v Hradci Králové v oddíle B, vložce č. 999 ke dni 1.1.1994
Forma založení :	Zakladatelskou listinou ze dne 12.10.1993 ve formě notářského zápisu
Právní forma:	akciová společnost

Společnost byla založena jako akciová společnost Fondem národního majetku České republiky se sídlem v Praze 2, Rašínovo nábřeží 42 podle § 172 obchodního zákoníku. Jediným zakladatelem je Fond národního majetku ČR, na který přešel majetek státního podniku ve smyslu § 11 odst. 2. zákona č. 92/1991 Sb. ve znění zákona č. 210/1993 Sb.

Předmět podnikání dle Stanov akciové společnosti článku 5 :

1. Provozování vodovodů a kanalizací
2. Podnikání v oblasti s nebezpečnými odpady
3. Podnikání v oblasti nakládání s odpady s výjimkou nebezpečných odpadů
4. Vodoinstalatérství, topenářství
5. Analýza vody
6. Provádění staveb včetně jejich změn, udržovacích prací na nich a jejich odstraňování
7. Vyhledávání a vytyčování inženýrských sítí
8. Dodávky zemních prací a výkonů pomocí stavebních mechanismů
9. Silniční motorová doprava nákladní
10. Koupě zboží za účelem jeho dalšího prodeje a prodej
11. Hostinská činnost

Společnost nemá uzavřenou smlouvu s bankou nebo jinou k tomu oprávněnou osobou, jejímž prostřednictvím mohou majitelé akcií zdarma uplatňovat svá majetková práva spojená s těmito cennými papíry.

Dokumenty a materiály, které jsou uváděny nebo ze kterých jsou čerpány údaje do této výroční zprávy, jsou k nahlédnutí v sídle emitenta na adrese : Teplého 2014, 530 02 Pardubice.

2. Údaje o základním kapitálu

Základní kapitál společnosti činí 1 078 762 000,- Kč a je rozvržen na :

1 002 423 ks akcií na jméno o jmenovité hodnotě 1 000,- Kč - v listinné podobě
76 339 ks akcií na majitele o jmenovité hodnotě 1 000,- Kč – v listinné podobě

Základní kapitál je celý splacen.

Akciová společnost není součástí koncernu a nemá organizační složku v zahraničí, nemá v držení vlastní akcie.

Statutární město Pardubice, vlastní 42,99 % akcií na jméno s výkonem hlasovacího práva 35 % z celkového počtu hlasů připadajících na vydané akcie společnosti.

2.1 Údaje o cenných papírech

Akcie byly vydány jako kmenové na jméno a na majitele v podobě listinné. Akcie na jméno jsou převoditelné s výjimkami uvedenými v ustanovení § 13 stanov akciové společnosti.

Dne 29.5.2008 se konala valná hromada společnosti, která schválila:

- výroční zprávu, roční účetní závěrku, návrh na rozdělení zisku za rok 2007,
- úvěr na úhradu směnky a financování modernizace BČOV Pardubice,
- zvýšení základního kapitálu o částku 4 507 000,- Kč formou peněžitého vkladu,
- změnu podoby akcií ze zaknihované na listinnou podobu schválením příslušných změn stanov

Na základě Pravidel obchodování na volném trhu RM-Systému část 4.10, článek 11 – Vyloučení investičních nástrojů, odst. 1, písm. d) byly cenné papíry ISIN CZ0009064150 ke dni 25.9.2008 z volného trhu vyloučeny. Dne 3.10.2008 byla uveřejněna v obchodním věstníku a na www společnosti Vodovody a kanalizace Pardubice,a.s. výzva akcionářům k převzetí hromadné listiny nahrazující jednotlivé listinné akcie.

Omezení převoditelnosti:

- ◆ akcie na jméno, jakož i všechna práva s ní spojená, jsou převoditelná pouze s předchozím souhlasem valné hromady společnosti
- ◆ valná hromada společnosti je povinna odmítnout udělení souhlasu k převodu akcií na jméno jakož i všech práv s ní spojených, v případech, kdy nepůjde o převod mezi :
 - stávajícími akcionáři, držiteli akcií na jméno, nebo
 - stávajícím akcionářem, držitelem akcií na jméno a územním samosprávným celkem (obcí)
- ◆ hlasovací právo akcionáře se řídí hodnotou jeho akcií, přičemž každých 1 000,- Kč jmenovité hodnoty akcie představuje jeden hlas
- ◆ výkon hlasovacího práva jednoho akcionáře je omezen nejvyšším přípustným počtem platných hlasů, který činí 35 % z celkového počtu hlasů připadající na vydané akcie společnosti

- ◆ dividendy jsou splatné v termínu, které určí valná hromada prostřednictvím poštovních poukázek, převodem na účet, nebo výplatou přímo v sídle společnosti, dividendy nebyly dosud vypláceny a časovém horizontu nejbližších let se nepředpokládá jejich výplata

Za rok 2008 byla zpracována zpráva mezi ovládající a ovládanou osobou a o vztazích mezi ovládající osobou a ostatními osobami ovládanými stejnou ovládací osobou podle § 66a) Obchodního zákoníku. Zpráva statutárního orgánu společnosti o vztazích mezi propojenými osobami je přílohou výroční zprávy.

Organizační struktura společnosti:

Akciová společnost se člení na ředitelství společnosti a výrobní provozy.

V čele společnosti je ředitel Ing. Josef Fedák. Ředitelství společnosti tvoří úsek ředitelský, obchodně ekonomický, výrobní a technický.

3. Údaje o činnosti akciové společnosti

Zpráva představenstva o hospodaření, podnikatelské činnosti a stavu majetku

3.1 Strategie hospodářské činnosti

Vodovody a kanalizace Pardubice, a.s. je akciovou společností smíšeného typu s převažující činností provozování vodovodů a kanalizací. Společnost předpokládá udržení dominantního postavení na trhu v oboru zásobení pitnou vodou z veřejných vodovodů odpovídající svoji kvalitou normě, odkanalizování a čištění odpadních vod s vyhovující účinností. Hlavním cílem je neustále upevňovat a zkvalitňovat svůj vztah k zákazníkům, který je zajišťován přes zákaznická informační centra na středisku Přelouč a Holice, která zaručí odběratelům kvalitní obchodní servis i mimo sídlo společnosti v Pardubicích.

Údaje o hospodaření společnosti

Činnost	2008 (CAS)	2007 (CAS)
Výnosy celkem v tis. Kč	551 955	504 313
v tom: – vodné	198 132	190 551
– stočné	233 446	225 433
– ostatní	120 377	88 329
Náklady celkem v tis. Kč	499 363	458 852
v tom: – osobní náklady	89 968	85 015
– suroviny, mat. energie ap	238 230	235 170
– odpisy	118 030	113 366
– ostatní	53 135	25 301
Hospodářský výsledek před zdaněním	52 592	45 461

Hodnota celkových nákladů a výnosů ve výše uvedené tabulce je vykazována dle příslušných účetních nákladových a výnosových položek.

3.2 Komentář k vývoji finančního hospodaření

Akciová společnost je stabilní vodohospodářskou společností v oblasti dodávky vody a odvádění odpadních vod. Hospodářskou a finanční strategií společnosti je udržet kvalitu poskytovaných služeb, efektivnost a finanční stabilitu.

V roce 2008 výnosy dosáhly 551 955 tis. Kč a oproti stejnému období minulého roku byly vyšší o 47 642 tis. Kč což je o 9,4 % více.

Tržby z výrobních činností se na celkových tržbách podílejí 78,2 % a byly oproti roku 2007 vyšší o 3,7 %. Roční plán tržeb za vodné byl splněn na 98,9 % a stočného na 97,2 %, výnosy z ostatních činností v objemu 120 377 tis. Kč byly oproti roku 2007 vyšší o 32 048 tis. Kč.

Byly dosaženy na výkonech: stavebně montážní činnost, nestavební práce kanalizační, doprava, nájemné BČOV a nebytových prostor a ostatních (dotace na kompenzaci kurzových ztrát z projektu Labe – Loučná a kurzové zisky). Tyto doplňkové činnosti slouží zejména pro zajištění hlavních činností, a to v případě ekonomické výhodnosti.

Náklady byly čerpány ve výši 499 363 tis. Kč a oproti stejnému období minulého roku byly vyšší o 40 511 tis. Kč, což je o 8,8 % více. Osobní náklady byly čerpány v souladu s podmínkami schválených v kolektivní smlouvě. Zůstatková cena DDHM při vyřazení na BČOV zvýšila odpisy hmotného majetku o 1 640 tis. Kč. U ostatních nákladů se na nárůstu podílí kurzové ztráty z projektu Labe - Loučná.

Za rok 2008 byl vytvořen kladný hospodářský výsledek ve výši 52 592 tis. Kč

Společnost nemá závislost na patentech nebo licencích, průmyslových, obchodních nebo finančních smlouvách, které by měly zásadní negativní význam pro podnikatelskou činnost.

Proti společnosti v rámci obchodních aktivit v průběhu posledních dvou účetních období nebyly podány žádné soudní žaloby.

Akciová společnost neprovádí aktivity spojené s výzkumem či vývojem nových výrobků. Veškerá produkce je dodávána do tuzemska.

3.3 Přehled o průměrném přepočteném stavu pracovníků a mzdovém vývoji

Průměrný přepočtený stav zaměstnanců byl ve sledovaném období 241 osob. Oproti stejnému období minulého roku došlo ke snížení stavu o 12 pracovníků.

Ve společnosti jsou zaměstnanci zařazováni do tarifních stupňů s rozpětím stanoveným kolektivní smlouvou dle Jednotného katalogu MPSV ČR. Smlouvy o mzdě byly uzavřeny s ředitelem a náměstkou společnosti, dále byla smluvní mzda sjednána s vedoucími jednotlivých provozů společnosti. Zaměstnancům náleží další složky odměn v rozsahu a výši stanovené kolektivní smlouvou.

Mzdové prostředky (včetně ostatních osobních nákladů a odměn statutárním orgánům) byly čerpány v objemu 64 645 tis. Kč, oproti roku 2007 došlo k nárůstu o 3 433 tis. Kč.

Kategorie	2007	2008
D+POP	170	162
THP	83	79
Celkem	253	241

3.4 Komentář k vývoji zisku

V roce 2008 byl vytvořen hospodářský výsledek před zdaněním ve výši 52 592 tis. Kč, odložená daň (závazek) ve výši 12 268 tis. Kč a daň z příjmu ve výši 40 tis. Kč. Hospodářský výsledek za účetní období roku 2008 tedy vykazuje výši 40 284 tis. Kč. Tímto byl vytvořen předpoklad dostatečných zdrojů k naplnění jednotlivých fondů.

Základní ukazatel zisku na akcii (v Kč) činil:

2007..... 39,19 Kč 2008..... 37,34 Kč

Společnost dosud nevyplácela dividendy a ani s tím v blízké budoucnosti, vzhledem k velké investiční angažovanosti, nepočítá. .

3.5 Údaje o finanční situaci

Vzhledem k charakteru rozhodující hospodářské činnosti jsou výnosy akciové společnosti limitovány množstvím spotřeby dodávaných a odváděných vod a jejich cenou. Veškeré závazky jsou zpravidla hrazeny ve stanovených lhůtách. Přehled závazků a pohledávek je uveden v „Účetní závěrce sestavené podle českých účetních standardů“ za období od 1.1.2008 do 31.12.2008.

Účetní závěrka sestavená podle českých účetních standardů (dále jen CAS):

Auditorem ověřená účetní závěrka v rozsahu rozvahy, výkazu zisků a ztrát, výkazu změn ve vlastním kapitálu za dvě účetní období včetně komentáře je uvedena v příloze výroční zprávy. V souladu se zákonem o účetnictví č. 563/1991 Sb., ve znění pozdějších změn a doplňků, počínaje od 1.1.2005 vznikla společnosti povinnost sestavovat účetní závěrku dle Mezinárodních standardů účetního výkaznictví (IFRS). Tato povinnost zanikla společnosti dne 25.9.2008 vyloučením cenného papíru ISIN CZ0009064150 z volného trhu RM-SYSTÉM,a.s.

Přehled o změnách vlastního kapitálu za poslední dvě účetní období (v tis. Kč)

Rok	2007 (CAS)	2008 (CAS)
Základní kapitál	1 074 255	1 078 762
Emisní ažio	8	8
Kapitálové fondy (ostatní)	394 348	394 348
Oceňovací rozdíly	223	223
Zákonný rezervní fond	60 060	62 165
Statutární fondy	101 825	140 885
Nerozdělený zisk z minulých období (kumulované)	-7 529	-7 529
Čistý zisk za dané období	42 104	40 284
Vlastní kapitál celkem	1 665 294	1 709 146

4. Výroba a odbytové podmínky

4.1 Výroba vody

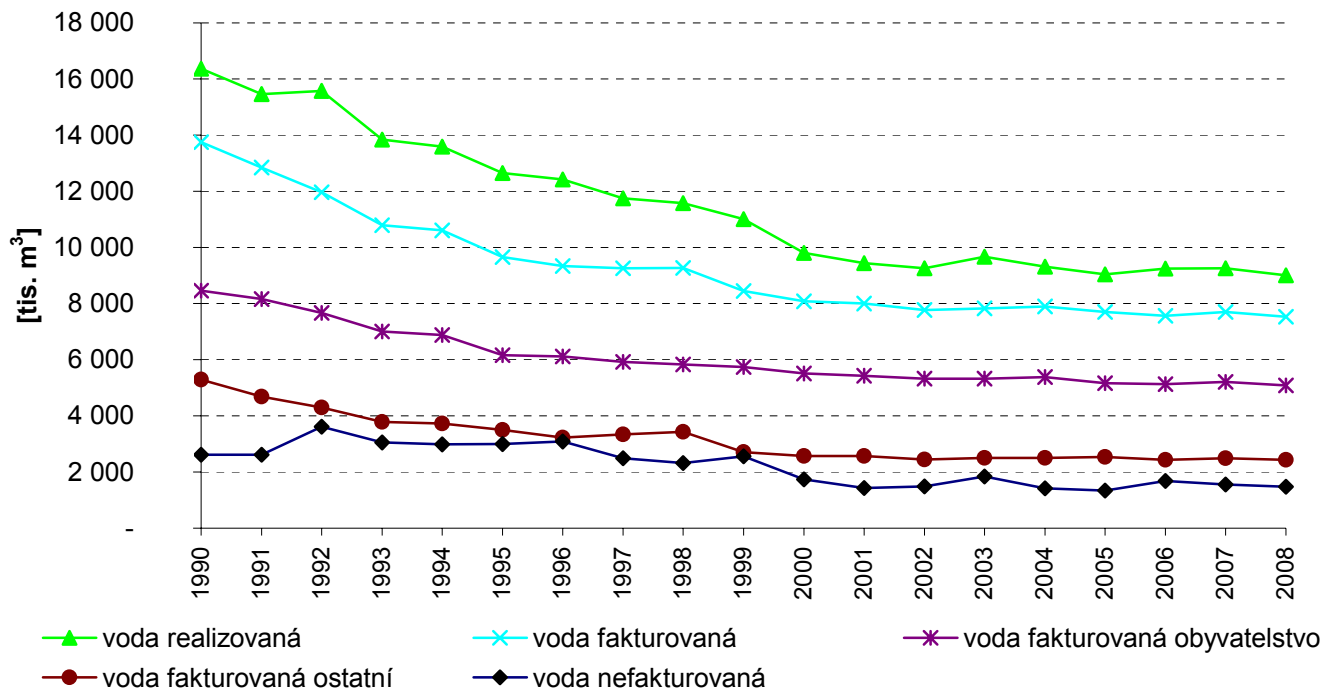
Výroba vody na jednotlivých zdrojích byla realizována v potřebných množstvích tak, aby byla zajištěna dodávka vody na jednotlivých vodovodech co do množství a kvality. Ve skupinovém vodovodu Pardubice byla výroba na vlastních zdrojích koordinována ve smyslu jednání a dohody uzavřené mezi Vodárenskou společností Chrudim,a.s. a Královéhradeckou provozní,a.s. a společností Vodovody a kanalizace Pardubice, a.s.

Na vlastních zdrojích bylo vyrobeno 7 317 tis. m³ pitné vody.

Od Vodárenské společnosti Chrudim, a.s. bylo převzato 2 584 tis. m³ pitné vody. Královéhradecká společnost, a.s. odebrala 800 tis. m³ a společnost VODOS Kolín odebrala 98 tis. m³ (tj. o 25 tis. m³ méně než v roce 2007).

V roce 2008 bylo fakturováno 7 526 tis. m³ vody, což je o 177 tis. m³ méně než v roce předchozím. K největším poklesům spotřeby vody došlo u provozu společností Aliachem – pokles o 27 tis. m³, Mrazírny Dašice o 22 tis.m³.

Vývoj spotřeby pitné vody



Podíl vody nefakturované činil 1 477 tis. m³, což je o 143 tis. m³, méně než předpokládal plán.

Ztráty vody v trubní síti dosáhly hodnoty 12,84 %, tj. 1 154 tis. m³. Oproti roku 2007 došlo ke snížení ztrát v trubní síti o 0,19 %. Dosažený podíl ztrát je v porovnání s průměrem v ČR, který činí 25 %, velmi dobrý.

Kvalita dodávané pitné vody odpovídá požadavkům vyhlášce Ministerstva zdravotnictví ČR č. 376/2001. Dále pokračovalo hygienické zabezpečení úpravy vody UV zářením na úpravně vody Mokošín.

rok	voda realizovaná	voda fakturovaná	voda fakturovaná obyvatelstvo	voda fakturovaná ostatní	voda nefakturovaná
	<i>tis. m³</i>	<i>tis. m³</i>	<i>tis. m³</i>	<i>tis. m³</i>	<i>tis. m³</i>
1990	16 363	13 743	8 453	5 290	2 620
1991	15 461	12 849	8 163	4 686	2 612
1992	15 574	11 967	7 673	4 294	3 607
1993	13 837	10 788	7 005	3 783	3 049
1994	13 586	10 603	6 877	3 726	2 983
1995	12 647	9 653	6 157	3 496	2 994
1996	12 421	9 340	6 114	3 226	3 081
1997	11 751	9 256	5 915	3 341	2 495
1998	11 579	9 263	5 830	3 433	2 316
1999	11 006	8 445	5 734	2 711	2 561
2000	9 808	8 076	5 507	2 569	1 732
2001	9 435	8 003	5 432	2 571	1 432
2002	9 259	7 771	5 330	2 441	1 488
2003	9 665	7 823	5 321	2 502	1 842
2004	9 310	7 892	5 388	2 504	1 418
2005	9 038	7 698	5 162	2 536	1 340
2006	9 250	7 569	5 135	2 434	1 681
2007	9 258	7 703	5 216	2 486	1 556
2008	9 003	7 526	5 087	2 439	1 477

Společnost k 31.12.2008 provozovala 1 126 km vodovodní sítě, na které je napojeno 30 921 ks vodovodních přípojek o celkové délce 355 km. Na tyto vodovodní přípojky je napojeno 157 435 obyvatel, tj. 96,55 % obyvatel bývalého okresu Pardubice¹. Z výše uvedené délky vodovodní sítě je 8,9 % délky provozováno na základě provozní smlouvy pro 80 smluvních partnerů. V roce 2008 bylo uzavřeno 6 nových provozních smluv. Délka provozované vodovodní sítě se v roce 2008 zvýšila o 15 km, což je o 1,35 %.

4.2 Voda odkanalizovaná

V roce 2008 bylo odkanalizováno celkem 8 013 tis. m³, a to v následujícím členění:

domácnosti.....	4 179	tis. m ³
ostatní (bez vody srážkové).....	2 509	tis. m ³
voda srážková.....	1 325	tis. m ³

Celkové snížení množství činí 276 tis. m³ oproti roku předchozímu (snížení o 3,3 %). U jednotlivých skupin odběratelů je vývoj produkce odpadních vod oproti předchozímu roku následující:

domácnosti	snížení o	134 tis. m ³	(-3,1 %)
ostatní (bez vody srážkové)	snížení o	124 tis. m ³	(-4,7 %)
srážková voda	snížení o	18 tis. m ³	(-1,3 %).

¹ + obec Zábोří n/L

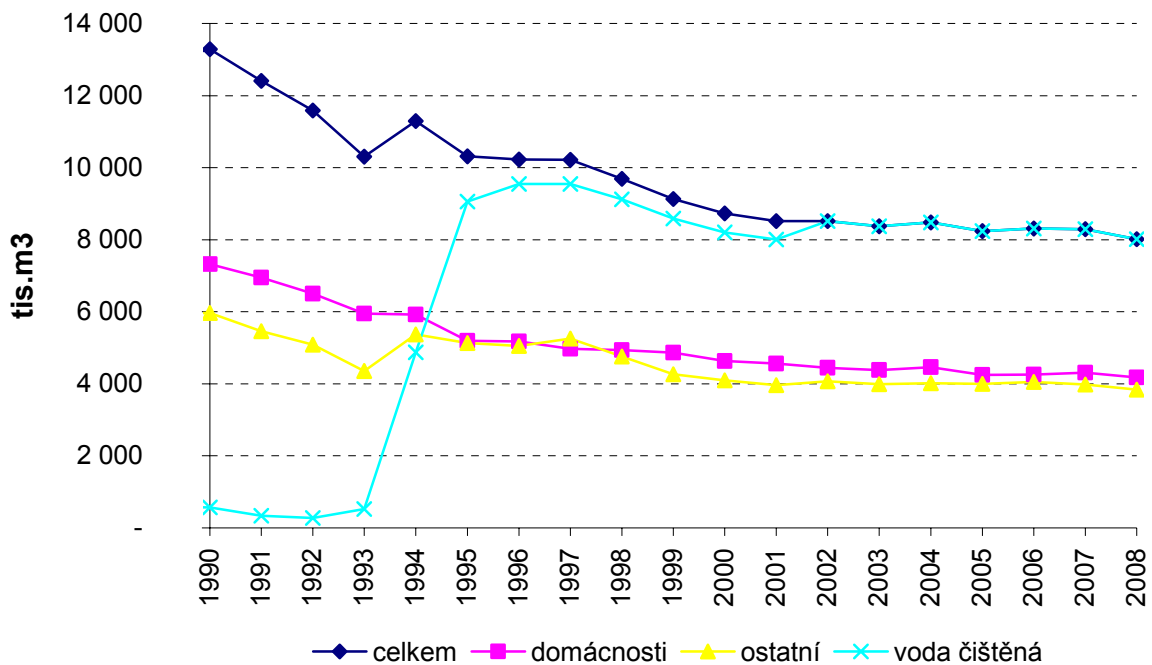
V roce 2008 došlo ke snížení u všech kategorií odběratelů. U ostatních odběratelů došlo k poklesu zejména u podniku Paramo (75 tis.m³) a Vojenského letiště (31 tis.m³).

BČOV Pardubice

Na BČOV se čistí odpadní vody ze skupinové kanalizace Pardubice a průmyslové odpadní vody z bývalých provozů společnosti Synthesia. Provoz BČOV zajišťuje společnost Veolia voda a.s. Na BČOV se vyčistilo celkem 10 766 tis. m³ odpadních vod včetně dešťových. Z tohoto množství připadá na městské odpadní vody 9 027 tis. m³.

V průběhu roku 2008 probíhaly intenzivní projektové přípravy modernizace této BČOV tak, aby po jejich realizaci byly splněny požadavky legislativy.

Vývoj produkce odpadních vod



Vývoj odkanalizované a čištěné vody

rok	celkem	domácnosti	ostatní	voda čištěná
	<i>tis.m3</i>	<i>tis.m3</i>	<i>tis.m3</i>	<i>tis.m3</i>
1989	12 924	6 967	5 957	587
1990	13 288	7 319	5 969	568
1991	12 403	6 946	5 457	339
1992	11 586	6 505	5 081	279
1993	10 303	5 952	4 351	526
1994	11 289	5 920	5 369	4 869
1995	10 317	5 188	5 129	9 053
1996	10 223	5 170	5 053	9 548
1997	10 218	4 966	5 252	9 545
1998	9 689	4 934	4 755	9 123
1999	9 132	4 867	4 265	8 582
2000	8 728	4 633	4 095	8 198
2001	8 518	4 556	3 962	8 002
2002	8 513	4 444	4 069	8 513
2003	8 375	4 384	3 991	8 375
2004	8 480	4 465	4 015	8 480
2005	8 242	4 244	3 998	8 242
2006	8 308	4 255	4 053	8 308
2007	8 289	4 312	3 977	8 289
2008	8 013	4 179	3 834	8 013

Společnost k 31.12.2008 provozovala 487 km kanalizační sítě, na které je napojeno 18 304 ks kanalizačních přípojek o celkové délce 245 km. Na tyto kanalizační přípojky je napojeno 126 811 obyvatel bývalého okresu Pardubice². Z výše uvedené délky kanalizační sítě je 22,2 % délky provozováno na základě provozní smlouvy pro 53 smluvních partnerů. Délka provozované kanalizační sítě se v roce 2008 zvýšila o 6,5 km, což je o 1,35 %.

5. Investiční výstavba

V předcházejících letech byla realizována investiční výstavba v následujících objemech:

Investiční akce roku 2005.....	126,1 mil. Kč
Investiční akce roku 2006.....	551,2 mil. Kč
Investiční akce roku 2007	113,9 mil. Kč
Investiční akce roku 2008.....	390,2 mil. Kč

Rozhodující investiční akcí v roce 2008 byla akce Skupinový projekt Labe-Loučná, která byla zahájena koncem roku 2007 a jejíž dokončení je nutno realizovat v termínu 12/2009. Druhou stěžejní akcí je příprava Modernizace BČOV Pardubice, kterou je nutno dokončit do roku 2010. Z těchto důvodů byly realizovány zejména projektové práce na BČOV a zpracovávány podklady pro žádost o poskytnutí dotace v rámci fondu Evropské unie.

² + obec Zábोří n/L

Na realizaci investičních akcí, nákup solostrojů, zpracování projektové dokumentace, přípravu staveb a investic realizovaných vlastními pracovníky bylo v průběhu roku 2008 vynaloženo celkem 390 167 tis. Kč:

V následující tabulce jsou vyčísleny náklady na pořízení investiční výstavby dle jednotlivých činností:

Pořízení investiční výstavby	2008
Stavební práce	18 638
Projekty, inženýrská činnost	1 419
Solostroje	8 726
BČOV Semtín modernizace	9 501
Skupinový projekt Labe – Loučná (uznatelné i neuznatelné výdaje)	253 422
Investice realizované vlastními pracovníky (aktivace) - výstavba vodovodů	934
BČOV Semtín – drobné investice	3 324
I. investiční výstavba celkem	295 964

II. Dotace / Labe – Loučná/	93 603
III. Dotace / obce – VO Slepotic/	600

Úhrnem I. + II. + III.	390 167
-------------------------------	----------------

V následující tabulce je rozpis splátek na pořízení dlouhodobého majetku na akce Skupinový projekt Labe - Loučná a splátka kupní ceny za BČOV.

Rozpis splátek na pořízení dlouhodobého majetku	<i>Krátkodobá část (spl. do 1 roku)</i>	<i>Dlouhodobá část</i>
1. Návrtná finanční výpomoc (NFV)	22 370	19 023
2. Úvěry se státní zárukou (bezúročné)	8 223	44 357
3. Splátky kupní ceny za BČOV Synthesii-Semtín	24 000	124 000
4. Směnka na nákup BČOV	285 000	
5. Úvěr (kontokorent) na inv. akci Labe-Loučná		74 278
Splátky celkem	339 593	261 658

Přehled zahajovaných a realizovaných staveb:

1. Skupinový projekt Labe – Loučná

Po zahájení prací na několika stavbách v r. 2007 probíhala již výstavba jednotlivých podprojektů v r. 2008 ve všech dotčených lokalitách – Pardubicích / Dukla, Fáblovka, Dubina, Polabiny, Ohrazenice, Trnová, Svítkov, Staré Čivice, střed města/, Živanicích, Lázních Bohdanči, Ostřešanech, Dašicích, Holicích a i na ČOV Holice a Opatovice n. L.

Stavebně byly zhotovitelem dokončeny 1.1 Kanalizace Svítkov, 5.1 Kanalizace Dašice, 8.4 Kanalizace Dukla, 8.6 Výústní objekty a část stavby, 3.1 Kanalizace Holice–Podhráz.

Termín dokončení stavebních prací projektu je 09/2009, kolaudace 12/2009. Závěrečná zpráva bude předložena v termínu do 06/2010.

V koordinaci s výstavbou kanalizačních sběračů v jednotlivých městech a obcích jsou zřizovány domovní kanalizační přípojky. Investorem je příslušný městský nebo obecní úřad společně s vlastníkem napojené nemovitosti. Zhotovitel přípojek byl vybrán samostatným výběrovým řízením.

V roce 2008 bylo na Skupinový projekt Labe – Loučná vynaloženo celkem 347 025 tis. Kč, z toho uznatelné náklady činily 314 376 tis. Kč a neuznatelné 32 649 tis. Kč. Fond soudržnosti se na uznatelných nákladech podílel dotací ve výši 93 603 tis. Kč, města a obce finanční částkou 36 601 tis. Kč. (z toho 3 314 tis. Kč v roce v roce 2007 a 33 286 tis. Kč v roce 2008).

2. Modernizace BČOV Pardubice

Zahájení stavby: r. 2009 – předpoklad

Dokončení stavby : r. 2013 – včetně dvouletého zkušebního provozu

Náklad roku 2008 je 9 501 tis. Kč, financováno z vlastních zdrojů společnosti.

Byla zpracována dokumentace pro stavební povolení, vydáno stavební povolení a vodoprávní rozhodnutí pro stavbu. Podána žádost o dotaci z fondů EU. Probíhá příprava na výběr správce stavby, zhotovitele a spolufinancující subjekt.

3. Vodovod Slepotice

Zahájení stavby: r. 2004

Dokončení stavby: r. 2008

Náklad roku 2008 je 2 872 tis. Kč, z toho dotace /obce/ 600 tis. Kč a vl. zdroje 2 272 tis. Kč.

Jedná se o napojení obce na veřejný vodovod a vybudování vodovodních řadů v obci v celkové délce 4 827 m.

4. Přeložka VO Staré Hradiště – kruhový objezd

Zahájení stavby: r. 2008

Dokončení stavby : r. 2008

Náklad roku 2008 je 2 557 tis. Kč, financováno z vlastních zdrojů společnosti

Realizována nová část řadu DN 560 pod kruhovým objezdem a nová napojení řadu DN 300, DN 100

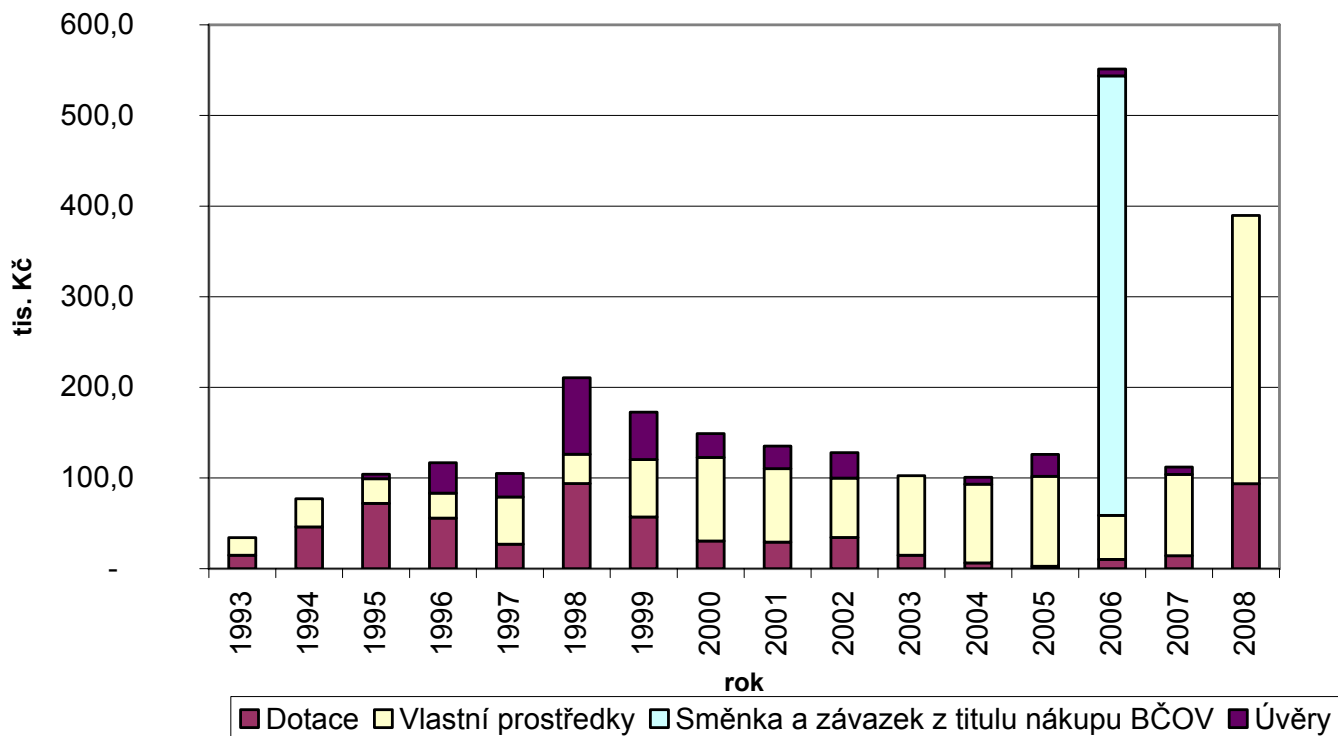
5. Další realizované akce

Akce	náklady v tis. Kč
Kanalizace Němčice RD	432 tis. Kč
BČOV Pardubice – drobné investice	3 324 tis. Kč
Kanalizace Staročernsko	200 tis. Kč
VO Holice – Podlesí	960 tis. Kč
VO D. Roveň – U zbrojnice	506 tis. Kč

V níže uvedené tabulce a grafu je přehled vynaložených investičních prostředků za období let 1993 – 2008 v členění: vlastní prostředky, dotace a úvěry.

Rok	Celkem (mil. Kč)	z toho: stavby	Dotace	Vlastní prostředky	Směnka a závazek z titulu nákupu BČOV	dotace - podíl od obcí	Úvěry
1993	34,2	27,2	14,8	19,4			-
1994	77,1	62,0	46,1	31,0			-
1995	104,2	94,0	72,1	27,1			5,0
1996	116,9	106,2	55,8	27,6			33,5
1997	105,1	92,7	27,0	52,1			26,0
1998	210,6	198,1	93,8	32,5			84,3
1999	172,6	160,1	56,9	63,5			52,3
2000	148,9	117,0	30,5	92,2			26,2
2001	135,1	128,0	29,4	81,0			24,7
2002	128,0	122,3	34,4	65,5			28,1
2003	102,6	67,5	14,7	87,9			-
2004	100,8	37,2	6,3	87,0			7,5
2005	126,1	72,0	2,5	99,3			24,3
2006	551,2	522,4	10,1	48,6	485,0		7,5
2007	113,9	99,5	14,1	89,8		1,8	8,2
2008	390,2	332,9	93,6	296,0		0,6	

Vývoj vynaložených investičních prostředků v období 1993-2008



6. Opravy dodavatelské

V roce 2008 bylo vynaloženo na opravy vodárenských, kanalizačních a ostatních zařízení 40 075 tis. Kč z toho byly provedeny opravy na vodárenském zařízení za 15 466 tis.Kč, na kanalizacích a ČOV za 18 890 tis.Kč a na ostatních zařízeních za 5 719 tis.Kč.

Práce na opravách byly prováděny na základě uzavřených smluv o dílo se zhotoviteli vybranými na základě výsledků výběrového řízení.

Nad rámec dodavatelských oprav bylo vlastními pracovníky provedeno za dalších 49 624 tis. Kč oprav na vlastních zařízeních při pravidelných opravách a odstraňování havarijních situací.

7. Komentář k vývoji zadluženosti

Akciová společnost má k 31. 12. 2008 závazky ke státnímu rozpočtu ČR ve výši 93 973 tis. Kč, které jsou postupně splatné až do roku 2021. Jedná se především o závazky z titulu návratných finančních výpomocí a „zvýhodněných“ úvěrů se státní zárukou na investiční akce

(ČOV Přelouč a Dašice, Vodovod Přelouč – Chvaletice, Vodovod Stéblová, Kanalizace Lázně Bohdaneč, Vodovod Pardubice – propojení Sever-Jih, Technická obnova vodovodu Přelouč).

Společnost uzavřela 24.10.2008 dodatek č.3. ke Smlouvě o kontokorentním úvěru č. 0173/07/00832 u ČSOB, a.s. úvěrový limit do výše 21 mil. EUR na financování investiční akci „Skupinový projekt Labe-Loučná“, který může být čerpán do 31.12.2012.

Představenstvo společnosti využilo možnosti, která byla obsažena ve Smlouvě o zajištění směnečného programu a dnem 3.10.2008 byla vystavena směnka ve výši 285 mil. Kč se splatností do 30. 4. 2009 na realizovaný nákup BČOV Pardubice – Semtín v roce 2006.

8. Komentář k vývoji pohledávek

Pohledávky z obchodního vztahů (netto) činí	50 517 tis. Kč
V tom: do lhůty splatnosti	39 619 tis. Kč
po lhůtě splatnosti	10 898 tis. Kč

Obchodní pohledávky tvoří zejména obchodní pohledávky za odběrateli (vodné, stočné, srážková voda).

K obchodním pohledávkám za odběrateli po lhůtě splatnosti byly vytvořeny opravné položky se zůstatkem k 31. 12. 2008 ve výši 6 698 tis. Kč (jedná se především o pohledávky za odběrateli v konkursním a soudním řízení).

V průběhu posledních dvou účetních období bylo v rámci obchodních sporů vůči odběratelům provedeno:

Řešení pohledávek	2007	2008
Uzávěry vody (průměrně měsíčně)	55	60
Soudní cesta	20	9
Konkurs	5	1

9. Hospodářská a finanční situace v roce 2009

Vodárenská společnost si uvědomuje, že oblast v zásobování pitnou vodou, odvádění a čištění odpadních vod má přirozený monopol. Proto je maximální pozornost věnována sestavování finančního a hmotného plánu a investičnímu rozvoji příštích období, s cílem efektivního využití zdrojů ve prospěch rozvoje vodohospodářských aktivit akciové společnosti v regionu.

Plán na rok 2009 navazuje na schválenou cenovou kalkulaci vodného a stočného, jsou předpoklady dosažení kladného hospodářského výsledku ve výši 46 500 tis. Kč a vytvoření zdrojů k naplnění jednotlivých fondů.

Hospodářská a finanční situace - české účet.stan.	2008	2009
	<i>Skutečnost</i>	<i>Plán</i>
Výnosy celkem tis. Kč	551 955	548 259
Náklady celkem tis. Kč	499 363	501 759
Hrubý hospodářský výsledek tis. Kč	52 592	46 500
Tržby vodné	198 132	209 626
Tržby stočné	233 446	256 041
Kalkulovaná cena vodného za 1 m ³ bez DPH v Kč	25,08	26,32
Kalkulovaná cena stočného za 1 m ³ bez DPH v Kč	29,05	31,61
Dodavatelské opravy a udržování tis. Kč	40 075	36 100

I pro další výhledové roky lze předpokládat plán hospodaření s kladným hospodářským výsledkem při úměrném zvyšování výnosů a nákladů v rámci cenové politiky akciové společnosti a v souladu s Výměrem MF ČR o věcném usměrňování cen.

Plán investiční výstavby na rok 2009 je zpracován na základě znalostí a jednání o financování jednotlivých akcí, její potřebě, která proběhla koncem roku 2008 s pracovníky Mze ČR, MF ČR a Pardubického kraje. Do plánu investiční výstavby byly zahrnuty i investiční požadavky měst a obcí zejména pokud se týká koordinace těchto vodohospodářských staveb s rekonstrukcí komunikací, kterou připravují a financují obce či jiné organizace. Prioritou plánu je investiční akce – Skupinový projekt Labe - Loučná, který byl zahájen v září 2007 a v roce 2009 bude nutné realizovat objem prací v hodnotě cca 442 900 tis. Kč. Druhou stěžejní akcí bude zahájení Modernizace BČOV Pardubice, kterou je nutno zahájit v roce 2009 tak, aby byla dokončena v požadovaném termínu 12/2010. Tyto termíny jsou v současné době ohroženy. Dopisem MŽP ze dne 23. 12. 2008 bylo společnosti sděleno, že tento projekt po schválení Řídicím orgánem na základě kurzu EK ke dni 24. 11.2008 překročil náklady 25 mil. EUR a z těchto důvodů je nutné tento projekt administrovat jako tzv. Velký, který kromě schválení na národní úrovni podléhá rovněž schválení Evropskou komisí. Z těchto důvodů byla doplněna původní žádost a předložena 17. 2. 2009 na SFŽP tak, aby byl vystaven akceptační dopis. Souhrnný propočet nákladů na Modernizaci BČOV je 641 904 tis. Kč vč. DPH. Další významnou investiční akcí bude zahájení rekonstrukce neutralizace odpadních vod o RN 38 000 tis. Kč, kterou bude financovat Synthesia, a.s. V roce 2009 se dále plánuje zahájit investiční akci BČOV – povodňový obtok o RN 9 000 tis. Kč, kde je investorem naše společnost.. Mimo tyto prioritní akce se plánují zahájit další investiční akce: Areál VAK, šatny a sociální zařízení o RN 14 000 tis. Kč, vodovod Kamenec - Holice, propojení vodovodu Býšť - Hrachoviště, a Holice - Ostřetín pokud budou na tyto akce poskytnuty dotace ze SR ČR.

Dodavatelské opravy v roce 2009 na vodárenských, kanalizačních a ostatních zařízeních jsou plánovány v objemu 36 100 tis. Kč a nad rámec dodavatelských oprav se plánuje vlastními pracovníky provedení oprav v objemu 49 000 tis. Kč.

10. Údaje o statutárních orgánech akciové společnosti

Představenstvo

- Ing. Michal Kolářek předseda představenstva
nar. 27.9.1964, bytem – Růžová 124, 530 09 Pardubice
vzdělání: vysokoškolské - VUT - stavební
člen zastupitelstva města Pardubic, uvolněný k výkonu funkce
náměstka primátora, v představenstvu působí od 20.3.2003
- Ing. Josef Fedák místopředseda představenstva
nar. 17.8.1953, bytem – K Višňovce 1778,
530 02 Pardubice
vzdělání: vysokoškolské - VUT - stavební
ředitel Vodovody a kanalizace Pardubice, a.s,
v představenstvu působí od 5.6.2003
místopředseda představenstva SBD Družba Pardubice
- Ing. Jan Kislínger místopředseda představenstva
nar. 21.12.1952, bytem – Na Rybníčkách 157,
533 01 Pardubice
vzdělání: vysokoškolské - VŠE
člen zastupitelstva města Pardubic, uvolněný k výkonu funkce
náměstka primátora. v představenstvu působí od 1. 6. 2007
předseda představenstva Bytového družstva Dubina II.
- Naděžda Hubáčková člen představenstva
nar. 30.12.1947, bytem – Školní 156, 533 54 Rybitví
vzdělání: středoškolské – SPŠ stavební
člen zastupitelstva a uvolněná k výkonu funkce starostky obce
Rybitví, v představenstvu působí od 1.6.2007
- Ing. Alexandr Krejčíř člen představenstva
nar. 3.4.1960, bytem – Sokolovská 2353,
530 02 Pardubice
vzdělání: vysokoškolské - ČVUT
člen zastupitelstva města Pardubic, uvolněný k výkonu funkce
náměstka primátora, v představenstvu působí od 1.6.2007

Mgr. Ladislav Effenberk člen představenstva
nar. 21.10.1955, bytem – Dukelská 775, 534 01 Holice
v Čechách
vzdělání: vysokoškolské - přírodovědecká fakulta
člen zastupitelstva města uvolněný k výkonu funkce
místostarosty města Holice v Čechách, v představenstvu působí
od 24.2.2000
místopředseda DR Lesní Družstvo Vysoké Chvojno s.r.o.

Jaroslav Kocourek člen představenstva
nar. 22.8.1947, bytem – Pionýrů 1220, 535 01 Přelouč
vzdělání: středoškolské - SPŠS
vedoucí provozu Vodovody a kanalizace Pardubice, a.s.,
delegovaný do představenstva zastupitelstvem města Přelouč,
v představenstvu působí od 5.6.2003

Dozorčí rada

Blanka Zaklová předseda dozorčí rady
nar. 16.8.1947, bytem – Bokova 319, 530 03 Pardubice
vzdělání: středoškolské - SPŠS
člen zastupitelstva města uvolněná pro výkon funkce starostky
města Chvaletice, v dozorčí radě působí od 5.6.2003.

Ing. Zdeněk Janeba místopředseda dozorčí rady
nar. 16.5.1959, bytem – Mnětice 78, 530 02 Pardubice
vzdělání: vysokoškolské – ČVUT stavební
výrobní náměstek Vodovody a Pardubice, a.s., byl zvolen do
dozorčí rady jako zástupce z řad zaměstnanců, v dozorčí radě
působí od 10.6.2003

Bohuslav Kopecký člen dozorčí rady
nar. 30.12.1949, bytem – Na Pile 661, 533 04 Sezemice
vzdělání: střední odborné - elektro
člen zastupitelstva města uvolněný pro výkon funkce starosty
města Sezemice, v dozorčí radě působí od 1.1.1994

Ing. Iveta Šimková člen dozorčí rady
nar. 3.12.1972, bytem – Pernštýnská 276,
533 41 Lázně Bohdaneč
vzdělání: vysokoškolské - ČVUT
člen zastupitelstva města uvolněná pro výkon funkce starostky
města Lázně Bohdaneč, dozorčí radě působí od 1. 6. 2007

Ing. Jindřich Janko člen dozorčí rady
nar. 6.4.1952, bytem – Svojsice 65, 533 62 Svojsice
vzdělání: vysokoškolské - ČVUT
člen obce Svojsice v dozorčí radě působí od 7.1.1998

- Iva Vinařová člen dozorčí rady
nar. 30.9.1951, bytem – Horní Roveň 66,
533 71 Dolní Roveň
vzdělání: středoškolské - SVVŠ, SEŠ
člen zastupitelstva obce uvolněná k výkonu funkce starostky
obce Dolní Roveň, v dozorčí radě působí od 7.1.1998
- Vladimír Vašíček člen dozorčí rady
nar. 30.4. 1974, bytem – Bezděkov 31, 535 01 Přelouč
vzdělání: středoškolské - VPŠP
mistr provozu kanalizace Vodovody a kanalizace Pardubice,
a.s., byl zvolen do dozorčí rady jako zástupce z řad
zaměstnanců, ve které působí od 10.6.2003
- Ing. Alfréd Mede člen dozorčí rady
nar. 9.9.1958, bytem – Wintrova 974, 530 02 Pardubice
vzdělání: vysokoškolské - VŠDS
člen zastupitelstva města Pardubice,
v dozorčí radě působí od 1. 6. 2007
- Ing. Milan Barták člen dozorčí rady
nar. 30.5.1947, bytem – Semín 225, 535 01 Přelouč vzdělání:
vysokoškolské - VŠZ
obchodně ekonomický náměstek společnosti Vodovody a
kanalizace Pardubice,a.s., byl zvolen do dozorčí rady jako
zástupce z řad zaměstnanců, v dozorčí radě působí od 11. 6.
2007

Funkční období představenstva a dozorčí rady je čtyřleté. S ukončením funkce nejsou spojeny žádné výhody.

Valná hromada společnosti schvaluje členům představenstva a dozorčí rady smlouvu o výkonu funkce a výši jejich odměn a výplat tantiém. Za výkon funkce bylo v roce 2008 členům představenstva a dozorčí rady akciové společnosti Vodovody a kanalizace Pardubice vyplaceno:

Statut. orgány společnosti	Odměny (Kč)	Tantiémy (Kč)	CELKEM
Představenstvo	143 000	90 000	233 000
Dozorčí rada	231 000	63 000	294 000

Členům představenstva a dozorčí rady náleží měsíční odměny, o kterých na návrh představenstva rozhoduje v souladu s § 187, odst. 1, písm.g) Obchodního zákoníku valná hromada. Odměny byly schváleny valnou hromadou dne 31.5.2007 od této doby nebyly valorizovány. Tantiémy byly vyplaceny na základě schválení valnou hromadou dne 29.5. 2008. V souladu se zákonem č. 159/2006 Sb., o střetu zájmů, nejsou těm členům představenstva a dozorčí rady společnosti, kteří jsou veřejnými činiteli podle § 2 zákona odměny s účinností od 1.1.2007 vypláceny.

Společnost neviduje žádné půjčky, záruky úvěrů, a jiná podobná plnění poskytnutá členům představenstva a dozorčí rady společnosti.

Prohlašujeme, že žádný z členů představenstva, dozorčí rady společnosti nebyl v uplynulých 5 letech odsouzen pro trestný čin ani čin majetkové povahy. Nebyl spojován s likvidací,

konkurzními řízeními či správou jiných právnických osob. Zároveň proti nim nebylo vedeno žádné veřejné obvinění. Dále prohlašují, že si nejsou vědomi možných střetů zájmů mezi povinnostmi členů správních, řídicích a dozorčích orgánů a vrcholových manažerů k emitentovi a jejich soukromými zájmy nebo jinými povinnostmi. Prohlašují, že splňují odbornou způsobilost pro výkon zastávané funkce.

11. Údaje o osobách odpovědných za výroční zprávu a ověření účetní závěrky

Auditor (titul, jméno, číslo oprávnění, den):

SYSTEMA AUDIT, a.s. Sukova 1935 530 02 Pardubice

Číslo auditorského osvědčení 237

Ing. Daniel Čížek

Číslo auditorského osvědčení 1868

Audit účetní závěrky proveden dne 3. 4. 2009, výroční zprávy a zprávy o vztazích dne 3. 4. 2009.

Výrok auditora:

Podle našeho názoru účetní závěrka podává věrný a poctivý obraz aktiv, pasiv a finanční situace společnosti Vodovody a kanalizace Pardubice, a.s. k 31. 12.2008 a nákladů, výnosů a výsledku jejího hospodaření a peněžních toků za rok 2008 v souladu s českými účetními předpisy.

Ing. Daniel Čížek



Ing. Michal Koláček, předseda představenstva Vodovody a kanalizace Pardubice, a.s.

Ing. Josef Fedák, místopředseda představenstva a ředitel společnosti Vodovody a kanalizace Pardubice, a.s.

Pardubice dne 2. 4. 2009

Vodovody a kanalizace Pardubice a.s.

ZPRÁVA

**statutárního orgánu společnosti za rok 2008
podle ustanovení § 66a) obchodního zákoníku**

Obsah

Oddíl I. - Osoby propojené

1. Ovládaná osoba
2. Ovládající osoba
3. Další propojená osoba

Oddíl II. - Vztahy mezi propojenými osobami

1. Způsob ovládnutí
2. Personální unie
3. Struktura propojení

Oddíl III. - Rozhodné období

Oddíl IV. - Smlouvy a dohody uzavřené mezi propojenými osobami

Oddíl V. - Právní úkony mezi propojenými osobami

Oddíl VI. - Opatření mezi propojenými osobami

Úkony valné hromady

Oddíl VII. - Důvěrnost informací

Oddíl VIII. - Závěr

ODDÍL I. OSOBY PROPOJENÉ

1. Ovládaná osoba

Vodovody a kanalizace Pardubice, a.s. (dále případně zkratka: „VaK Pce“)

se sídlem Teplého 2014, Bílé předměstí, 530 02 Pardubice

IČ :60108631

zapsaná v obchodním rejstříku vedeném Krajským soudem v Hradci Králové, oddíl B, vložka 999
zastoupená Ing. Michalem Koláčkem ve funkci předsedy představenstva

(dále "ovládaná osoba").

Ovládaná osoba je obchodní společnost, která se zabývá zejména dodávkou pitné vody, odváděním a čištěním odpadních vod. Podrobně je předmět podnikání specifikován ve stanovách společnosti

2. Ovládající osoba

Statutární město Pardubice

se sídlem Pernštýnské nám. 1, Pardubice 530 21

IČ : 00 27 40 46

zastoupená Ing. Jaroslavem Demlem ve funkci primátora města do 1. 11. 2006

(dále "ovládající osoba" nebo jen město).

Ovládající osoba je obec, které se zabývá zejména všeobecnou veřejnou správou. Podrobně je předmět činnosti specifikován registru ekonomických subjektů pod číslem 751100. Předmět činnosti statutárního města je určen zejména zákonem č. 128/2000 sb. o obcích v platném znění a zvláštními právními předpisy.

3. Další osoby propojené s ovládající osobou (s městem Pardubice)

3.1 Dopravní podnik města Pardubice a.s.

Sídlo: Teplého 2141, Pardubice, PSČ 532 20

IČ : 63 21 70 66

Zapsaná v obchodním rejstříku vedeném Krajským soudem v Hradci Králové, oddíl B, vložka 1241
zastoupená Ing. Alexandrem Krejčířem ve funkci předsedy představenstva.

3.2 Služby města Pardubic a.s.

Sídlo: Hůrka, Pardubice, PSČ 530 02

IČ : 25262572

Zapsaná v obchodním rejstříku vedeném Krajským soudem v Hradci Králové, oddíl B, vložka 1527
zastoupená RNDr. Josefem Kubátem ve funkci předsedy představenstva.

3.3 Městský rozvojový fond Pardubice a.s.

Sídlo: U Divadla 828, Zelené předměstí , Pardubice, PSČ 530 02

IČ : 25 29 14 08

Zapsaná v obchodním rejstříku vedeném Krajským soudem v Hradci Králové, oddíl B, vložka 1822
zastoupená Milanem Tichým ve funkci předsedy představenstva.

3.4 EAST BOHEMIAN AIRPORT, a.s.

Sídlo: Letiště Pardubice, Pardubice 6, PSČ 530 06

IČ : 48 15 49 38

Zapsaná v obchodním rejstříku vedeném Krajským soudem v Hradci Králové, oddíl B, vložka 915 zastoupená PharmDr. Jiřím Skalickým ve funkci předsedy představenstva.

3.5 BČOV Pardubice a.s.

Sídlo: Pardubice, Pernštýnské nám. 1,

IČ : 26 00 84 59

Zapsaná v obchodním rejstříku vedeném Krajským soudem v Hradci Králové, oddíl B, vložka 2372 zastoupená Dr. Ing. Simeonem Karamazovem ve funkci předsedy představenstva.

3.6 Dostihový spolek a.s.

Sídlo: Pražská 607, Pardubice, PSČ 530 02

IČ : 48 15 51 10

Zapsaná v obchodním rejstříku vedeném Krajským soudem v Hradci Králové, oddíl B, vložka 918 zastoupená

Ing. Arch. Miroslavem Petráněm ve funkci předsedy představenstva.

(dále "další propojená osoba/osoby").

Oddíl II.

VZTAHY MEZI PROPOJENÝMI OSOBAMI

1. Způsob ovládnutí

Ovládající osoba (město Pardubice) má akcie ovládané osoby (Vodovody a kanalizace Pardubice a. s.), jejichž souhrnná jmenovitá hodnota činí 42,99 % základního kapitálu. Při hlasování je dle ustanovení § 18, odst. 4 stanov výkon hlasovacího práva jednoho akcionáře omezen na max. 35 % celkového počtu hlasů připadajících na vydané akcie.

2. Personální unie

Členové představenstva ovládané osoby s účastí na řízení ovládající osoby:

Členové představenstva ovládané osoby s účastí na řízení ovládající osoby:

Ing. Michal Kolářek, předseda představenstva, člen zastupitelstva města Pardubice, člen rady města Pardubice uvolněný k výkonu funkce náměstka primátora města Pardubice

Ing. Jan Kislinger, člen představenstva, člen zastupitelstva města Pardubice, člen rady města uvolněný k výkonu funkce náměstka primátora města Pardubice

Ing. Alexandr Krejčíř, člen představenstva, člen zastupitelstva města Pardubice, člen rady města uvolněný k výkonu funkce náměstka primátora města Pardubice

Členové dozorčí rady ovládané osoby s účastí na řízení ovládající osoby:

Ing. Alfred Mede, člen dozorčí rady, člen Zastupitelstva města Pardubice

3. Struktura propojení + personální propojení

Ovládající osoba, kterou je město Pardubice, může ve všech níže uvedených společnostech prosadit

jmenování, volbu a odvolání většiny osob, které jsou statutárním orgánem nebo jeho členem, nebo členem dozorčího orgánu. U jednotlivých obchodních společností jsou uvedeny výhradně osoby, které jsou nebo byly členy některého z orgánů města Pardubice k 31. 12. 2008 (blíže viz text níže).

3.1 Dopravní podnik města Pardubice, a.s. (dále případně zkratka: DPmP)

Město Pardubice vlastní akcie společnosti, jejichž souhrnná jmenovitá hodnota představuje 100 % základního kapitálu. Město Pardubice disponuje 100 % hlasovacích práv.

Valná hromada: Rozhodnutí jediného akcionáře. Dle § 102 odst. 2. písm. c) zákona č. 128/2000 Sb. je Rada města Pardubic oprávněna rozhodnout ve věci obce jako jediného akcionáře.

Představenstvo:

Předseda: **Jaroslav Kňava**, člen zastupitelstva města, **člen rady města**

Člen: **Ing. Alexandr Krejčíř**, člen zastupitelstva a rady města uvolněný k výkonu funkce náměstek primátora

Člen: **Bc. Jana Tomšů**, členka zastupitelstva města, členka rady města

Člen: **Ing. Vít Vavřina**, člen zastupitelstva města

Člen: **MUDr. Štěpánka Fraňková**, členka zastupitelstva a rady města uvolněná k výkonu funkce náměstkyně primátora

Člen: **Ing. Jaroslav Mojžíš**, člen zastupitelstva města

Dozorčí rada:

Předseda: **PaedDr. Hana Tomanová**, členka zastupitelstva města

Člen: **Jiří Srbek**, člen zastupitelstva města

Člen: **Slavěna Broulíková**, člen zastupitelstva města

Člen: **Ing. Jiří Hájek**

3.2 Služby města Pardubic a.s. (dále případně zkratka: Smp)

Město Pardubice vlastní akcie společnosti, jejichž souhrnná jmenovitá hodnota představuje 100 % základního kapitálu. Město Pardubice disponuje 100 % hlasovacích práv.

Valná hromada: Rozhodnutí jediného akcionáře. Dle § 102 odst. 2. písm. c) zákona č. 128/2000 Sb. je Rada města Pardubic oprávněna rozhodnout ve věci obce jako jediného akcionáře.

Představenstvo:

Předseda: **RNDr. Josef Kubát**, člen Zastupitelstva města Pardubic

Místopředseda: **Mgr. Vítězslav Štěpánek**, člen Zastupitelstva města Pardubic

Členka: **Slavěna Broulíková**, členka Zastupitelstva města Pardubic

Člen: **Jiří Srbek**, člen Zastupitelstva města Pardubic

Člen: **Ing. Jan Kislinger**, člen zastupitelstva a rady města uvolněný k výkonu funkce náměstek primátora

Člen: **Ing. Libor Vlasák**, člen Zastupitelstva města Pardubic

Dozorčí rada:

Předseda: **Ing. Josef Škoda**

Člen: **Ing. Alfréd Mede**, člen Zastupitelstva města Pardubic

Člen: **Jiří Petružálek**, člen Zastupitelstva města Pardubic

Člen: **Ing. Jaroslav Cihlo**

3.3 Městský rozvojový fond Pardubice, a. s. (dále případně zkratka: MRFP)

Město Pardubice vlastní akcie společnosti, jejichž souhrnná jmenovitá hodnota představuje **100 %** základního kapitálu. Město Pardubice disponuje 100 % hlasovacích práv.

Valná hromada: Rozhodnutí jediného akcionáře. Dle § 102 odst. 2. písm. c) zákona č. 28/2000 Sb. je Rada města Pardubic oprávněna rozhodnout ve věci obce jako jediného akcionáře.

Představenstvo:

Předseda: **Milan Tichý**, člen zastupitelstva města
Člen: **Ing. Vít Vavřina**, člen zastupitelstva města,
z důvodu rezignace ukončeno členství Ing. Vavřiny dnem 16. 12. 2008
Člen: **Ing. Heřmanský Petr**, člen zastupitelstva města
Člen: **Mgr. Jindřich Tauber**, člen zastupitelstva města
Člen: **Ing. Jiří Lejhanec**, člen zastupitelstva a rady města
Člen: **František Brendl**, člen zastupitelstva města

Dozorčí rada:

Předseda : **Jiří Petružálek**, člen zastupitelstva města
Členka : **MUDr. Drahomíra Peřinová**, členka zastupitelstva města
Člen: **Jiří Rzasakazov**, člen zastupitelstva města
Člen: **Bc. Zdeněk Škařupa**, člen zastupitelstva města

3.4 BČOV Pardubice a.s. (dále případně zkratka: BČOV Pce)

Město Pardubice vlastní akcie společnosti, jejichž souhrnná jmenovitá hodnota reprezentuje **100 %** základního kapitálu. Město Pardubice disponuje 100 % hlasovacích práv.

Valná hromada: Rozhodnutí jediného akcionáře. Dle § 102 odst. 2. písm. c) zákona č. 128/2000 Sb. je Rada města Pardubic oprávněna rozhodnout ve věci obce jako jediného akcionáře.

Představenstvo:

Předseda : **Ing. Jan Kislinger**, člen zastupitelstva a rady, náměstka primátora
Člen: **Bc. Jana Tomšů**, členka zastupitelstva a rady města
Člen: **Ing. Alfred Mede**, člen zastupitelstva města

Dozorčí rada:

Předseda: **Jiří Petružálek**, členka zastupitelstva města
Člen: **Slavěna Broulíková**, členka zastupitelstva města

3.5 EAST BOHEMIAN AIRPORT, a.s. (dále případně zkratka:EBA)

Město Pardubice vlastní akcie společnosti, jejichž souhrnná jmenovitá hodnota reprezentuje **66 %** základního kapitálu. Město Pardubice disponuje 66 % hlasovacích práv.

Představenstvo:

Předseda : **PharmDr. Jiří Skalický**, člen zastupitelstva a rady města
Člen: **Ing. Alexandr Krejčíř**, člen zastupitelstva a rady města, 1. náměstek primátora
Člen: **Ing. Jan Linhart**, člen zastupitelstva města
Člen: **Ing. Petr Heřmanský**, člen zastupitelstva města

Dozorčí rada:

Předseda: **Ing. Zuzana Zlesáková**, člen zastupitelstva města
Člen: **Mgr. Vítězslav Štěpánek**, člen zastupitelstva města

Člen: **Mgr. Jindřich Tauber**, člen zastupitelstva měst

3.6 Dostihový spolek a.s. (dále případně zkratka : DS)

Město Pardubice vlastní akcie společnosti, jejichž souhrnná jmenovitá hodnota reprezentuje **51,54 %** základního kapitálu. Město Pardubice disponuje **51,54 %** hlasovacích práv.

Představenstvo:

Předseda : **Ing. Arch. Miroslav Petráň**, člen zastupitelstva města

Člen: **Ing. Jaroslav Deml**, člen zastupitelstva a rady města, primátor města Pardubice

Dozorčí rada:

Předseda: **Ing. Jiří Strítěský**, člen zastupitelstva a rady města

Ovládající osobě ani jí zde ovládaným vyjmenovaným osobám nejsou známy okolnosti kapitálového ani personálního propojení mezi ovládající osobou a další propojenou osobou a ani mezi zde vyjmenovaným ovládanými osobami navzájem.

ODDÍL III. ROZHODNÉ OBDOBÍ

Tato zpráva je zpracována za poslední účetní období tj. za období od 1. ledna do 31. prosince 2008.

ODDÍL IV.

A/ Smlouvy mezi městem Pardubice a společnostmi ovládanou městem Pardubice

Název akciové společnosti	Druh smlouvy + předmět smlouvy, případně pozice smluvních stran
Vodovody a kanalizace Pardubice, a.s. obchodní podíl města 42,99 % zkratka VaK Pce	Soubor smluv v počtu 190 ks na dodávku pitné vody, odvádění a čištění odpadních vod s městem Pardubice
	Smlouva o půjčce na spolufinancování projektu Labe-Loučná na území města Pardubic
	Dodatek Smlouvy o směnečném programu (ručení za směnku v rozsahu 43,16 % z jistiny a úroků (jistina Kč 285 mil.)
	Smlouva na provoz fontány MO II.
	Smlouva na provozování vodovodu, Smlouva na provozování ATS
Dopravní podnik města Pardubic a.s. obchodní podíl města 100% zkratka DPmP	Mandátní smlouva o zajištění služeb placeného parkování vč. dodatků
	Smlouva o zajištění závazku veřejné služby ostatní dopravní obslužnosti na území města Pardubic na rok 2008 vč. dodatků
	Smlouva o poskytování zlevněné dopravy pro zaměstnance St.města Pce, zam. Městské policie Pce a zastupitele
	Smlouva o umístění převaděče RS, Bělehradská 379
	Smlouvy o výpůjčce pozemků v areálu DPMP a.s. a v místech technické infrastruktury (umístění sociálních zařízení a ek. WC)
	Kupní smlouva - odběr motorové nafty
Služby města Pardubic a.s. obchodní podíl města 100% zkratka SmP	Smlouva o provozu a údržbě fontán s MO I a MO II
	Smlouva o dílo - péče o veřejnou zeleň - 3x MO I, 1x MO II, 1x MO III,
	Smlouva o likvidaci odpadů – dodatek na separovaný sběr
	Smlouva na svoz komunálního odpadu – dodatek
	Smlouva o dílo – sběr a likv. psích exkrementů – 1x MO I, 1x MO II, 1x MO III, 1x MO IV, 1x MO V, 1x MO VI, 1x MO VII,
	Smlouva o dílo – světelně signalizační zařízení – dodatek
	Smlouva o dílo – svícení – dodatek
	Smlouva o dílo – údržba místních komunikací – mosty – dodatek
	Smlouva o dílo – zimní údržba místních komunikací, posyp – dodatek
	Smlouva o dílo – seč trávy 1x MO I, 1x MO II, 1x MO III,
	Smlouva o pronájmu nebyt. prostor – Ohrazenická ul. č.p. 280 (MO II)
	Smlouva dle § 51 Obč.Z. – odtah vozidel do 3,5 t dodatek
	Mandátní smlouva na provozování veřejných pohřbišť
	Smlouva o výpůjčce 1x hřbitovy, 1x objekt kasárna Hůrka
	Smlouva o dílo – sběr nebezpečného odpadu
	Nájemní smlouva – objekt soc. zázemí Tyršovy sady
	Smlouva o dílo – čištění místních komunikací - dodatek
	Mandátní – výkon vlastnických práv k MK - dodatek
Smlouva o dílo – údržba cizích hřbitovů – dodatek	
Smlouva o dílo – výkon asanační činnosti	

	Smlouva o dílo – aktualizace stávajícího pasportu DZ
	Dohoda o skládkování dlažebních kostek
	Smlouva o poskytování služby - mobilní sběr biolog. rozložit. KO
	Smlouva o dílo - likv. černých skládek na lesních pozemcích města
	Nájemní smlouva – kompostárna Dražkovice - dodatek
	Smlouva o dílo - stav. úpravy ul. Prodloužená 1x MO II,
	Smlouva o dílo - zajištění provozu Císařský náhon - 1x MO I,
	Smlouva o dílo – opravy MK + pohotovost - 1x MO I, 1x MO II, 1x MO III, 1x MO IV, 1x MO V, 1x MO VI, 1x MO VII
	Smlouva o dílo – likvidace kom. odpadu + VOK, 1x MO I, 1x MO II, 1x MO III, 1x MO IV, 1x MO V, 1x MO VI, 1x MO VII
	Smlouva o dílo - obnova pískovišť 1x MO II,
	Kupní smlouva – koupě pozemku Pergola - Dubina
	Nájemní smlouva - pronájem pozemků areál Hůrka - dodatek
	Smlouva o dílo - provozování SVOP (systém včasného varování občanů) - dodatek
	Smlouva o poskytování služby - provozování protipovodňových zařízení
	Smlouva o dílo - oprava výtlačků v MK 1x MO VII,
	Smlouva o dílo - úklid veřejných ploch 1x MO I,
	Smlouva o umístění reklamního zařízení (na pozemcích města) §51 OZ - 2x
Městský rozvojový fond Pardubice a.s.	Nájemní smlouva z 5.1.2000 - kancelářské prostory U Divadla 828 + dodatky
obchodní podíl města	Smlouva o poskytnutí dotace z 26.2.2008 - na krytí provozních nákladů multifunkční arény
	Nájemní smlouva z 29.8.2007 - pozemek tř. Míru čp. 60 a 450
100%	Nájemní smlouva z 8.1.2007 - pozemek u MFA
zkratka MRFP	Nájemní smlouva na pronájem PAP, účinnost od 1.1.2009
	Nájemní sml. nebyt. pr. - sklad v areálu letního st., čp.1652 ul. U Stadionu
	Smlouva o poskytnutí dotace – sálové sporty - z 13. 8. 2007
	Smlouva o zabezpečení údržby a provozu areálu J. Palacha
	Smlouva o užívání – primátorská lóže - z 22.11.2007
	Mandátní smlouva vč. dodatků na správu bytů
	Mandátní smlouva vč. dodatků na správu sportovních zařízení města
EAST BOHEMIAN AIRPORT a.s.	Smlouva o půjčce vč. dodatků, Kč 2 mil.
obchodní podíl města	Nájemní smlouva na budovy a stavební parcely
66%	Smlouva o výpůjčce pozemků a budov
zkratka EBA	Smlouva o upsání akcií společnosti městem Pardubice částkou Kč 29,7 mil.
Dostihový spolek a.s.	Smlouva o pronájmu areálu Dostihového závodiště
obchodní podíl města	Smlouva o poskytnutí dotace odběr el. energie (Kč 3.500 tis.)
51,54%	Smlouva o poskytnutí dotace – dostih Velká cena města Pardubic (Kč 200 tis.)
zkratka DS	Smlouva o poskytnutí dotace – Velká cena města Pardubic parkur (Kč 100 tis.)
	Smlouva o poskytnutí dotace – pořádání dostihů (Kč 1.000 tis.)
	Smlouva o poskytnutí dotace – vazba na uhrazení půjčky od Smp(Kč 2.000 tis.)
	Smlouva o dílo z 9.6.2008, DS zhotovitel
	Smlouva o dílo z 19.12.2008, DS zhotovitel

B/ Smlouvy mezi obchodními společnostmi ovládanými městem Pardubice

DPmP a SmP	Kupní smlouva na nákup motorové nafty
	Nájemní smlouva-pronájem nebyt. pros. prodejní místo Pergola-Dubina, ukončeno v II. pol. 2008
	Smlouva o zajištění likvidace nebezpečného odpadu
	Smlouva o zajištění svozu a likvidaci komunálního odpadu
	Dohoda o poskytování elektřiny
DPmP a VaK Pce	Soubor smluv na dodávku pitné vody, čištění a odvádění odpadních vod
	Kupní smlouva - odběr motorové nafty
DPmP a EBA	Smlouva o přepravě osob
DPmP a MRFP	Smlouva o pronájmu nebytových prostor (prodejní místo Karlovina)
SmP a MRFP	Smlouva o dílo – svoz a likvidace odpadu
	Smlouva - pronájem místa vývěsní skříňka pro PS (tř. Míru)
	Smlouva o zřízení věcného břemene pro VO
	Smlouva o dílo – kontejnery SA Ohrazenice ze dne 1. 1. 2006 (MRFP správce)
	Smlouva o dílo – vynáška popelnic 12.12.2006 (Češkova 22 a TM 763)
SmP a VaK Pce	Soubor smluv na dodávku pitné vody, čištění a odvádění odpadních vod 13x
	Smlouva o dílo – odvoz odpadu
SmP a EBA	Smlouva o dílo – svoz a likvidace odpadu
SmP a DS	Smlouva o dílo – odvoz KO, instalace DZ, ČI, reklama - umístí šál na VO, zeleň - platba DS
	Smlouva o reklamě - propagace SmP, platba SmP
	Smlouva o poskytnutí úvěru – dodatek, věřitel SmP
MRFP a VaK Pce	Soubor smluv na dodávku pitné vody, čištění a odvádění odpadních vod 58x

Oddíl V.

PRÁVNÍ ÚKONY MEZI PROPOJENÝMI OSOBAMI

K naplnění strategie hospodářské činnosti a v rámci obchodní činnosti dochází mezi propojenými osobami k běžné fakturační činnosti na základě smluvních vztahů uvedených v oddíle IV. Smlouvy o dodávce pitné vody, čištění a odvádění odpadních vod byly uzavřeny za stejných podmínek stanovených pro všechny odběratele. Dále nebyla ovládanou osobou poskytnuta jiná plnění v souvislosti s uzavřením výše uvedených smluv. Ovládané osobě v souvislosti s uzavřením těchto smluv nevznikla žádná majetková újma.

Oddíl VI.

OPATŘENÍ MEZI PROPOJENÝMI OSOBAMI

V účetním období od 1.1. 2008 do 31.12. 2008 nebyla učiněna další opatření mezi propojenými osobami.

Oddíl VII.

Důvěrnost informací

Za důvěrné jsou považovány informace a skutečnosti, které jsou součástí obchodního tajemství ovládající, ovládané i další propojené osoby a také ty informace, které byly za důvěrné jakoukoliv osobou, která je součástí propojených osob, označeny. Dále jsou to veškeré informace z obchodního styku, které by mohly být samy o sobě nebo v souvislosti s jinými informacemi nebo skutečnostmi újmě jakékoliv z propojených osob.

Oddíl VIII.

Závěr

Tato zpráva byla zpracována statutárním orgánem ovládané osoby definované v oddílu I., odstavci 1. této zprávy. Zpráva bude předložena k přezkoumání dozorčí radě a auditorovi, který bude provádět kontrolu účetní závěrky ve smyslu zvláštního zákona. Vzhledem k tomu, že ovládaná osoba je povinna ze zákona zpracovávat výroční zprávu, bude tato zpráva do ní vložena jako její nedílná součást. Statutární orgán ovládané osoby zveřejní v Obchodním věstníku oznámení, že zpráva byla uložena do sbírky listin vedené obchodním rejstříkem Krajského soudu v Hradci Králové.

V Pardubicích dne 2. dubna 2009

Podpisy členů představenstva společnosti

Jméno, příjmení, funkce:

Ing. Michal Koláček, předseda představenstva

Ing. Josef Fedák, místopředseda představenstva

Ing. Jan Kislínger, místopředseda představenstva

Ing. Alexandr Krejčíř, člen představenstva

Naděžda Hubáčková, členka představenstva

Mgr. Ladislav Effenberk, člen představenstva

Jaroslav Kocourek, člen představenstva

The image shows five handwritten signatures in blue ink, arranged vertically. From top to bottom, they correspond to the names listed in the text: Michal Koláček, Josef Fedák, Jan Kislínger, Alexandr Krejčíř, and Ladislav Effenberk. The signatures are stylized and cursive.

Zpráva nezávislého auditora o ověření výroční zprávy a zprávy o vztazích

Zpráva je určena akcionářům společnosti Vodovody a kanalizace Pardubice, a.s., Teplého 2014, 530 02 Pardubice, IČ: 60 10 86 31 (dále jen „společností“).

Ověřili jsme soulad výroční zprávy společnosti Vodovody a kanalizace Pardubice, a.s. k 31.12.2008 s účetní závěrkou, která je obsažena v této výroční zprávě. Za správnost výroční zprávy je zodpovědný statutární orgán společnosti. Naším úkolem je vydat na základě provedeného ověření výrok o souladu výroční zprávy s účetní závěrkou.

Ověření jsme provedli v souladu s Mezinárodními auditorskými standardy a souvisejícími aplikačními doložkami Komory auditorů České republiky. Tyto standardy vyžadují, aby auditor naplánoval a provedl ověření tak, aby získal přiměřenou jistotu, že informace obsažené ve výroční zprávě, které popisují skutečnosti, jež jsou též předmětem zobrazení v účetní závěrce, jsou ve všech významných ohledech v souladu s příslušnou účetní závěrkou. Jsme přesvědčeni, že provedené ověření poskytuje přiměřený podklad pro vyjádření výroku auditora.

Podle našeho názoru jsou informace uvedené ve výroční zprávě společnosti Vodovody a kanalizace Pardubice, a.s. k 31.12.2008 ve všech významných ohledech v souladu s výše uvedenou účetní závěrkou.

Součástí této výroční zprávy je i zpráva o vztazích mezi propojenými osobami. Prověřili jsme věcnou správnost údajů uvedených ve zprávě o vztazích mezi propojenými osobami společnosti Vodovody a kanalizace Pardubice, a.s. k 31.12.2008. Za sestavení této zprávy o vztazích je zodpovědný statutární orgán společnosti. Naším úkolem je vydat na základě provedené prověrky stanovisko k této zprávě o vztazích.

Prověrku jsme provedli v souladu s Mezinárodním standardem pro prověrky a souvisejícími aplikačními doložkami Komory auditorů České republiky. Tyto standardy vyžadují, abychom plánovali a provedli prověrku s cílem získat střední míru jistoty, že zpráva o vztazích neobsahuje významné nesprávnosti. Prověrka je omezena především na dotazování pracovníků společnosti a na analytické postupy a výběrovým způsobem provedené prověření věcné správnosti údajů. Proto prověrka poskytuje nižší stupeň jistoty než audit. Audit zprávy o vztazích jsme neprováděli, a proto nevyjadřujeme výrok auditora k této zprávě.

Na základě naší prověrky jsme nezjistili žádné významné věcné nesprávnosti údajů uvedených ve zprávě o vztazích mezi propojenými osobami společnosti Vodovody a kanalizace Pardubice, a.s. k 31.12.2008.

SYSTEMA AUDIT a.s.

Sukova 1935, Pardubice

číslo auditorského osvědčení 237

ing. Daniel Čížek

číslo auditorského osvědčení 1868



v Pardubicích dne 8.4.2009

Vodovody a kanalizace Pardubice, a.s.

Účetní závěrka

sestavená podle CAS

(české účetní standardy)

za období od 1. 1. 2008 do 31. 12. 2008

OBSAH:

1	ROZVAHA k 31. 12. 2008 (Aktiva a Pasiva)
2	VÝKAZ ZISKU A ZTRÁT k 31. 12. 2008
3	CASH FLOW
4	Výkaz změn ve vlastním kapitálu
5	Popis účetní jednotky – všeobecné informace
6	Přehled základních účetních pravidel
7	Pozemky, budovy a zařízení
8	Nehmotná aktiva
9	Finanční investice
10	Zásoby
11	Obchodní a jiné pohledávky
12	Peněžní prostředky a peněžní ekvivalenty
13	Půjčky a úvěry
14	Obchodní a jiné závazky
15	Odložená daň
16	Základní kapitál
17	Kapitálové fondy
18	Tržby
19	Ostatní provozní výnosy
20	Odpisy
21	Finanční náklady
22	Zisk na akci
23	Transakce se spřízněnými osobami
24	Události po rozvahovém dni

Rozvaha v plném rozsahu - AKTIVA

(v celých tisících Kč) k:

31.12.2008

Název účetní jednotky:

Vodovody a kanalizace Pardubice, a.s.

IČ:

60108631

Právní forma:

akciová společnost

Předmět podnikání:

hlavní předmět podnikání - provozování vodovodů a kanalizací

Označ.	AKTIVA	číslo řádku	Běžné účetní období			Minulé období
			brutto	korekce	netto	netto
	Aktiva celkem	001	4 019 246	-1 270 776	2 748 470	2 357 891
A.	Pohledávky za úpsany vlastni kapital	002			0	0
B.	Dlouhodobý majetek	003	3 513 528	-1 264 078	2 249 450	2 194 282
B.I.	Dlouhodobý nehmotný majetek	004	8 446	-7 793	653	1 065
B.I.1.	Zřizovací výdaje	005			0	
B.I.2.	Nehmotné výsledky výzkumu a vývoje	006			0	
B.I.3.	Software	007	8 446	-7 793	653	1 065
B.I.4.	Ocenitelná práva	008			0	
B.I.5.	Goodwill	009			0	
B.I.6.	Jiný dlouhodobý nehmotný majetek	010			0	
B.I.7.	Nedokončený dlouhodobý nehmotný majetek	011			0	
B.I.8.	Poskytnuté zálohy na dlouhodobý nehmotný majetek	012			0	
B.II.	Dlouhodobý hmotný majetek	013	3 503 749	-1 256 285	2 247 464	2 191 884
B.II.1.	Pozemky	014	48 780		48 780	48 638
B.II.2.	Stavby	015	2 747 090	-1 050 590	1 696 500	1 721 685
B.II.3.	Samostatné movité věci a soubory movitých věcí	016	450 783	-205 695	245 088	267 130
B.II.4.	Pěstitelské celky trvalých porostů	017			0	
B.II.5.	Základní stádo a tažná zvířata	018			0	
B.II.6.	Jiný dlouhodobý hmotný majetek	019			0	
B.II.7.	Nedokončený dlouhodobý hmotný majetek	020	241 196		241 196	136 931
B.II.8.	Poskytnuté zálohy na dlouhodobý hmotný majetek	021	15 900		15 900	17 500
B.II.9.	Ocenovací rozdíl k nabytému majetku	022			0	
B.III.	Dlouhodobý finanční majetek	023	1 333	0	1 333	1 333
B.III.1.	Podíly v ovládaných a řízených osobách	024			0	
B.III.2.	Podíly v účetních jednotkách pod podstatným vlivem	025			0	
B.III.3.	Ostatní dlouhodobé cenné papíry a podíly	026			0	
B.III.4.	Půjčky a úvěry - ovládající a řídicí osoba, podstatný vliv	027			0	
B.III.5.	Jiný dlouhodobý finanční majetek	028	1 333		1 333	1 333
B.III.6.	Požizovaný dlouhodobý finanční majetek	029			0	
B.III.7.	Poskytnuté zálohy na dlouhodobý finanční majetek	030			0	
C.	Obezna aktiva	031	501 214	-6 698	494 516	153 905
C.I.	Zasoby	032	9 384	0	9 384	9 222
C.I.1.	Materiál	033	9 374		9 374	9 216
C.I.2.	Nedokončená výroba a polotovary	034			0	
C.I.3.	Výrobky	035			0	
C.I.4.	Zvířata	036			0	
C.I.5.	Zboží	037	10		10	6
C.I.6.	Poskytnuté zálohy na zásoby	038			0	
C.II.	Dlouhodobé pohledávky	039	0	0	0	0
C.II.1.	Pohledávky z obchodních vztahů	040			0	
C.II.2.	Pohledávky - ovládající a řídicí osoba	041			0	
C.II.3.	Pohledávky - podstatný vliv	042			0	
C.II.4.	Pohledávky za společníky, členy družstva a za účastníky sdružení	043			0	
C.II.5.	Dlouhodobé poskytnuté zálohy	044			0	
C.II.6.	Dohadné účty aktivní	045			0	
C.II.7.	Jiné pohledávky	046			0	
C.II.8.	Odloužená daňová pohledávka	047			0	
C.III.	Krátkodobé pohledávky	048	402 590	-6 698	395 892	120 169
C.III.1.	Pohledávky z obchodních vztahů	049	57 215	-6 698	50 517	44 908
C.III.2.	Pohledávky - ovládající a řídicí osoba	050			0	
C.III.3.	Pohledávky - podstatný vliv	051			0	
C.III.4.	Pohledávky za společníky, členy družstva a za účastníky sdružení	052			0	
C.III.5.	Sociální zabezpečení a zdravotní pojištění	053			0	
C.III.6.	Stát - daňové pohledávky	054	34 321		34 321	5 660
C.III.7.	Krátkodobé poskytnuté zálohy	055	318		318	292
C.III.8.	Dohadné účty aktivní	056	61 396		61 396	56 506
C.III.9.	Jiné pohledávky	057	249 340		249 340	12 803
C.IV.	Krátkodobý finanční majetek	058	89 240	0	89 240	24 514
C.IV.1.	Peníze	059	133		133	81
C.IV.2.	Účty v bankách	060	89 107		89 107	24 433
C.IV.3.	Krátkodobé cenné papíry a podíly	061			0	
C.IV.4.	Ponizovaný krátkodobý finanční majetek	062			0	
D.I.	Casové rozlišení	063	4 504	0	4 504	9 704
D.I.1.	Náklady příštích období	064	4 481		4 481	9 704
D.I.2.	Komplexní náklady příštích období	065			0	
D.I.3.	Prijmy příštích období	066	23		23	
	Kontrolní číslo	999	16 072 480	-5 083 104	10 989 376	9 421 860

Rozvaha v plném rozsahu - PASIVA (v

celých tisících Kč) k:

31.12.2008

Název účetní jednotky:

Vodovody a kanalizace Pardubice, a.s.

IČ:

60108631

Právní forma:

akciová společnost

Předmět podnikání:

hlavní předmět podnikání - provozování vodovodů a kanalizací

Označ.	PASIVA	číslo řádku	Stav v běž. účet. období	Stav v min. účet. období
	Pasiva celkem	067	2 748 470	2 357 891
A.	Vlastní kapitál	068	1 709 146	1 665 294
A.I.	Základní kapitál	069	1 078 762	1 074 255
A.I.1.	Základní kapitál	070	1 078 762	1 074 255
A.I.2.	Vlastní akcie a vlastní obchodní podíly (-)	071		
A.I.3.	Změny základního kapitálu	072		
A.II.	Kapitálové fondy	073	394 579	394 579
A.II.1.	Emisní ažio	074	8	8
A.II.2.	Ostatní kapitálové fondy	075	394 349	394 349
A.II.3.	Oceňovací rozdíly z přecenění majetku a závazků	076	222	222
A.II.4.	Oceňovací rozdíly z přecenění při přeměnách	077		
A.III.	Rezervní fondy, nedělitelný fond a ostatní fondy ze zisku	078	203 050	161 885
A.III.1.	Zákonný rezervní fond / Nedělitelný fond	079	62 165	60 060
A.III.2.	Statutární a ostatní fondy	080	140 885	101 825
A.IV.	Výsledek hospodaření minulých let	081	-7 529	-7 529
A.IV.1.	Nerozdělený zisk minulých let	082		
A.IV.2.	Neuhrazená ztráta minulých let	083	-7 529	-7 529
A.V.	Výsledek hospodaření běžného úč. období (+/-)	084	40 284	42 104
B.	Cizí zdroje	085	1 039 324	692 597
B.I.	Rezervy	086	2 500	0
B.I.1.	Rezervy podle zvláštních právních předpisů	087	2 500	
B.I.2.	Rezerva na důchody a podobné závazky	088		
B.I.3.	Rezerva na daň z příjmů	089		
B.I.4.	Ostatní rezervy	090		
B.II.	Dlouhodobé závazky	091	58 330	61 012
B.II.1.	Závazky z obchodních vztahů	092		
B.II.2.	Závazky - ovládající a řídicí osoba	093		
B.II.3.	Závazky - podstatný vliv	094		
B.II.4.	Závazky ke společníkům, členům družstva a k účastníkům sdružení	095		
B.II.5.	Dlouhodobé přijaté zálohy	096		
B.II.6.	Vydané dluhopisy	097		
B.II.7.	Dlouhodobé směnky k úhradě	098		
B.II.8.	Dohadné účty pasivní	099		
B.II.9.	Jiné závazky	100	19 023	33 973
B.II.10.	Odložený daňový závazek	101	39 307	27 039
B.III.	Krátkodobé závazky	102	389 019	80 316
B.III.1.	Závazky z obchodních vztahů	103	230 304	61 775
B.III.2.	Závazky - ovládající a řídicí osoba	104		
B.III.3.	Závazky - podstatný vliv	105		
B.III.4.	Závazky ke společníkům, členům družstva a k účastníkům sdružení	106		
B.III.5.	Závazky k zaměstnancům	107	4 787	4 185
B.III.6.	Závazky ze sociálního zabezpečení a zdravotního pojištění	108	2 712	2 284
B.III.7.	Stát - daňové závazky a dotace	109	110 535	618
B.III.8.	Krátkodobé přijaté zálohy	110		
B.III.9.	Vydané dluhopisy	111		
B.III.10.	Dohadné účty pasivní	112	-882	-329
B.III.11.	Jiné závazky	113	41 563	11 783
B.IV.	Bankovní úvěry a výpomoci	114	589 475	551 269
B.IV.1.	Bankovní úvěry dlouhodobé	115	242 635	200 581
B.IV.2.	Krátkodobé bankovní úvěry	116	346 840	350 688
B.IV.3.	Krátkodobé finanční výpomoci	117		
C.I.	Časové rozlišení	118	0	0
C.I.1.	Výdaje příštích období	119		
C.I.2.	Výnosy příštích období	120		
	Kontrolní číslo	999	10 953 596	9 389 460

Výkaz zisků a ztrát v plném rozsahu (v celých tisících Kč) k:

31.12.2008

Název účetní jednotky:

Vodovody a kanalizace Pardubice, a.s.

IČ:

60108631

Právní forma:

akciová společnost

Předmět podnikání:

hlavní předmět podnikání - provozování vodovodů a kanalizací

Označ.	Text	číslo řádku	Skutečnost v účetním období	
			sledovaném	minulém
I.	Tržby za prodej zboží	01	3 699	2 815
A.	Náklady vynaložené na prodané zboží	02	2 449	1 537
+	Obchodní marže	03	1 250	1 278
II.	Výkony	04	510 570	498 034
II.1.	Tržby za prodej vlastních výrobků a služeb	05	509 143	495 015
II.2.	Změna stavu zásob vlastní činnosti	06		
II.3.	Aktivace	07	1 427	3 019
B.	Výkonová spotřeba	08	235 781	233 633
B.1.	Spotřeba materiálu a energie	09	83 928	80 343
B.2.	Služby	10	151 853	153 290
+	Přidaná hodnota	11	276 039	265 679
C.	Osobní náklady	12	89 968	85 015
C.1.	Mzdové náklady	13	64 271	60 757
C.2.	Odměny členům orgánů společnosti a družstva	14	374	455
C.3.	Náklady na sociální zabezpečení a zdravotní pojištění	15	22 738	21 408
C.4.	Sociální náklady	16	2 585	2 395
D.	Daně a poplatky	17	752	684
E.	Odpisy dlouhodobého nehmotného a hmotného majetku	18	118 030	113 366
III.	Tržby z prodeje dlouhodobého majetku a materiálu	19	3 590	1 401
III.1.	Tržby z prodeje dlouhodobého majetku	20	3 564	1 304
III.2.	Tržby z prodeje materiálu	21	26	97
F.	Zůstatková cena prodaného dlouhodobého majetku a materiálu	22	1 937	1 211
F.1.	Zůstatková cena prodaného dlouhodobého majetku	23	1 926	1 132
F.2.	Prodaný materiál	24	11	79
G.	Změna stavu rezerv a opravných položek v provozní oblasti a komplexních nákladů příštích období	25	4 815	92
IV.	Ostatní provozní výnosy	26	18 771	1 701
H.	Ostatní provozní náklady	27	4 676	4 760
V.	Převod provozních výnosů	28		
I.	Převod provozních nákladů	29		
*	Provozní výsledek hospodaření	30	78 222	63 653
VI.	Tržby z prodeje cenných papírů a podílů	31		
J.	Prodané cenné papíry a podíly	32		
VII.	Výnosy z dlouhodobého finančního majetku	33	0	0
VII.1.	pod podstatným vlivem	34		
VII.2.	Výnosy z ostatních dlouhodobých cenných papírů a podílů	35		
VII.3.	Výnosy z ostatního dlouhodobého finančního majetku	36		
VIII.	Výnosy z krátkodobého finančního majetku	37		
K.	Náklady z finančního majetku	38		
IX.	Výnosy z přecenění cenných papírů a derivátů	39		
L.	Náklady z přecenění cenných papírů a derivátů	40		
M.	Změna stavu rezerv a opravných položek ve finanční oblasti	41		
X.	Výnosové úroky	42	1 483	282
N.	Nákladové úroky	43	21 616	18 023
XI.	Ostatní finanční výnosy	44	13 841	80
O.	Ostatní finanční náklady	45	19 339	531
XII.	Převod finančních výnosů	46		
P.	Převod finančních nákladů	47		
*	Finanční výsledek hospodaření	48	-25 631	-18 192
Q.	Daň z příjmů za běžnou činnost	49	12 308	3 357
Q.1.	splatná	50	40	4
Q.2.	odložená	51	12 268	3 353
**	Výsledek hospodaření za běžnou činnost	52	40 283	42 104
XIII.	Mimořádné výnosy	53	1	0
R.	Mimořádné náklady	54		
S.	Daň z příjmů z mimořádné činnosti	55	0	0
S.1.	splatná	56		
S.2.	odložená	57		
*	Mimořádný výsledek hospodaření	58	1	0
T.	Převod podílu na výsledku hospodaření společníkům (+/-)	59		
***	Výsledek hospodaření za účetní období (+/-)	60	40 284	42 104
****	Výsledek hospodaření před zdaněním (+/-)	61	52 592	45 461
	Kontrolní číslo	99	2 380 820	2 231 260

3 Cash flow

(přímá metoda)

Řádek	Počáteční stav k 1. 1.	2 008	2 007
		24 514	47 521
PŘÍJMY			
Provozní činnost - tržby			
		878 088	839 952
1	Tžby - vodné a stočné	457 011	430 780
2	Tržby - stav.práce,doprava,ostatní	17 100	16 277
3	Přijaté úroky, kurzové zisky	15 275	280
4	Ost.prov.výnosy, nájemné, příj.penále, ostatní	103 702	86 534
5	Poskytnutý úvěr-kontokorent	0	12 886
6	Poskytnutý úvěr-inv.krátkodobé	0	8 195
7	Poskytnutý úvěr - směnka ČSOB	285 000	285 000
Investiční činnost - příjmy			
		206 041	37 568
6	Přijaté zálohy od obcí	34 286	7 276
7	Ostatní fin. výnosy,prodej.majetku	3 274	1 448
8	Dotace ze státního rozpočtu	94 203	15 958
9	Poskytnutý úvěr na investice	74 278	12 886
Finanční(kapitálová) čin.- příjmy			
		0	0
10	Přímé platby - sociální fond (ev.vratka půjček)	0	2
11	DPH nadměrný odpočet	25 716	6 583
Celkem příjmy			
		1 109 845	884 103

VÝDAJE

Řádek	Počáteční stav k 1. 1.	2 008	2 007
		697 082	734 151
Provozní činnost - výdaje			
		69 913	78 668
12	Nákup materiálu, ostatní mat. nákl.	69 913	78 668
13	Nákup energie	22 477	20 023
14	Dodavatelské opravy	47 689	50 029
15	Platby služeb, ostat.	133 505	129 074
16	Odměny čl. statut.orgánu	374	455
17	Ostat.prov.výdaje a zálohy	9 412	7 756
18	Splátka úvěru kontokorent	0	30 131
19	Splátka úvěru - inv. krátkodobé	0	31 385
20	Splátka úvěru - směnka ČSOB	285 000	285 000
21	Splátky úroků	40 353	17 813
22	Platby mezd, soc.a zdravot. pojištění,daň z příjmu	88 359	83 817
Provozní činnost - daně			
		4	5
23	Zaplacená daň z příjmu právnic.osob	4	5
Investiční činnost - výdaje			
		345 101	169 317
24	Investič.činnost - výdaje	291 671	145 317
25	Splátky půjček - inv.	53 430	24 000
26	Dlouhodobý finanční majetek	0	0
Finanční(kapitálová)čin. - výdaje			
		616	665
27	Výdaje ze soc. fondu	616	665
28	DPH úhrada	2 316	2 972
Celkem výdaje			
		1 045 119	907 110
Konečný zůstatek k 31.12.			
		89 240	24 514

4 VÝKAZ ZMĚN VE VLASTNÍM KAPITÁLU

	Základní kapitál	Emisní ážio	Ostatní fondy	Oceňovací rozdíly	Rezervní fond	Statutární fondy	Neuhrazená ztráta min. let	Kumulované zisky / ztráty	Celkem
Stav k 1.1.2007									
Počáteční stav	1 074 255	8	394 349	223	59 084	84 171	-7 529	18 630	1 623 191
Zvýšení ZK peněžními vklady									0
Zvýšení ZK nepeněžními vklady									0
Oceň.rozdíly z přec.maj. a závazků									0
Rozdělení zisku					976	17 654		-18 630	0
Čistý zisk za dané období								42 104	42 104
Stav k 31.12.2007	1 074 255	8	394 349	223	60 060	101 825	-7 529	42 104	1 665 295
Zvýšení ZK peněžními vklady	4 507								4 507
Zvýšení ZK nepeněžními vklady									0
Oceň.rozdíly z přec.maj. a závazků									0
Rozdělení zisku					2 105	39 060		-42 104	-939
Čistý zisk za dané období								40 283	40 283
Stav k 31.12.2008	1 078 762	8	394 349	223	62 165	140 885	-7 529	40 283	1 709 146

Příloha k účetní závěrce

5 Popis účetní jednotky – všeobecné informace

Firma: **Vodovody a kanalizace Pardubice,a.s.**
 IČ: 60108631
 Založení: 1. ledna 1994
 Sídlo: Teplého 2014, 530 02 Pardubice - Zelené předměstí, Česká republika
 Právní forma: Akciová společnost
 Spisová značka: Oddíl B, vložka 999 obchodního rejstříku vedeného Krajským soudem v Hradci Králové
 Předmět podnikání: Hlavním předmětem podnikání společnosti je
 - provozování vodovodů a kanalizací

Základní kapitál: 1.078.762.000,- Kč a je plně splacen.

Osoby podílející se více jak 20 % na základním kapitálu účetní jednotky:

<u>Jméno/Firma</u>	<u>Podíl v %</u>	
	<u>Běžné obd.</u>	<u>Minulé obd.</u>
Město Pardubice	42,99	43,16

Dle stanov akciové společnosti je výkon hlasovacího práva jednoho akcionáře omezen nejvyšším přípustným počtem hlasů, který činí 35 % z celkového počtu hlasů připadajících na vydané akcie společnosti.

Změny a dodatky provedené v uplynulém období v obchodním rejstříku:

V průběhu roku 2008 došlo ke změnám v obchodním rejstříku. Formou peněžitých vkladů došlo k navýšení základního kapitálu společnosti o výši 4.507 tis. Kč. Peněžité vklady obdržela společnost od následujících obcí: Staré Ždánice – 1.239 tis. Kč, Moravany – 2.946 tis. Kč a Čeperka 322 tis. Kč.

Způsob jednání za společnost:

Vůči třetím osobám, před soudy a jinými orgány jedná společnost pod její firmou v celém rozsahu jednak celým představenstvem, nebo jedním členem představenstva, který byl k tomuto představenstvem písemně pověřen. Podepisování za společnost se děje tak, že k vytištěnému nebo nadepsanému názvu obchodní firmy společnosti připojí svůj podpis předseda představenstva nebo předseda představenstva a místopředseda představenstva, v případě nepřítomnosti předsedy představenstva připojí svůj podpis místopředseda představenstva a jeden člen představenstva.

Představenstvo společnosti Vodovody a kanalizace Pardubice, a.s. schválilo tuto účetní závěrku ke zveřejnění dne 2.4.2009.

6 Přehled základních účetních pravidel

Hlavní účetní zásady použité při přípravě této účetní závěrky jsou uvedeny níže. Účetní metody a zásady byly konzistentně použity pro všechna zveřejněná účetní období, jestliže není uvedeno jinak.

6.1 Základní zásady sestavení účetní závěrky

Účetní závěrka byla sestavena v souladu s CAS (českými účetními standardy).

Od 1.1.2005 do pololetní účetní závěrky roku 2008 (k 30. 6. 2008) společnost sestavovala účetní závěrku dle IFRS (mezinárodní standardy účetního výkaznictví). Dne 26.9.2008 došlo k vyloučení cenného papíru společnosti z volného trhu RM-SYSTÉM, a.s. – cenné papíry ISIN CZ0009064150.

Všechny částky jsou uvedeny v tisících Kč, jestliže není uvedeno jinak.

6.2 Konsolidace

Společnost netvoří skupinu podniků, společnost nemá investice do dceřiných podniků.

6.3 Pozemky, budovy a zařízení

Pozemky nabyté privatizací jsou vykázány v hodnotě dle pravidel pro privatizaci k datu vzniku společnosti 1.1.1994.

Budovy, stroje a zařízení jsou vykázány v historických cenách snížených o hodnotu odpisů. Historické ceny zahrnují výdaje, které jsou přímo přiřaditelné na pořízení jednotlivých položek. Hmotná aktiva vytvořená vlastní činností jsou přímý materiál, přímé mzdy a ostatní přímo přiřaditelné náklady.

Hmotná aktiva zahrnují aktiva s dobou životnosti delší než 1 rok a s individuální vstupní cenou přesahující 40 tis. Kč.

Následné výdaje jsou zahrnuty do hodnoty jednotlivých položek nebo jsou uznány jako samostatná aktiva za podmínky, že je pravděpodobné, že budoucí ekonomické užítky vytvářené aktivem poplynou do společnosti a výdaje na aktivum jsou spolehlivě měřitelné. Všechny další výdaje na opravy a údržbu jsou zaúčtovány výsledkově v průběhu účetního období, ve kterém vznikly.

Pozemky se neodepisují.

Odpisy ostatních aktiv jsou převážně vypočteny lineární metodou a představují systematické alokování odepisované částky aktiva po dobu odhadnuté doby použitelnosti aktiva (dle odpisového plánu účetní jednotky).

- | | |
|---|-----------------------------------|
| - Budovy | 45 let |
| - Vodovodní a kanalizační sítě | 30 až 60 let (dle použitého mat.) |
| - Technologická zařízení a stroje | 8 až 15 let |
| - Dopravní prostředky, počítače, inventář | 4 až 8 let |

6.4 Nehmotná aktiva

Nehmotná aktiva zahrnují aktiva s dobou životnosti delší než 1 rok a s individuální vstupní cenou přesahující 60 tis. Kč.

6.5 Investice

Investice jsou klasifikovány do následujících kategorií: cenné papíry oceňované reálnou hodnotou proti nákladům a výnosům, půjčky a pohledávky, investice držené do splatnosti a realizovatelná finanční aktiva. Klasifikace záleží na účelu, pro který byly investice pořízeny. Vedení stanoví příslušnou klasifikaci investic při jejich výchozím zachycení a toto zařazení ke každému datu vykázáni přehodnocuje. Změny reálné hodnoty realizovatelných cenných papírů se účtují do vlastního kapitálu.

6.6 Zásoby

Zásoby se vykazují v pořizovacích cenách.

Ocenění zásob při vyskladnění se provádí metodou FIFO (first-in-first-out).

6.7 Obchodní pohledávky

Obchodní pohledávky se prvotně vykazují v reálné hodnotě, rezerva na snížení hodnoty (opravná položka) je tvořena, jestliže má společnost objektivní podklad, že nebude schopna inkasovat celou částku splatnou k termínu splatnosti pohledávek (tj. u „rizikových“ pohledávek).

6.8 Peněžní prostředky a peněžní ekvivalenty

Peněžní prostředky a peněžní ekvivalenty zahrnují finanční hotovost (peníze v pokladně a stav peněžních prostředků na běžných účtech).

6.9 Přijaté půjčky

Při výchozím zachycení se přijaté půjčky účtují v reálné hodnotě snížené o transakční náklady.

Půjčky jsou klasifikovány jako krátkodobé závazky se splatností do 1 roku a jako dlouhodobé se splatností delší než 1 rok.

6.10 Odložená daň z příjmu

Odložená daň z příjmu je účtována v plné výši s použitím závazkové metody (při použití rozvahového přístupu), z přechodných rozdílů vznikajících mezi daňovou hodnotou aktiv a závazků a jejich účetní hodnotou v účetní závěrce. Odložená daň z příjmu se stanoví za použití daňové sazby (a daňových zákonů), které byly schváleny nebo proces jejich schvalování je v podstatě dokončen a o kterých se předpokládá, že budou účinné v období, ve kterém bude příslušná daňová pohledávka realizována nebo závazek odložené daně z příjmu vyrovnán.

6.11 Penzijní systém

Na základě zákonem stanoveného procentního podílu z hrubých mezd jsou odváděny příspěvky na pojistné na sociální zabezpečení a na státní politiku zaměstnanosti. Náklady na sociální zabezpečení jsou zaúčtovány jako náklad do účetního období jako související mzdové náklady. Společnost nemá další důchodové závazky.

6.12 Zaměstnanecké požitky

Penzijní a obdobné příspěvky zaměstnancům

Společnost realizuje dva druhy penzijních příspěvků, a to příspěvek na penzijní připojištění zaměstnanců a příspěvek na kapitálové životní pojištění zaměstnanců (dle příslušné vnitropodnikové směrnice). Společnost platí příspěvky do samostatných penzijních či životních fondů spravovaných veřejnými nebo soukromými subjekty. Společnost nemá žádné další platební závazky. Příspěvky jsou vykazovány jako sociální náklady s přímou vazbou na závazkové vztahy k zaměstnancům.

6.13 Rezervy

Společnost tvoří rezervy na opravy hmotného majetku ve smyslu zákona č. 593/1992 Sb., o rezervách pro zajištění základu daně z příjmu, v platném znění.

6.14 Vykazování výnosů

Výnosy představují reálnou hodnotu prodeje zboží a služeb bez daně z přidané hodnoty, které se vykazují do období se kterým věcně a časově souvisí.

Vzhledem k hlavnímu předmětu podnikání společnosti, tj. provozování vodovodů a kanalizací a s tím související i dodávky pitné vody a odvádění odpadních vod podnikatelům i obyvatelstvu, je pro společnost rozhodující výše přijatých tržeb za vodné a stočné, event. srážkových vod od podnikatelských subjektů, a to na základě příslušných písemných smluv s jednotlivými odběrateli.

6.15 Výplata dividend

Výplata dividend akcionářům společnosti se vykazuje v účetní závěrce jako závazek v období, ve kterém jsou dividendy schváleny akcionáři společnosti.

Dividendy nebyly dosud ve společnosti vypláceny.

6.16 Státní dotace

Státní dotace je vykázána v reálné hodnotě, pokud má společnost přiměřenou jistotu, že splní podmínky, které jsou s dotací spojené a dotace bude přijata.

Státní dotace na úhradu nákladů se uznávají na systematickém základě jako výnosy v období vykázání souvisejících nákladů.

Společnost dále získává i státní podporu formou bezúročných půjček (úvěrů) na pořízení dlouhodobého majetku při nulových úrokových sazbách. Úvěry jsou zpravidla poskytovány Českomoravskou záruční a rozvojovou bankou, a.s., (dále jen ČMZRB) nebo SFŽP ČR, a to jako „zvýhodněné“ bezúročné úvěry dle Programu podpory vodohospodářských investic v České republice. Společnost tedy získává státní podporu formou půjček (úvěrů) při nulových nebo nízkých úrokových sazbách.

6.17 Přepočtení cizích měn na českou měnu

Při přepočtu cizích měn na českou měnu používá společnost aktuální denní kurz vyhlášený ČNB.

6.18 Přehled o peněžních tocích – cash flow

Přehled o peněžních tocích je sestaven přímou metodou.

7 Pozemky, budovy a zařízení

Oprávký k 1.1.2007	0	887 618	93 000	59 004	0	1 039 622
Odpisy daného roku	0	80 352	28 049	4 116	0	112 517
Úbytky	0	-581	-1 151	-1 205	0	-2 937
Převody	0	0	0	0	0	0
Oprávký k 31.12.2007	0	967 389	119 898	61 915	0	1 149 202

Netto hodnota k 31.12.2007	48 637	1 721 685	254 609	12 521	136 931	2 174 383
-----------------------------------	--------	-----------	---------	--------	---------	------------------

Náklady/ocenění	Pozemky	Budovy, stavby	Stroje a zařízení	Dopravní prostředky a ostatní	Pořízení investic	CELKEM
Pořizovací cena k 1.1.2008	48 637	2 689 074	374 507	74 436	136 930	3 323 584
Přírůstky	278	60 724	5 084	6 715	295 964	368 765
Úbytky	-136	-2 708	-5 480	-4 478	0	-12 802
Převody	0	0	0	0	-191 697	-191 697
Pořizovací cena k 31.12.2008	48 779	2 747 090	374 111	76 673	241 197	3 487 850

Oprávký k 1.1.2008	0	967 389	119 898	61 915	0	1 149 202
Odpisy daného roku	0	84 144	29 202	4 108	0	117 454
Úbytky	0	-943	-5 481	-3 946	0	-10 370
Převody	0	0	0	0	0	0
Oprávký k 31.12.2008	0	1 050 590	143 619	62 077	0	1 256 286

Netto hodnota k 31.12.2008	48 779	1 696 500	230 492	14 596	241 197	2 231 564
-----------------------------------	--------	-----------	---------	--------	---------	------------------

Na realizaci investičních akcí a investic realizovaných vlastními pracovníky (aktivace dlouhodobého majetku) bylo v průběhu roku 2008 profinancováno celkem 390,1 mil. Kč, z toho na investiční akci Skupinový projekt Labe-Loučná 347 mil. Kč a aktivace dlouhodobého majetku činily 1,4 mil. Kč.

Na realizaci investiční akce Skupinový projekt Labe-Loučná byla poskytnuta dotace z Fondu soudržnosti ve výši 93,6 mil. Kč (3,7 mil. EUR) a dotační podíl obcí ve výši 0,6 mil. Kč na akci Vodovod Slepotic (v roce 2007 hodnota přijatých dotací byla ve výši 15,9 mil. Kč).

V roce 2008 a 2007 nedošlo ke kapitalizaci úroků.

K 31.12.2008 má společnost na výstavbu investiční akce „Skupinový projekt Labe-Loučná“ (dále jen „Labe-Loučná“) přiznané dotace z Fondu soudržnosti ve výši 12,5 mil. EUR (kurz k 31.12.2008 činil 26,93), návratná finanční výpomoc ze SFŽP ve výši 30,3 mil. Kč (roční úroková sazba ve výši 2,5 % p.a.) a dále přislíbené příspěvky od obcí ve výši 65,2 mil. Kč. V roce 2007 byly společnosti poskytnuty příspěvky ve výši 3,3 mil. Kč, v roce 2008 ve výši 33,3 mil. Kč, pro rok 2009 zbývá 28,6 mil. Kč.

Celková očekávaná hodnota pořízení investiční akce Labe-Loučná (vč. projektové dokumentace a ostatních vedlejších pořizovacích nákladů) je cca 30 mil. EUR (Kurz EUR dle ČNB k 31.12.2008 byl ve výši 26,93).

V roce 2008 byla vytvořena rezerva na opravu dlouhodobého hmotného majetku ve výši 2,5 mil. Kč – oprava kanalizace ul. JUDr. Krpaty a Bezdičkova (rezerva bude tvořena 2 účetní období – tj. v roce 2008 a 2009 v celkové výši 5 mil. Kč, předpokládaný datum zahájení opravy v roce 2010).

8 Nehmotná aktiva

	Software	Pořízení investic	CELKEM
Pořizovací cena k 1.1.2007	8 129	0	8 129
Přírůstky	153	153	306
Převody z DNM	0	0	0
Úbytky	0	-153	-153
Pořizovací cena k 31.12.2007	8 282	0	8 282
Oprávký k 1.1.2007	6 368	0	6 368
Odpisy daného roku	849	0	849
Úbytky	0	0	0
Oprávký k 31.12.2007	7 217	0	7 217
Netto hodnota k 31.12.2007	1 065	0	1 065

	Software	Pořízení investic	CELKEM
Pořizovací cena k 1.1.2008	8 282	0	8 282
Přírůstky	164	164	328
Převody z DNM	0	0	0
Úbytky	0	-164	-164
Pořizovací cena k 31.12.2008	8 446	0	8 446
Oprávký k 1.1.2008	7 217	0	7 217
Odpisy daného roku	577	0	577
Úbytky	0	0	0
Oprávký k 31.12.2008	7 794	0	7 794
Netto hodnota k 31.12.2008	652	0	652

9 Finanční investice

Finanční investice

Typ investice	Netto hodnota k 31.12.2008	Netto hodnota k 31.12.2007
Stav k 1. lednu	1 334	1 334
Přírůstky	0	0
Stav k 31. prosinci	1 334	1 334

Jedná se o finanční investici – finanční vklad do Sdružení k vytvoření a využívání digitální technické mapy města Pardubic (dále jen DTMMP). Sdružení je zájmovým sdružením právnických osob (Statutární město Pardubice, ČEZ Distribuce, a.s., RWE Distribuční služby, s.r.o., Služby města Pardubice, a.s., International Power Opatovice, a.s. a Vodovody a kanalizace Pardubice, a.s.).

10 Zásoby

Zásoby

Celkový přehled - rozvaha	Netto hodnota k	Netto hodnota k
	31.12.2008	31.12.2007
Materiál	9 374	9 216
Zboží	10	6
Celkem	9 384	9 222

Zásoby materiálu z převážné části tvoří: litinové tvarovky, armatury, trubky PVC, polyethylen apod. pro zajištění provozu vodovodních a kanalizačních řadů.

11 Obchodní a jiné pohledávky

Obchodní a jiné pohledávky

Celkový přehled - rozvaha	Netto hodnota k	Netto hodnota k
	31.12.2008	31.12.2007
Obchodní pohledávky /*	50 517	44 908
Daně, dotace, sociální a zdravotní pojištění	34 321	5 660
Poskytnuté zálohy	318	292
Dohadné účty aktivní	61 396	56 506
Jiné pohledávky	249 340	12 803
Celkem	395 892	120 169

/* pohledávky ve lhůtě splatnosti: 39.619 tis. Kč, po lhůtě splatnosti 10.898 tis. Kč

Hodnota rezervy na snížení hodnoty pohledávek (opravných položek) v roce 2008 činí 6,7 mil. Kč (2007: 4,4 mil. Kč). Hodnota dohadných položek aktivních je ve výši cca 61,3 mil. Kč (jedná se především o dohadnou položku za vodné a stočné ve výši 55,6 mil. Kč).

Jiné pohledávky v roce 2008 vykazují výši o 236,5 mil. Kč vyšší oproti roku 2007. V roce 2008 byl proúčtován předpis dotace z Fondu soudržnosti na investiční akci „Skupinový projekt Labe-Loučná“ ve výši 235,9 mil. Kč (8,761 mil. EUR) jako pohledávka z titulu přiznané dotace na pořízení investiční výstavby.

12 Peněžní prostředky a peněžní ekvivalenty

Peníze, peněžní ekvivalenty (v Kč)

	Peníze
Stav k počátku období k 1.1.	24 514 868,86
Pohyb za období	64 725 529,13
Stav na konci období k 31.12.	89 240 397,99

Účetní hodnota peněz a peněžních ekvivalentů odpovídá jejich reálné hodnotě.

13 Půjčky a úvěry

Půjčky a úvěry

	Netto hodnota k 31.12.2008	Netto hodnota k 31.12.2007
Úvěry (směnka, kontokorent, ostatní půjčky)	514 525	457 000
Návratné finanční výpomoci	41 392	56 343
Bezüročné půjčky	52 580	60 514
Celkem	608 497	573 857
Mínus splátky splatné za více než jeden rok	-261 657	-234 553
Bankovní úvěry a přečerpání účtů splatné do jednoho roku	346 840	339 304

Rozbor dlouhodobých půjček a úvěrů

	Netto hodnota k 31.12.2008	Netto hodnota k 31.12.2007
Splatnost déle než 1 rok	261 657	234 553
Celkem	261 657	234 553

Rozbor krátkodobých půjček a úvěrů

	Netto hodnota k 31.12.2008	Netto hodnota k 31.12.2007
Krátkodobá část dlouhodobých úvěrů	54 593	54 304
Jiné krátkodobé půjčky a úvěry (směnka a kontokorent, ostat. půjčky)	292 247	285 000
Celkem	346 840	339 304

Návratné finanční výpomoci a půjčky mají charakter bezúročných půjček (úvěrů) na pořízení dlouhodobého majetku při nulových úrokových sazbách, a to jako „zvýhodněné“ bezúročné půjčky.

Položky dlouhodobých bankovních úvěrů a návratných finančních výpomocí jsou zajištěny zástavním právem k pozemkům, budovám a stavbám ve zejména ve prospěch ČMZRB, a.s.

Účetní zůstatková cena zastaveného majetku k 31.12.2008 je ve výši 320,5 mil. Kč.

Splátky návratných finančních výpomocí jsou splatné v pravidelných ročních splátkách a splátky bezúročných úvěrů jsou splatné zpravidla čtvrtletně.

Krátkodobý bankovní úvěr – směnka na nákup BČOV Semtín je zajištěna – ručena avalistou Statutární město Pardubice ve výši 43,16 % směnečné sumy (285 mil. Kč). Úroková sazba – 6M Pribor 4,01 % + 0,37 %. Datum emise směnky: 3.10.2008, datum splatnosti směnky: 30.4.2009.

Kontokorentní úvěr provozní od ČSOB, a.s. je k 31.12.2008 nečerpán. Úvěr je zajištěn zástavním právem k obchodním pohledávkám. Aktuální úvěrový rámec (do výše 22 mil. Kč) byl platný do 29.4.2008.

K 31.12.2008 má společnost přiznanou návratnou (úročnou) půjčku od SFŽP na akci Skupinový projekt Labe-Loučná ve výši 30,3 mil. Kč (roční úroková sazba 2,5 %) a k 31.12. 2008 došlo k jejímu čerpání ve výši 7,4 mil. Kč. K 31.12.2008 byl čerpán kontokorentní úvěr od ČSOB (v EUR) s úvěrovým limitem do výše 21 mil. EUR (dodatkem č 3 ze dne 24.10.2008), a to ve výši 74,3 mil. K (2,7 mil. EUR). Úvěr může být čerpán do 31.12.2012 (úroková sazba Euribor 12M + 0,4 %p.a.)

Výše nesplacené půjčky od Synthesia, a.s. za nákup BČOV k 31.12.2008 činí 148 mil. Kč. Půjčka k prodávajícímu Synthesia, a.s. a je splatná ve 100 pravidelných měsíčních splátkách počínaje měsícem listopad 2006. Závazek je úročen ve výši úrokové sazby PRIBOR 1M + 1,6 %.

14 Obchodní a jiné závazky

Obchodní a jiné závazky

Druh závazku	Zůstatek k 31.12.2008	Zůstatek k 31.12.2007
Krátkodobé obchodní závazky /*	230 304	61 775
Daně, dotace, soc. a zdrav.pojištění, zaměstnanci	118 034	7 087
Jiné závazky	41 563	11 783
Dohadné účty pasivní	-882	-330

/* závazky ve lhůtě splatnosti: 229.107 tis. Kč a po lhůtě splatnosti 1.197 tis. Kč

Obchodní závazky v roce 2008 jsou ovlivněny přijatými fakturami na investiční akci Skupinový projekt Labe-Loučná ve výši 205,8 mil. Kč ve splatnosti (doba splatnosti přijatých faktur – 90 dní ode dne doručení faktury - daňového dokladu).

Výše zůstatku daní, dotací a zdrav. poj., zaměstnanci je ovlivněna průčtováním předpisu dotace na Skupinový projekt Labe-Loučná za rok 2008 ve výši 109,9 mil. Kč (4,1 mil. EUR).

Zaměstnanci:	2007	2008
Kategorie		
D+POP	170	162
THP	83	79
Celkem	253	241

Účetní hodnota závazků se blíží jejich reálné hodnotě.

15 Odložená daň

Odložený daňový závazek	Rozdíl daňových a účetních zůstatkových cen dlouhodobého majetku	Celkem
Stav k začátku běžného období	27 039	27 039
Účtováno do výsledovky	12 268	12 268
Stav ke konci běžného období	39 307	39 307

16 Základní kapitál

Základní kapitál

	Akcie na jméno v listinné podobě	Akcie na majitele ISIN CZ 0009064150	Akcie se zvl.právy ISIN 770940002817	Emisní ažio	Celkem
Počáteční stav k 1.1.2007	997 915	76 339	1	8	1 074 263
Zvýšení základního kapitálu peněžitými vklady					0
Stav na konci období k 31.12.2007	997 915	76 339	1	8	1 074 263

	Akcie na jméno v listinné podobě	Akcie na majitele ISIN CZ 0009064150	Akcie se zvl.právy ISIN 770940002817	Emisní ažio	Celkem
Počáteční stav k 1.1.2008	997 915	76 339		8	1 074 263
Zvýšení základního kapitálu peněžitými vklady	4 507				4 507
Stav na konci období k 31.12.2008	1 002 422	76 339		8	1 078 770

Základní kapitál společnosti k 31.12.2008 činí 1 078 762 tis. Kč ve jmenovité hodnotě 1 000,- Kč za akcii. Základní kapitál je celý splacen.

O zvýšení základního kapitálu společnosti rozhoduje valná hromada akcionářů společnosti.

Zvyšuje-li se základní kapitál nepeněžními vklady, musí představenstvo předložit valné hromadě písemnou zprávu ve kterém uvede důvody upisování akcií nepeněžními vklady a odůvodnění výše navrhovaného emisního kursu či způsobu jeho určení.

Kmenové akcie jsou klasifikovány jako vlastní kapitál.

Společnost v průběhu účetního období nenabyla a nemá v držení vlastní akcie.

V roce 2008 představenstvo společnosti přijalo záměr navýšit základní kapitál společnosti, a to peněžními vklady v objemu 4,5 mil. Kč v souvislosti s poskytnutými peněžními prostředky od obcí na výstavbu vodovodních řadů pro veřejnou potřebu.

Společnost dále uzavřela s obcemi (kterých se dotýká výstavba Skupinového projektu Labe-Loučná) smlouvy až do roku 2009, ve kterých po schválení příslušnou valnou hromadou dojde následně k navýšení základního kapitálu společnosti peněžními vklady ve výši 65,2 mil. Kč.

17 Kapitálové fondy

O rozdělení zisku společnosti rozhoduje valná hromada na návrh představenstva po přezkoumání tohoto návrhu dozorčí radou.

Zisk společnosti dosažený v účetním období po splnění daňových povinností podle obecně závazných daňových předpisů, po přidělu do rezervního fondu a případně jiných fondů společnosti a po rozdělení na další účely schválené valnou hromadou lze použít k výplatě dividend a tantiém.

Společnost rozděluje vykázaný hospodářský výsledek po zdanění do následujících fondů:

- **zákonný rezervní fond** (doplňuje se ve výši minimálně 5 % z čistého zisku za uplynulé účetní období a to do doby, kdy jeho výše dosáhne 20 % základního kapitálu),
- **statutární fondy** – ve smyslu stanov akciové společnosti lze vytvářet i další fondy - tantiemy, sociální fond, fond investic (mimo zákonného rezervního fondu) a přispívat do nich ze svého čistého zisku. Tvorba a použití těchto fondů se řídí pravidly stanovenými na základě kolektivního vyjednávání a usnesení valné hromady.

Řízení kapitálu:

Řízení vlastního kapitálu společnosti podléhá rozhodnutí valné hromady akcionářů společnosti.

18 Tržby

Tržby

	2 008	2 007
Tržby za vodné a stočné	431 578	415 984
Ostatní tržby	82 691	84 864
Celkem	514 269	500 848

19 Ostatní provozní výnosy

Ostatní provozní výnosy ve výši 18,7 mil. Kč vykazují zejména přijatou dotaci od SFŽP ČR na kompenzaci kurzových ztrát vzniklých při implementaci projektů Fondu soudržnosti v rámci programového období 2004-2006 ve výši 16,878 mil. Kč.

20 Odpisy

	2 008	2 007
Odpisy dlouhodobého majetku	118 030	113 366

21 Finanční náklady

Finanční náklady a výnosy

	2 008	2 007
Nákladové úroky	21 616	18 023
Výnosové úroky	1 484	284
Ostatní finanční náklady	19 339	531
Ostatní finanční výnosy	13 841	80

Ostatní finanční náklady a výnosy jsou ovlivněny průčtováním kurzových zisků a ztrát v průběhu roku 2008 v souvislosti s investiční výstavbou Skupinový projekt Labe-Loučná.

22 Zisk na akcii

	2008	2007
Zisk připadající na akcionáře společnosti	40 283	42 104
Základní ukazatel zisku na akcii (v Kč)	37,34	39,19

23 Transakce se spřízněnými osobami

Za spřízněnou osobu je považováno Město Pardubice (osoba s podstatným vlivem na hlasovacích právech ve společnosti).

	2008	2007
Fakturované tržby za vodné a stočné	17 370	15 714

Kompletní zpráva o vztazích mezi ovládající a ovládanou osobou je uvedena ve výroční zprávě společnosti za rok 2008 jako její nedílná součást.

K 31.12.2008 nemá společnost za Městem Pardubice žádné významné pohledávky. V rámci zajištění směnečného programu mezi ČSOB, a.s. a společností Vodovody a kanalizace Pardubice, a.s. ve výši 285 mil. Kč na nákup BČOV - Město Pardubice (avalista) ručí společnost Vodovody a kanalizace Pardubice, a.s. za část směnečného závazku ve výši 43,16 % směnečné sumy.

24 Události po rozvahovém dni

Představenstvo společnosti na svém zasedání dne 5.3.2009 schválilo prolongaci splatnosti směnky ve výši 285 mil. Kč do 30.10.2009 a uzavření Dodatku č. 2 ke Smlouvě o zajištění směnečného programu uzavřené dne 2.10.2009.

V Pardubicích dne 2.4. 2009

Sestavil a zpracoval: ing. Ivana Nagyová (vedoucí IS)

Schválil: ing. Milan Barták (ekonomický nám.)

Statutární orgán:

Ing. Michal Koláček

Zpráva
Nezávislého auditora
o ověření účetní závěrky
k 31. 12. 2008

společnosti
Vodovody a kanalizace Pardubice,
a.s.

zprávu předkládá:

SYSTEMA AUDIT a.s.

číslo auditorského osvědčení 237

Sukova 1935

Pardubice

Zpráva je určena akcionářům společnosti Vodovody a kanalizace Pardubice, a.s..

SYSTEMA AUDIT a.s.

Ověřili jsme příloženou účetní závěrku, tj. rozvahu k 31.12.2008, výkaz zisku a ztráty, přehled o změnách vlastního kapitálu a přehled o finančních tocích za období od 1.1.2008 do 31.12.2008 a přílohu této účetní závěrky, včetně popisu použitých významných účetních metod, společnosti Vodovody a kanalizace Pardubice, a.s., Teplého 2014, 530 02 Pardubice, IČ: 60 10 86 31 identifikované v této účetní závěrce.

Odpovědnost statutárního orgánu účetní jednotky za účetní závěrku

Za sestavení a věrné zobrazení účetní závěrky v souladu s českými účetními předpisy odpovídá statutární orgán společnosti Vodovody a kanalizace Pardubice, a.s.. Součástí této odpovědnosti je navrhnout, zavést a zajistit vnitřní kontroly nad sestavováním a věrným zobrazením účetní závěrky tak, aby neobsahovala významné nesprávnosti způsobené podvodem nebo chybou, zvolit a uplatňovat vhodné účetní metody a provádět dané situaci přiměřené účetní odhady.

Odpovědnost auditora

Naší úlohou je vydat na základě provedení auditu výrok k této účetní závěrce. Audit jsme provedli v souladu se zákonem o auditorech a Mezinárodními auditorskými standardy a souvisejícími aplikačními doložkami Komory auditorů České republiky. V souladu s těmito předpisy jsme povinni dodržovat etické normy a naplánovat a provést audit tak, abychom získali přiměřenou jistotu, že účetní závěrka neobsahuje významné nesprávnosti.

Audit zahrnuje provedení auditorských postupů, jejichž cílem je získat důkazní informace o částkách a skutečnostech uvedených v účetní závěrce. Výběr auditorských postupů závisí na úsudku auditora, včetně posouzení rizik, že účetní závěrka obsahuje významné nesprávnosti způsobené podvodem nebo chybou. Při posuzování těchto rizik auditor přihlídně k vnitřním kontrolám, které jsou relevantní pro sestavení a věrné zobrazení účetní závěrky. Cílem posouzení vnitřních kontrol je navrhnout vhodné auditorské postupy, nikoliv vyjádřit se k účinnosti vnitřních kontrol. Audit též zahrnuje posouzení vhodnosti použitých účetních metod, přiměřenosti účetních odhadů provedených vedením i posouzení celkové prezentace účetní závěrky.

Domníváme se, že získané důkazní informace tvoří dostatečný a vhodný základ pro vyjádření našeho výroku.

Výrok auditora

Podle našeho názoru účetní závěrka podává věrný a poctivý obraz aktiv, pasiv a finanční situace společnosti Vodovody a kanalizace Pardubice, a.s. k 31.12.2008 a nákladů, výnosů a výsledku jejího hospodaření a peněžních toků za rok 2008 v souladu s českými účetními předpisy.

SYSTEMA AUDIT a.s.
Sukova 1935, Pardubice
číslo auditorského osvědčení 237
ing. Daniel Čížek
číslo auditorského osvědčení 1868



v Pardubicích dne 3.4.2009

**Zpráva dozorčí rady VAK Pardubice a.s.
o kontrolní činnosti, včetně stanoviska k účetní závěrce, zprávě statutárního orgánu
společnosti a návrhu rozdělení zisku za rok 2008.**

V souladu s příslušnými ustanoveními obchodního zákoníku a § 36 stanov akciové společnosti Vodovody a kanalizace Pardubice, prováděla dozorčí rada kontrolu výkonu v působnosti představenstva a uskutečňování podnikatelské činnosti společnosti.

Dozorčí rada se na svých jednáních v průběhu roku 2008 zabývala zejména:

- *pravidelnou kontrolou hospodářských výsledků společnosti, včetně hodnocení finanční situace,*
- *obchodní politikou společnosti – zejména problematikou vývoje salda pohledávek a cenotvorbou v oblasti vodného a stočného,*
- *prověřením způsobu zadávání zakázek a výběru dodavatelů v oblasti investiční činnosti a.s. a dodavatelských oprav,*
- *mzdovou politikou společnosti – dodržováním vnitřních předpisů a.s. a dohod vyplývající z kolektivní smlouvy,*
- *plněním podnikatelského záměru společnosti v oblasti investiční výstavby a oprav infrastrukturního majetku. Pozornost byla věnována:*

- 1) plnění harmonogramu prací a financování „Skupinového projektu Labe-Loučná“*
- 2) přípravě podkladů a zpracování žádosti o dotaci z Operačního programu Životní prostředí “Modernizace BČOV Pardubice“*

Zvláštní pozornost byla věnována přezkoumání roční účetní závěrky, zprávě statutárního orgánu společnosti, zprávě auditora o ověření účetní závěrky k 31.12. 2008 a návrhu na rozdělení zisku. Dozorčí rada konstatuje, že účetní závěrka byla sestavena v souladu s Českými účetními standardy a podává věrný a poctivý obraz o finanční situaci, nákladech, výnosech a výsledku hospodaření za rok 2008.

Na jednání dozorčí rady dne 3.4.2009 byla členy dozorčí rady účetní závěrka, zpráva statutárního orgánu a tato zpráva projednána a odsouhlasena.

Dozorčí rada navrhuje na základě přezkoumaných dokumentů a pozitivní výrok auditora valné hromadě schválit za rok 2008 roční účetní závěrku a návrh na rozdělení zisku..

Blanka Zaklová

**Blanka Zaklová
předseda dozorčí rady**